

**PROJET DE MISE À NIVEAU
DU PROGICIEL GE SMALLWORLD**

1 Conformément à la décision D-2009-096 du 15 juillet 2009 autorisant la réalisation du
2 projet de mise à niveau du progiciel GE Smallworld, le Distributeur dépose ce deuxième
3 suivi du projet dans son rapport annuel.

1 CONTEXTE

4 Le Système d'information géographique (SIG) est un outil essentiel à l'exploitation du
5 réseau de distribution et à l'ingénierie des projets afférents à celui-ci.

6 Le contrat de maintenance du logiciel GE Smallworld supportant le SIG ayant déjà fait
7 l'objet d'une prolongation, il était devenu nécessaire de procéder à une mise à niveau.

8 Le projet de mise à niveau consiste donc à effectuer une migration du système à la plus
9 récente version du progiciel GE Smallworld afin d'obtenir un plein support du fournisseur
10 et d'assurer l'évolution de la solution, tout en permettant de saisir les opportunités
11 d'affaires futures¹.

12 Pour mener à bien son projet, le Distributeur a décidé de recourir à une firme externe de
13 manière à tirer profit de son expertise dans ce type de mise à niveau. Ainsi, les services
14 de la firme Veda Solutions ont été retenus pour la réalisation technique du projet.

2 ÉTAT D'AVANCEMENT POUR L'ANNÉE 2010

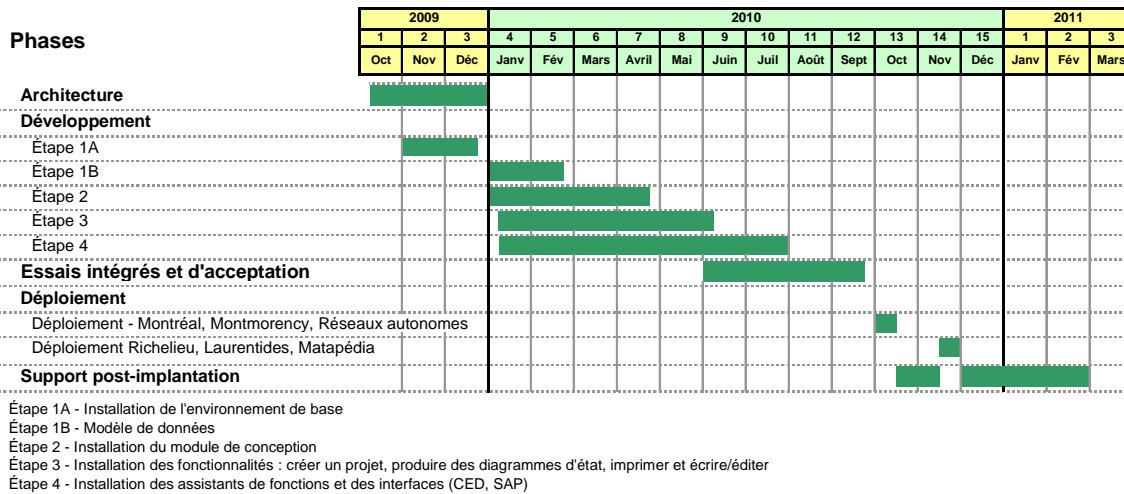
2.1 Travaux réalisés en 2010 et calendrier

15 En 2009, le calendrier initialement présenté à la Régie a été ajusté en fonction de la
16 stratégie de réalisation qui s'est précisée lors du démarrage du projet et au cours de la
17 phase d'architecture. En 2010, le calendrier et la stratégie de réalisation ont continué
18 d'évoluer pour refléter la progression des travaux et la gestion des risques, ce qui a
19 permis de réduire la durée du projet. Ainsi, le calendrier révisé, présenté au tableau 1,
20 montre une durée totale prévue du projet de 17 mois alors qu'initialement le projet
21 devait durer 20 mois.

¹ Voir le dossier R-3701-2009.

1
2

TABLEAU 1
CALENDRIER RÉVISÉ DE RÉALISATION DU PROJET



3

2.2 Biens livrables en 2010

- 4 La phase de développement, entreprise en 2009, a été complétée en 2010.
- 5 La nouvelle version du logiciel GE Smallworld a été déployée avec succès dans les
- 6 territoires Montréal, Montmorency et dans les Réseaux autonomes, le 12 octobre, et
- 7 dans les territoires Richelieu, Laurentides et Matapédia, le 29 novembre.
- 8 Les activités de post-implantation, de bilan et de fermeture du projet, débutées en
- 9 décembre 2010, se sont poursuivies jusqu'à la fin février 2011.

2.3 Coûts 2010

1 Le budget 2010 de 7,7 M\$ présenté dans le dossier R-3701-2009 correspond aux
2 dépenses attribuables aux phases de développement, d'essais intégrés et de
3 déploiement. Le tableau 2 présente les coûts réels 2010 associés à la réalisation des
4 activités en comparaison du budget.

5

6

7

8

TABLEAU 2
ÉTAT DES COÛTS 2010
(EN MILLIONS DE DOLLARS)

	Réel	Budget	Écart (Réel - budget)
Investissements	7,2	6,2	1,0
Main-d'œuvre et services professionnels	7,2	6,2	1,0
Matériels et progiciels	0,0	0,0	0,0
Charges	0,9	1,0	-0,1
Main-d'œuvre et services professionnels	0,9	1,0	-0,1
Sous total	8,1	7,2	0,9
Intérêts capitalisés	0,4	0,5	-0,1
Total	8,5	7,7	0,8

9

10 Les ajustements apportés à la stratégie de déploiement ont eu pour effet de concentrer
11 les efforts de développement en 2010, ce qui explique l'écart défavorable de 1,0 M\$ aux
12 investissements. L'écart favorable de 0,1 M\$ aux charges provient principalement
13 d'économies reliées à la diffusion de la formation et aux activités de gestion du
14 changement.

1 Le tableau 3 présente les coûts cumulatifs à la fin 2010. L'écart favorable de 1,18 M\$
 2 présenté à la fin 2009, attribuable au report de certains travaux, a été résorbé en 2010
 3 conduisant ainsi à un écart cumulatif favorable de 0,4 M\$, à la fin de l'année. Les
 4 activités associées au projet étant pratiquement complétées à la fin de 2010, le
 5 Distributeur prévoit que le projet se terminera avec un écart positif global de l'ordre de
 6 1,5 M\$.

7

8

9

10

TABLEAU 3
ÉTAT DES COÛTS – CUMULATIF AU 31 DÉCEMBRE 2010
(EN MILLIONS DE DOLLARS)

	Réel	Budget	Écart (Réel - budget)
Investissements	9,6	9,6	0,0
Main-d'œuvre et services professionnels	9,6	9,5	0,1
Matériels et progiciels	0,0	0,1	-0,1
Charges	0,9	1,1	-0,2
Main-d'œuvre et services professionnels	0,9	1,1	-0,2
Sous total	10,5	10,7	-0,2
Intérêts capitalisés	0,4	0,6	-0,2
Total	10,9	11,3	-0,4

11