

**PROJET DE CONSTRUCTION DE LA NOUVELLE  
CENTRALE THERMIQUE DE KUJJUAQ**

1 Le 4 septembre 2007, par sa décision D-2007-103<sup>1</sup>, la Régie autorisait le Distributeur à  
2 procéder à la construction d'une nouvelle centrale thermique à Kuujjuaq, en  
3 remplacement de la centrale existante ayant atteint la fin de sa vie utile. Les  
4 investissements totaux requis étaient estimés à environ 50 M\$.

5 Le présent document présente le suivi du projet au 31 décembre 2010.

### **1. SUIVI DE L'ÉCHÉANCIER DU PROJET**

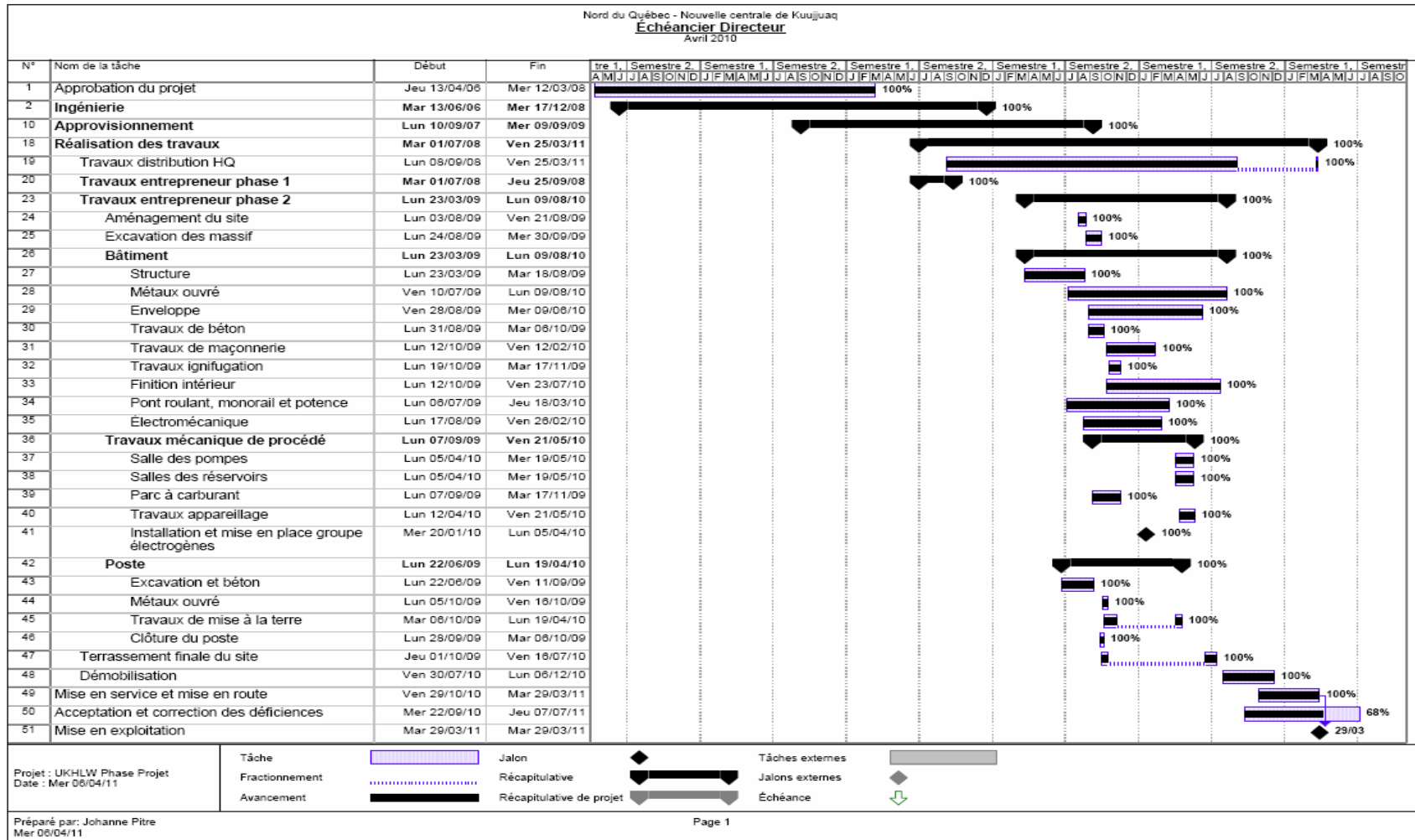
6 La mise en service complète de la centrale était prévue en 2010. Cependant, des retards  
7 principalement attribuables à la livraison tardive et au développement sur place, à pied  
8 d'œuvre, de l'ingénierie de commande ainsi que le traitement de certaines non-  
9 conformités et des modifications techniques au contrat de l'entrepreneur général en ont  
10 retardé la mise en exploitation complète.

11 En 2010, 46 M\$ ont été mis en service. Ainsi, le 31 octobre 2010, la mise en service  
12 partielle des systèmes suivants a été effectuée : bâtiment, chauffage et ventilation,  
13 chemin d'accès, aménagement du site, poste de transformation et plusieurs autres  
14 éléments connexes. Pour ce qui est des groupes électrogènes, les mises en service  
15 partielles ont eu lieu le 31 octobre pour le groupe 5, le 30 novembre pour les groupes  
16 3,4,6 et le 17 décembre pour le groupe 2. Au 31 décembre 2010, la conversion de la  
17 tension du réseau de distribution était achevée à 90 %.

18 Fin 2010, suite à une révision de l'échéancier, le Distributeur prévoyait que le village de  
19 Kuujjuaq serait entièrement alimenté par la nouvelle centrale à la fin mars 2011 et que la  
20 conversion du réseau de Distributeur serait alors terminée. La mise en exploitation  
21 complète de la centrale a effectivement eu lieu le 28 mars 2011.

---

<sup>1</sup> D-2007-103, demande d'autorisation de la construction de la nouvelle centrale thermique de Kuujjuaq, 4 septembre 2007



1

## 2. SUIVI DES COÛTS DU PROJET

1 Le tableau 1 ci-dessous présente le suivi des coûts cumulatifs au 31 décembre 2010.

2 **TABLEAU 1**

Coûts comptabilisés au 31 décembre 2010

	BUDGET AUTORISÉ	COÛTS RÉELS au 31 décembre 2010
AVANT-PROJET	1 230 994 \$	1 057 023 \$
INGÉNIERIE	2 782 634 \$	3 270 486 \$
APPROVISIONNEMENT MATÉRIEL ET CSP	8 670 227 \$	7 626 983 \$
RÉALISATION DES TRAVAUX	18 783 393 \$	25 264 751 \$
MISE EN ROUTE	1 301 217 \$	1 734 419 \$
ADMIN. CONTRATS & SURVEILL. CHANTIER	2 106 709 \$	1 513 223 \$
GESTION DE PROJET ET PECC	1 697 965 \$	1 898 174 \$
CONTINGENCE	4 962 504 \$	
INTÉRÊTS	4 298 817 \$	3 627 474 \$
TOTAL PARTIEL	45 834 460 \$	45 992 533 \$
DÉMANTÈLEMENT ET DÉCONTAMINATION	3 500 000 \$	
TOTAL	49 334 460 \$	45 992 533 \$

3

4 Le Distributeur anticipe des coûts totaux de 48,8 M\$ en excluant le démantèlement et la  
 5 décontamination de l'ancienne centrale. L'écart défavorable prévu de quelque 3 M\$  
 6 provient essentiellement des modifications majeures apportées aux cabines de  
 7 commande (1,5 M\$) et des coûts supplémentaires engendrés par des retards dans  
 8 l'ingénierie de commande et automatisme (1,5 M\$).