

ENGAGEMENT N° 14

Référence : E-14 (GM), Notes sténographiques du 21 août 2008, volume 1, page 199

Demande : « Vérifier si Gaz Métro a l'intention de discuter, lors du Groupe de travail sur le développement commercial, des questions d'interfinancement et des méthodes d'allocation de coûts » (demandé par TCE)

Réponse : L'objectif du groupe de travail sur le développement commercial n'est pas de discuter des méthodes d'allocation de coûts ni de l'interfinancement.

Tel que mentionné à la pièce Gaz Métro-2, Document 1, le groupe de travail a particulièrement l'intention de discuter des enjeux relatifs au caractère discriminatoire de l'accès au tarif D_M et ce dans un contexte de développement d'une stratégie de développement à moyen et long terme du marché commercial. Il n'est toutefois pas impossible que le sujet de l'interfinancement soit abordé en cours de discussion.

Il serait assez étonnant que des discussions sur des modifications souhaitables au tarif desservant le marché commercial deviennent le forum pour discuter des méthodes d'allocation du coût de service, celles-ci ayant toutes déjà fait l'objet d'approbation de la Régie. Si jamais des discussions avaient lieu sur les méthodes d'allocation, elles pourraient être portées à l'attention de la Régie qui déciderait alors du forum approprié pour en débattre.

Régie de l'énergie
DOSSIER: R-3662-2008
DÉPOSÉE EN AUDIENCE
Date: 26 août 2008
Pièces n°: B79 en liasse.

ENGAGEMENT N° 15

Référence : E-15 (GM), Notes sténographiques du 21 août 2008, volume 1, page 247

Demande : « Vérifier si les coûts des programmes intangibles, pour l'ensemble des programmes, sont tenus en compte dans le calcul de rentabilité des programmes » (demandé par la Régie)

Réponse : Les coûts des programmes intangibles ne sont pas considérés dans le calcul de rentabilité des programmes tangibles. Compte tenu que pour les programmes intangibles, Gaz Métro ne s'attribue ni participant ni économie d'énergie, les éléments requis pour le calcul des tests de rentabilité usuels des programmes d'efficacité énergétique (tel que les coûts évités, la mise de fond des participants, etc.) ne sont pas disponibles.

Par contre, les coûts reliés aux autres activités (administration du PGEÉ, groupe de consultation ainsi que les études et recherches) sont répartis par programmes et par conséquent, ils sont considérés dans le calcul des différents tests de rentabilité (TCTR, TNT, etc.).

ENGAGEMENT N° 16

Référence : E-16 (GM), Notes sténographiques du 21 août 2008, volume 1, page 252

Demande : « Vérifiez, pour le programme PE211, si les résultats se comparent à ceux de l'an dernier et donner les chiffres pour l'an dernier » (demandé par la Régie)

Réponse : Pour le dossier tarifaire 2008-2009, Gaz Métro propose de scinder les volets études et aides du programme PE211 en trois programmes distincts. La comparaison, au moyen de pièces du PGEÉ déposées dans le cadre de causes tarifaires antérieures et de dossiers de fermeture n'est pas possible. Par contre, Gaz Métro présente, dans le tableau comparatif suivant, l'information demandée par la Régie :

PE211 Études	2005-2006 (réel)	2006-2007 (réel)	2007-2008 (réel au 31 juillet 2008)	2008-2009 (prévisionnel)
Subventions (\$)	98 868	186 552	138 441	173 600
Participants nets	10	13	15	14
Économies nettes (m ³)	4 097 882	14 317 665	5 315 246	5 723 214
Taux d'opportunistes	50 %	50 %	50 %	50 %

À partir de ce tableau, on constate que la prévision 2008-2009 se compare aux résultats des années antérieures. À noter que l'important niveau d'économies nettes pour l'année 2006-2007 s'explique, tel que mentionné par Gaz Métro dans son rapport annuel 2007 (document R-3654-2007 Gaz Métro-12, document 12 page 11), par la participation d'un client ayant une grande consommation au programme. La participation de clients consommant des volumes importants au programme s'adressant à la clientèle de la catégorie « grande entreprise » augmente de façon significative la rentabilité de ce programme en particulier.

D'ailleurs, Gaz Métro a pris acte de la recommandation de la Régie émise lors de la décision D-2008-067 à la page 17. La Régie encourageait Gaz Métro à être plus vigilante quant à l'atteinte effective des objectifs par client pour le programme PE211 et à en tenir compte dans le cadre de l'évaluation à réaliser pour ce programme. Tel qu'indiqué au calendrier d'évaluation déposé dans la présente preuve sur le PGEÉ, l'évaluation de ce programme est prévue au printemps 2009 et devrait être déposée lors de la cause tarifaire 2010.

ENGAGEMENT N° 17

Référence : E-17 (GM), Notes sténographiques du 21 août 2008, volume 1, page 253

Demande : « Vérifier si le programme PE211 est autonome en soi » (demandé par la Régie)

Réponse : La participation au programme PE211 n'exclut pas une participation à un autre programme du PGEE. En fait, le programme d'étude PE211 favorise l'identification et l'analyse de la faisabilité de mesures d'efficacité énergétique touchant principalement les gazotechnologies ainsi que leur optimisation. Cependant, une mesure étudiée n'est pas systématiquement implantée en raison des différentes barrières de marché.

Les améliorations énergétiques recommandées par les études peuvent viser les trois types d'interventions suivantes :

- Mesures de remplacement d'équipement admissible aux programmes d'appareils.
- Mesures présentant un retour sur l'investissement admissible aux programmes d'aide à l'implantation (ex. plus d'un an dans le marché industriel).
- Mesures présentant un retour sur l'investissement inférieur aux critères d'admissibilité des programmes d'aide à l'implantation.

Le taux d'économies prévues pour le programme PE211 – étude de faisabilité provient du troisième type d'intervention.

Lors de la dernière évaluation de ce programme déposée lors de la cause 2007 (R-3596-2006) à la pièce SCGM-10, document 10, Gaz Métro n'avait pas été en mesure d'évaluer distinctement les économies du volet étude compte tenu du faible niveau de participation. D'ailleurs, à la section 9.3 de cette pièce à la page 29, Gaz Métro mentionnait que le nombre de répondants était très bas et qu'il ne fallait pas en tirer des indicateurs de tendance. Dans la décision D-2006-140, la Régie prenait acte du dépôt des rapports d'évaluation, dont le rapport d'évaluation du programme PE211 et demandait à Gaz Métro de produire un calendrier d'évaluation et de prioriser les programmes industriels vu l'ampleur des économies d'énergie. Tel que mentionné à l'engagement E-16 à la pièce Gaz Métro – 10, Document 2.3, l'évaluation du programme PE211 est prévue au printemps 2009 et devrait être déposée lors de la cause tarifaire 2010.

ENGAGEMENT N° 18

Référence : E-18 (GM), Notes sténographiques du 22 août 2008, volume 2, page 40

Demande : « Quantifier l'impact total sur les tarifs résultant de l'écart entre la demande de Gaz Métro de 9,25 % et le résultat de 8,63 % auquel on serait parvenu avec la formule automatique actuelle. » (demandé par l'ACIG)

Réponse :

	(en million \$)				
	Dépôt 12 août 08 (1)	C.Forecasts août 08 (2)	(2)-(1) (2)-(1)	C.Forecasts mars 08 (3)	(3)-(1) (3)-(1)
Taux de rendement	9,25%	8,76%	-0,49%	8,63%	-0,62%
revenu plafond	491,4	486,8	(4,6)	485,6	(5,8)
revenus requis	486,4	481,9	(4,5)	480,7	(5,7)
gain de productivité	5,0	4,9	(0,1)	4,9	(0,2)
bonification	2,5	2,5	(0,1)	2,4	(0,1)
<u>hausse tarifaire \$\$\$</u>					
distribution	27,7	23,1	(4,6)	21,9	(5,8)
fourniture	0,2	(0,1)	(0,3)	(0,1)	(0,3)
compression	(0,1)	(0,1)	(0,0)	(0,1)	(0,0)
transport	1,1	1,1	(0,1)	1,1	(0,1)
équilibrage	22,1	21,9	(0,2)	21,9	(0,2)
Fonds vert	18,9	18,9	(0,0)	18,9	(0,0)
total	69,8	64,8	(5,1)	63,4	(6,4)
hausse tarifaire "D" %	5,98%	4,99%	-0,99%	4,78%	-1,20%

ENGAGEMENT N° 19

Référence : E-19 (GM), Notes sténographiques du 22 août 2008, volume 2, page 131

Demande : « Mettre à jour le calcul de l'intérêt, le calcul de rendement sur les dernières informations avec le " Consensus forecast ". » (demandé par l'ACIG)

Réponse :

CALCUL DU TAUX DE RENDEMENT
SUR L'AVOIR DES ACTIONNAIRES ORDINAIRES
SELON LA FORMULE APPROUVÉE PAR LA RÉGIE DE L'ÉNERGIE
DANS LA DÉCISION D-2007-116

Taux de rendement approuvé en 2008		9,050%
Ajustement pour l'année 2009		
Prévision du taux obligataire 30 ans		
Prévision du taux des obligations 10 ans en 2009 ⁽¹⁾	4,050%	
Écart entre les taux 30 ans et 10 ans	<u>0,344%</u>	
Prévision des obligations 30 ans en 2009	4,394%	
Prévision des obligations 30 ans en 2008	<u>4,780%</u>	
Écart entre l'année 2008 et l'année 2009	-0,386%	
Facteur d'élasticité	<u>75%</u>	
Ajustement du rendement pour l'année 2009	-0,290%	<u>-0,290%</u>
Rendement établi pour l'année 2009		<u>8,761%</u>
	"Arrondi à :	<u>8,76%</u>

(1) Réf. : Consensus Forecasts, août 2008

CANADA

AUGUST 2008

Economic Forecasters	Average % Change on Previous Calendar Year														Annual Total			
	Gross Domestic Product		Personal Expenditure		Machinery & Equipment Investment		Pre-Tax Corporate Profits		Industrial Production		Consumer Prices		Industrial Product Prices		Average Hourly Earnings	Housing Starts (thousand units)		
	<i>Produit Interieur Brut</i>	<i>Dépenses de Consommation des Ménages</i>	<i>Investissement Productif</i>	<i>Bénéfices des Sociétés avant impôts</i>	<i>Production Industrielle</i>	<i>Prix à la Consommation</i>	<i>Prix des Produits Industriels</i>	<i>Rémunération Horaire Moyenne</i>	<i>Construction de Logements mises en chantier, milliers</i>	2008	2009	2008	2009	2008	2009	2008	2009	
Conf Board of Canada	1.7	2.7	4.2	2.9	7.8	7.6	8.3	1.9	na	na	2.3	2.2	1.5	1.4	na	na	214	194
Royal Bank of Canada	1.4	2.5	4.1	3.1	6.9	4.9	1.4	3.3	na	na	2.3	1.6	na	na	na	na	216	184
Global Insight	1.2	2.1	4.4	2.9	6.7	5.6	4.9	2.5	-2.6	2.6	2.8	2.6	4.2	1.5	na	na	215	195
EDC Economics	1.1	2.0	4.0	2.0	6.4	3.3	5.4	-4.5	na	na	3.1	2.1	na	na	na	na	218	192
Scotia Economics	1.1	1.6	4.1	2.3	6.1	2.8	1.5	3.0	-3.8	1.0	2.8	2.5	na	na	na	na	214	190
CIBC World Markets	1.1	2.1	4.0	2.8	7.1	5.6	5.1	9.2	na	na	2.9	3.9	na	na	na	na	226	215
BMO Capital Markets	1.0	2.0	4.0	3.0	6.2	2.9	3.2	3.9	-3.8	0.5	2.7	2.5	3.6	2.0	3.6	3.3	212	200
Caisse de Depot	1.0	2.1	4.1	3.4	6.7	6.0	na	na	na	na	2.6	2.4	na	na	na	na	217	205
Desjardins	1.0	1.8	4.8	4.5	8.7	6.8	2.8	1.1	na	na	2.7	1.8	-2.5	0.7	3.5	2.5	217	197
Economap	1.0	2.0	4.0	2.8	6.0	4.0	2.5	4.0	-3.5	0.5	2.6	2.1	1.5	1.0	3.8	3.0	210	190
Informetrica	1.0	2.1	3.9	2.6	4.5	5.0	4.9	3.5	-5.3	0.5	2.4	1.8	3.2	1.5	4.2	3.0	222	185
National Bank Financial	1.0	1.8	4.0	2.5	7.5	6.6	3.0	-4.0	na	na	2.3	1.8	na	na	na	na	210	185
Toronto Dominion Bank	1.0	1.8	4.0	2.6	6.8	4.9	6.6	3.3	na	na	2.6	2.1	na	na	na	na	221	211
Merrill Lynch Canada	0.7	0.9	4.3	2.9	na	na	na	na	na	na	2.7	2.0	na	na	na	na	215	169
University of Toronto	0.6	2.1	3.6	2.2	7.9	5.4	6.2	2.3	na	na	2.9	2.6	na	na	na	na	214	195
Consensus (Mean)	1.1	2.0	4.1	2.8	6.8	5.1	-4.3	2.3	-3.8	1.0	2.6	2.3	1.9	1.4	3.8	3.0	216	194
Last Month's Mean	1.1	2.0	4.2	2.9	7.2	5.4	4.6	2.6	-3.7	1.1	2.4	2.1	2.4	1.5	4.0	3.3	216	194
3 Months Ago	1.3	2.2	4.3	3.0	8.1	5.7	1.7	4.1	-2.5	1.5	1.7	2.0	-0.4	1.7	3.8	3.2	212	196
High	1.7	2.7	4.8	4.5	8.7	7.6	8.3	9.2	-2.6	2.6	3.1	3.9	4.2	2.0	4.2	3.3	226	215
Low	0.6	0.9	3.6	2.0	4.5	2.8	1.4	-4.5	-5.3	0.5	2.3	1.6	-2.5	0.7	3.5	2.5	210	169
Standard Deviation	0.3	0.4	0.3	0.6	1.0	1.5	2.1	3.5	1.0	0.9	0.2	0.6	2.4	0.5	0.3	0.3	4	11
Comparison Forecasts																		
IMF (Apr. '08)	1.3	1.9	3.5	2.3							1.6	2.0						
OECD (June '08)	1.2	2.0	4.3	3.0							1.3	1.3						

Government and Background Data

Prime Minister - Mr. Stephen Harper (Conservative). Government - The Conservatives lead a minority government, with 124 out of 308 seats in parliament (155 seats are needed for a clear majority). **Next Election** - By 2011 (general election). **Nominal GDP** - C\$1,446bn (2006). **Population** - 32.6mn (mid-year, 2006). **C\$/S\$ Exchange Rate** - 1.134 (average, 2006).

Quarterly Consensus Forecasts

Historical Data and Forecasts (bold *italics*) From Survey of June 9, 2008

	2007		2008				2009			
	Q3	Q4	Q1	Q2	Q3	Q4	Q1	Q2	Q3	Q4
Gross Domestic Product	3.1	2.8	1.7	1.0	0.9	1.2	1.7	2.2	2.4	2.6
Personal Expenditure	4.3	5.3	5.1	4.3	3.9	2.9	2.8	2.9	2.9	3.0
Consumer Prices	2.1	2.5	1.8	1.8	2.2	2.4	2.4	1.9	1.9	2.1

Percentage Change (year-on-year).

Historical Data

* % change on previous year	2004	2005	2006	2007
Gross Domestic Product*	3.1	2.9	3.1	2.7
Personal Expenditure*	3.3	3.7	4.3	4.5
Machinery & Eqpt Investment*	9.1	13.8	10.6	7.1
Pre-Tax Corporate Profits*	17.1	9.9	5.8	3.3
Industrial Production*	1.9	1.6	-0.2	0.3
Consumer Prices*	1.8	2.2	2.0	2.2
Industrial Product Prices*	3.2	1.5	2.3	1.6
Average Hourly Earnings*	2.7	2.8	2.9	3.9
Housing Starts, '000 units	233	225	227	228
Unemployment Rate, %	7.2	6.8	5.3	6.0
Current Account, C\$ bn	29.8	26.5	20.2	13.6
Federal Govt Budget Balance, fiscal years, C\$ bn	1.5	13.2	13.8	11.0 e
3 mth Trsy Bill, % (end yr)	2.5	3.4	4.2	3.8
10 Yr Govt Bond, % (end yr)	4.3	4.0	4.1	4.0

e = consensus estimate based on latest survey

AUGUST 2008

CANADA

Year Average	Annual Total		Fiscal Years (Apr-Mar)		Rates on Survey Date				
	Current Account (CS bn)	Balance Courante (CS md)	Federal Govt Budget Balance (CS bn)	Balance Budgetaire (CS md)	3 month Treasury Bill Rate (%)	10 Year Government Bond Yield (%)	Rendement sur les Bons du Trésor de 3 mois %	Rendement des Obligations d'État de 10 ans %	
Unemployment Rate (%)	Taux de Chômage (%)	2008	2009	FY 08-09	FY 09-10	End Nov'08	End Aug'09	End Nov'08	End Aug'09
6.1	6.0	22.7	13.0	6.3	6.3	2.7	3.9	4.3	5.0
6.3	6.5	27.9	19.8	na	na	2.6	3.6	4.0	4.3
6.1	6.2	20.2	5.4	na	na	2.7	3.2	3.8	4.1
6.2	6.6	25.3	15.2	na	na	2.7	4.0	3.8	4.7
6.1	6.4	23.0	12.0	4.0	4.0	2.4	2.8	3.6	3.7
6.2	6.3	22.9	27.1	2.5	2.0	2.8	3.6	3.9	4.3
6.2	6.4	20.0	3.0	4.0	3.0	2.4	3.5	3.7	4.2
6.1	6.3	12.0	12.0	5.0	5.0	2.4	3.0	3.6	4.4
6.1	5.9	9.7	-14.7	5.0	8.0	2.8	3.7	3.8	4.3
6.2	6.4	18.0	2.0	2.0	3.0	2.3	3.0	3.7	4.0
6.1	6.0	20.0	13.0	2.0	6.0	2.6	3.3	3.9	4.3
6.1	6.3	6.2	-4.3	2.0	2.0	2.8	3.3	3.8	4.1
6.1	6.6	26.2	32.9	na	na	2.7	3.4	4.0	4.4
6.2	6.6	23.5	-9.6	na	na	2.5	2.4	3.8	3.8
6.2	6.3	23.8	10.5	na	na	2.5	3.1	3.5	4.4
6.2	6.3	20.1	9.2	3.6	4.4	2.6	3.3	3.8	4.3
6.1	6.3	19.3	8.2	3.9	4.9				
6.1	6.2	-5.2	-7.0	2.9	4.1				
6.3	6.6	27.9	32.9	6.3	8.0	2.8	4.0	4.3	5.0
6.1	5.9	6.2	-14.7	2.0	2.0	2.3	2.4	3.5	3.7
0.1	0.2	6.2	12.8	1.6	2.1	0.2	0.4	0.2	0.3
6.1	6.3								
6.1	6.3								

GDP Growth Takes a Turn for the Worse

Following a relatively upbeat gain in GDP growth in April, activity declined again in May for the fourth time in six months. GDP contracted by 0.1% (m-o-m) following a 0.4% advance in the previous month, while the y-o-y rate eased from 1.3% to a muted 0.6% showing. The economy was hit by a 0.9% decline in the energy sector while natural gas extraction also dropped. Despite soaring global commodity prices, Canada's energy producers have cut output over the past year as they work through high levels of natural gas inventory. Hence, mining and drilling activity also lost momentum in May, in contrast with past months, though, manufacturing rose slightly in May (by 0.1%), marking a second consecutive month of rebound. Elsewhere, May's factory report also underscored some improvement in industry, with manufacturing sales and shipments both soaring by 2.7% (m-o-m). The sector is not entirely out of the woods, however: overall industrial production fell by 0.4% in May over the previous month, according to the monthly GDP report. Moreover, industry's ties to the faltering US sector mean that a sharp rebound is by no means expected. This month's 2008 production forecast points to a 3.8% decline with only a modest recovery predicted for next year.

The GDP report also pointed to a fall in financial and insurance activity, a reflection of the turbulence which has hit the global credit markets. However, other service-based growth, namely retail, did register modest advances. Consumer spending, though, is feeling the pinch from tighter credit conditions, moderating housing activity and the gradual unwinding of strong job gains. Next year's forecast is projecting a slowdown although spending should remain solid.

Likelihood of a Bank of Canada Interest Rate Change

Our panel's estimated average probability of a change in the overnight lending rate (3.0% on survey date) at or before the next key policy meeting (September 3, 2008) is:

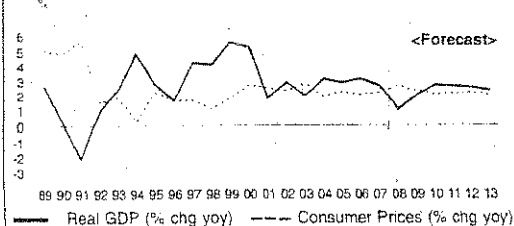
INCREASE	NO CHANGE	DECREASE	
5.0	+ 80.8	+ 14.2	= 100 %

Most likely rate change mentioned: None

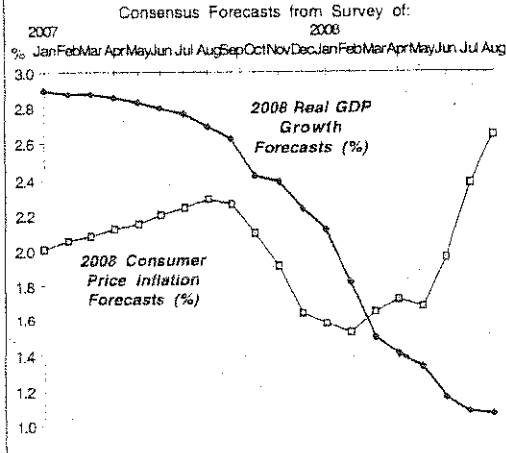
Direction of Trade - 2007

Major Export Markets (% of Total)	Major Import Suppliers (% of Total)		
United States	79.1	United States	55.1
United Kingdom	2.8	China	9.4
China	2.1	Mexico	4.2
Asia (ex. Japan)	5.0	Asia (ex. Japan)	14.9
Latin America	2.5	Latin America	7.2
Middle East	0.9	Africa	2.2

Real Growth and Inflation



GDP Growth and Inflation Forecasts



© Copyright Consensus Economics Inc. 2008

**CALCUL DE L'ÉCART ENTRE
LE TAUX DES OBLIGATIONS 30 ANS ET 10 ANS
AU COURS DU MOIS DE JUILLET 2008**

	TAUX OBLIGATAIRES (%)		
	30 ans	10 ans	Écart
2	4,07	3,75	0,32
3	4,07	3,75	0,32
4	4,06	3,71	0,34
7	4,04	3,69	0,35
8	4,05	3,69	0,35
9	4,06	3,69	0,37
10	4,06	3,75	0,31
11	4,08	3,78	0,31
14	4,05	3,72	0,34
15	4,06	3,68	0,38
16	4,13	3,74	0,39
17	4,14	3,78	0,37
18	4,16	3,81	0,35
21	4,15	3,82	0,34
22	4,17	3,85	0,32
23	4,17	3,86	0,30
24	4,13	3,79	0,34
25	4,16	3,84	0,32
28	4,13	3,78	0,35
29	4,14	3,79	0,35
30	4,17	3,82	0,35
31	4,10	3,70	0,40
Moyenne	4,11	3,76	0,34

Source: Bloomberg

ENGAGEMENT N° 20

Référence : E-20 (GM), Notes sténographiques du 25 août 2008, volume 3, page 70

Demande : « Spécifier la quantité ou le quantum des transactions exécutées en utilisant le fait de participer à des transactions d'échanges qui impliquent l'existence de C1, et ce, depuis 2005 » (demandé par la Régie)

Réponse : Le tableau ci-dessous présente les volumes et revenus résultant des échanges géographiques qui ont été transigés sur le tronçon Parkway-Dawn (contrats C1) durant la période d'été depuis 2005.

Année	Volumes transigés 10 ³ m ³	Revenus d'optimisation \$
2005	156 169	0
2006	380 549	0
2007	532 360	557 512

Pour 2005, les échanges où Gaz Métro livre la fourniture à Parkway et reçoit à Dawn ont engendré des coûts d'opération. Ces échanges ont été requis en raison de la nouvelle pratique de TCPL de nous rediriger de Dawn à Parkway.

Pour 2006, le mois d'octobre a également engendré des coûts d'opération. Toutefois, pour la période de mai à septembre 2006, les conditions de marché ont fait que Gaz Métro a pu réaliser des échanges sur ce tronçon sans coûts.

En 2007, Gaz Métro a pu effectuer des échanges en générant des revenus d'optimisation en plus d'économiser les coûts pour le gaz de compression qui auraient autrement été encourus.

Tel que présenté aux pièces Gaz Métro-5, documents 4.1 et 4.2, Gaz Métro a besoin de cette capacité de transport afin d'injecter au site d'entreposage chez Union et s'assurer de renflouer l'entreposage à sa pleine capacité.

Les transactions identifiées ci-dessus sont ponctuelles et non prévisibles et Gaz Métro ne peut prendre pour acquis que les opportunités d'échange seront présentes dans le futur.

De plus, ces transactions ne visent pas à utiliser ce tronçon mais, bien au contraire, à en diminuer l'utilisation. Si ces transactions n'avaient pas été réalisées, Gaz Métro aurait eu à transporter ces quantités de Parkway vers Dawn et ce, possiblement sur du transport excédentaire ("overrun").

Lorsque les conditions de marché se présentent, Gaz Métro peut procéder à des transactions d'échange. Ces transactions auront pour effet de réduire son utilisation du tronçon C1 et ainsi diminuer les coûts de gaz de compression.

ENGAGEMENT N° 21

Référence : E-21 (GM), Notes sténographiques du 25 août 2008, volume 3, page 88

Demande : «Date du premier contrat avec TransCanada Energy» (demandé par la Régie)

Réponse : TransCanada Energy Ltd ("TCE") a choisi de fournir elle-même son propre service de transport, ainsi que son approvisionnement en gaz et gaz de compression. Ainsi, TCE détient sa propre capacité de transport auprès de TCPL. Le contrat de service conclu entre TCE et Gaz Métro, effectif le 1^{er} avril 2006, vise donc uniquement les services de distribution et d'équilibrage.

TCE peut, ponctuellement, nécessiter une capacité de transport additionnelle ou disposer de capacité de transport excédentaire. TCE peut donc s'adresser au marché secondaire pour obtenir de la capacité de transport additionnelle ou remettre en marché une capacité de transport excédentaire.

Lors d'une rencontre le 10 janvier 2006, TCE demandait à Gaz Métro si elle était intéressée à effectuer une transaction d'échange durant la période de démarrage ("commissioning period") où Gaz Métro recevrait la molécule à Dawn et livrerait en franchise à TCE.

TCE souhaitait avoir la possibilité de transiger directement avec Gaz Métro plutôt que d'avoir à transiger par l'entremise d'un tiers. Une entente cadre de type Gas EDI a donc été conclue entre Gaz Métro et TCE le 21 mars 2006 pour permettre à TCE et Gaz Métro de profiter des occasions d'affaires qui pourraient se présenter.

Les ententes cadres de type Gas EDI sont celles que Gaz Métro conclut avec les différents fournisseurs. En vertu de cette entente cadre, Gaz Métro et TCE n'ont pas l'obligation de contracter entre elles mais ont l'opportunité de le faire lorsque cela est à l'avantage des deux parties.

L'existence de cette entente de type Gas EDI n'a aucun impact sur le contrat de service de distribution et d'équilibrage conclu entre les parties ou sur le contrat d'achat direct. Les obligations des deux parties découlant de ces contrats demeurent les mêmes sans égard à l'existence d'une transaction d'optimisation.

Les transactions non récurrentes qui ont été réalisées par Gaz Métro pour offrir un service de transport à TCE ont été initialement convenues le 3 avril 2006 pour couvrir la période du 1^{er} mai au 31 août 2006, période visée de démarrage. Par la suite, des transactions additionnelles ont été mises en place afin de couvrir les périodes du 1^{er} septembre au 1^{er} décembre 2006 inclusivement, étant donné que TCPL n'était pas encore en mesure de fournir le transport à TCE.

ENGAGEMENT N° 22

Référence : E-22 (GM), Notes sténographiques du 25 août 2008, volume 3, page 92-93¹

Demande : «À la pièce Gaz métro-6 document 1, page 1 de 3 de votre rapport annuel 2006 (...) si vous pouviez tout simplement nous dire où était effectivement TCE, dans quel tarif ils se classaient?» (demandé par la Régie)

Réponse : Durant la période de démarrage, TCE a retiré ses volumes au tarif D4 aux sous-tarifs suivants :

Avril et mai 2006 – 4.8

Juin et juillet 2006 – 4.9

Août et septembre 2006 – 4.10

¹ Gaz Métro a remplacé l'engagement 22 qui figure dans les notes sténographiques du 25 août 2008, volume 3, page 90 par l'engagement qu'on retrouve à la page 93, qui n'a pas été documenté comme un engagement. Tel que plus détaillé à la page 90, nous nous sommes engagés à fournir l'identité des clients ayant signés les 2 contrats (entreposage et distribution) et non à fournir une copie de ces contrats (voir la réponse fournie à l'engagement 21).