

Projet Tarifaire Heure Juste

Séance de travail du 16 septembre 2010

Dossier R-3740-2010

16 septembre 2010 – HQD-12, Document 6.1

Contexte

- ◆ **Dans sa stratégie énergétique, le gouvernement demande à HQD d'implanter graduellement une TDT**
 - pourrait être un moyen pour les clients résidentiels de gérer leur facture d'électricité et pour HQ de gérer sa pointe.
 - ne doit pas avoir pour effet d'augmenter les tarifs de l'ensemble des clients.

- ◆ **Dans sa décision D-2007-12, la Régie demande au Distributeur de présenter une proposition de réforme pour les tarifs domestiques qui explore les options de tarification saisonnière et différenciée dans le temps**

Projet tarifaire Heure Juste

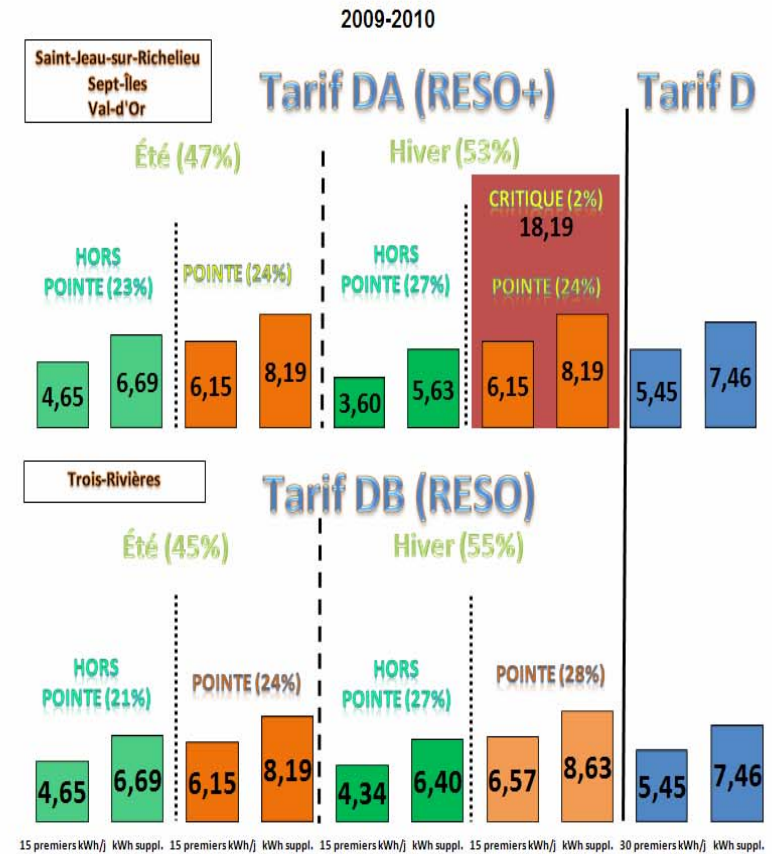
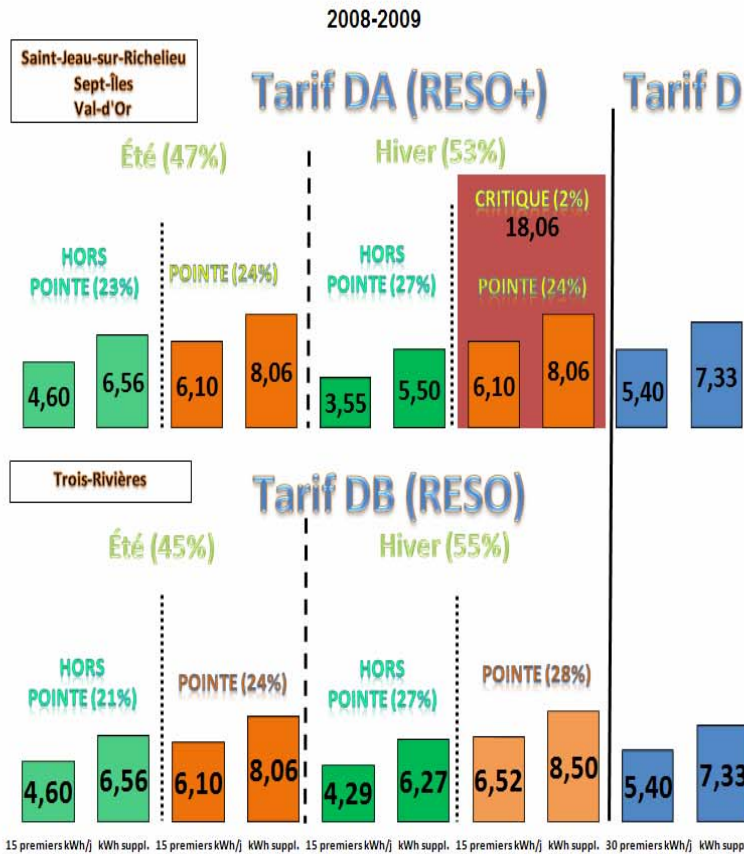
◆ Principes tarifaires

- Utilisation des coûts marginaux
- Neutralité tarifaire
- Universalité
- Adhésion volontaire

◆ Deux tarifs testés auprès de 1 100 clients de décembre 2008 à mars 2010

- une TDT simple avec des prix pointe /hors pointe (Réso)
- une TPC, c'est-à-dire une TDT + une centaine d'heures de haut prix en période critique (Réso+)

Rappel des tarifs DA (Réso+) et DB (Réso)



Portrait de la clientèle du projet pilote

	Actifs début projet	Déménagements/désistements				Actifs fin projet
		31-mars-09	30-nov-09	31-mars-10	Total	
Participants						
Zone 1 : St-Jean-Richelieu	365	22	29	16	67	298
Zone 2a : Sept-Îles	126	1	4	3	8	118
Zone 2b : Val-d'Or	132	4	7	4	15	117
Tarif Réso+	623	27	40	23	90	533
Zone 3 : Trois-Rivières (Réso)	506	18	35	16	69	437
Sous-total participants	1 129	45	75	39	159	970
Témoins						
Zone 1 : St-Jean-Richelieu	346	6	16	14	36	310
Zone 2a : Sept-Îles	126	2	5	1	8	118
Zone 2b : Val-d'Or	121	2	8	5	15	106
Tarif Réso+	593	10	29	20	59	534
Zone 3 : Trois-Rivières (Réso)	506	6	36	14	56	450
Sous-total Témoins	1 099	16	65	34	115	984
Total	2 228	61	140	73	274	1 954

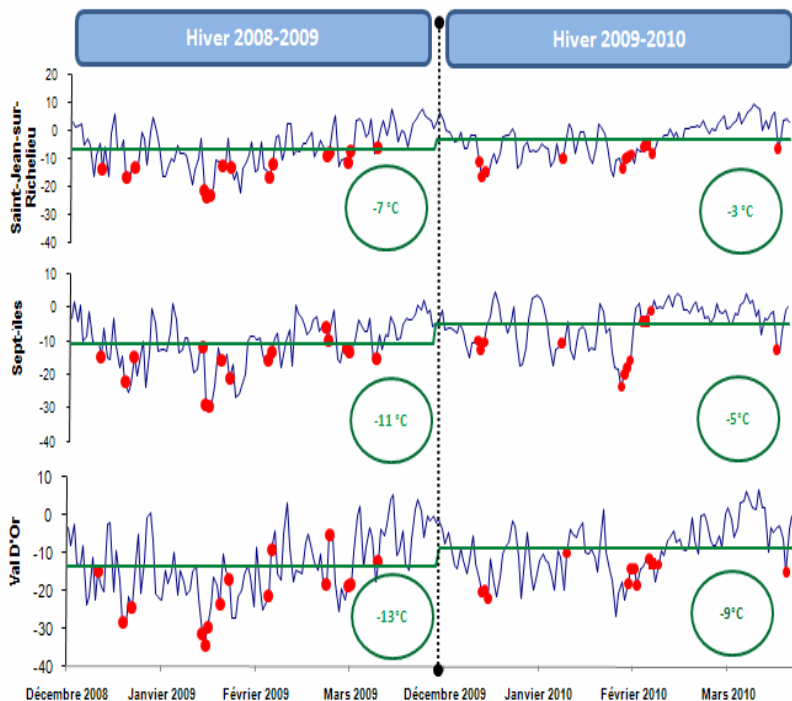
Au 31 mars 2010 :

- Clients avec afficheur : 85 au tarif Réso+ et 96 témoins à Saint-Jean-sur-Richelieu uniquement
- Clients avec trousse efficacité énergétique : 503 clients dans les 4 régions dont 408 sont des ménages à faibles revenus

Périodes critiques et températures observées

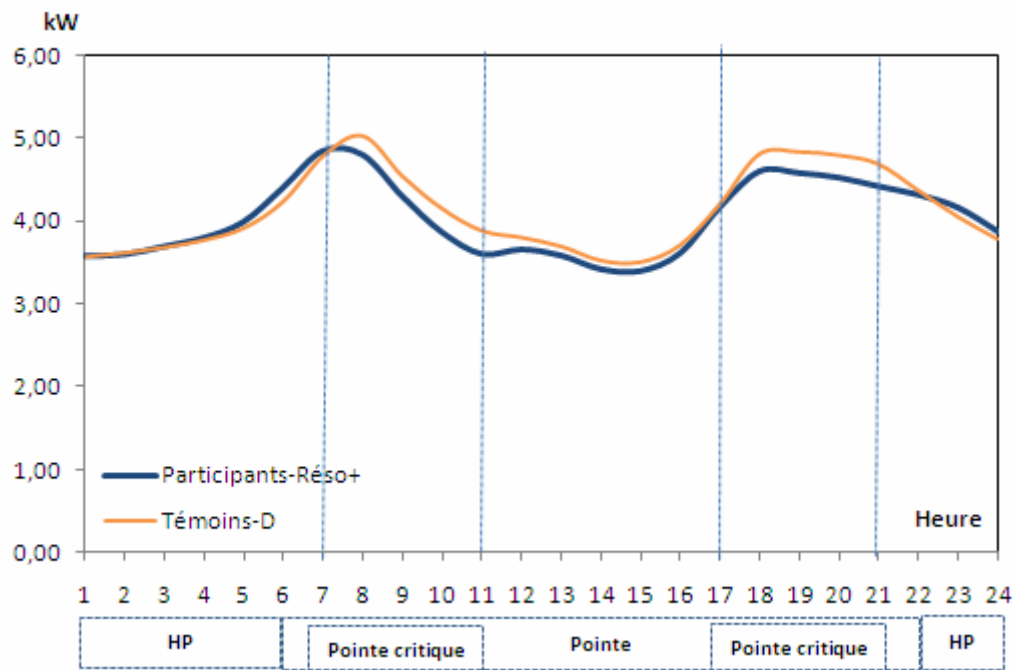
#	Jours critiques	Matin	Soir
Hiver 2008-2009			
Décembre 2008			
1	Jeudi 11		x
2	Vendredi 19		x
3	Lundi 22		x
Janvier 2009			
4	Mercredi 14	x	x
5	Jeudi 15	x	x
6	Vendredi 16	x	x
7	Mardi 20	x	
8	Vendredi 23	x	
Février 2009			
-	Mercredi 4*	x	x
9	Jeudi 5	x	x
10	Vendredi 6	x	
11	Mardi 24	x	
12	Mercredi 25	x	
Mars 2009			
13	Mardi 3	x	x
14	Mercredi 4	x	x
15	Vendredi 13	x	x
Hiver 2009-2010			
Décembre 2009			
16	Mercredi 16		x
17	Jeudi 17	x	x
18	Vendredi 18	x	x
Janvier 2010			
19	Mercredi 13	x	x
20	Vendredi 29	x	x
Février 2010			
21	Mardi 2	x	x
22	Mercredi 3	x	x
23	Jeudi 4	x	x
24	Vendredi 5	x	x
25	Mardi 9	x	
26	Mercredi 10	x	
27	Jeudi 12	x	x
Mars 2010			
28	Vendredi 26	x	x

* Le 4 février non considéré dans l'analyse



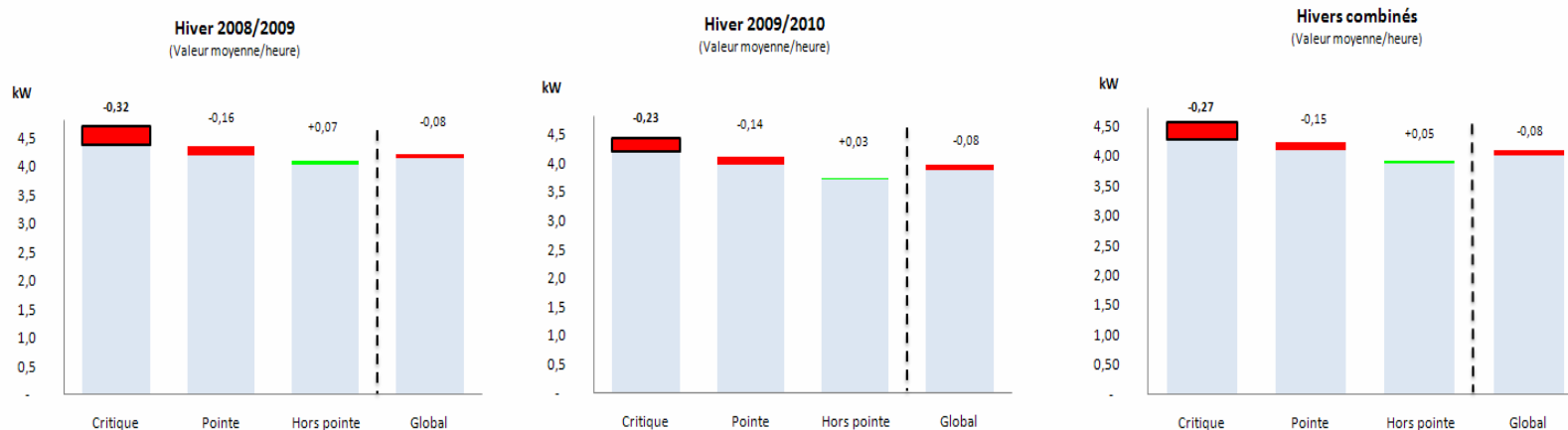
- Température moyenne des 8 heures critiques par jour (7h à 11h et 17 à 21h)
- Température moyenne des 8 heures critiques par saison
- Journées critiques


Tarif Réso+, profils horaires moyens des journées critiques



- Puissance horaire au tarif Réso+ plus faible que celle au tarif D durant les heures de pointe
- Écart plus marqué durant les heures critiques
- Légère reprise constatée en période hors pointe

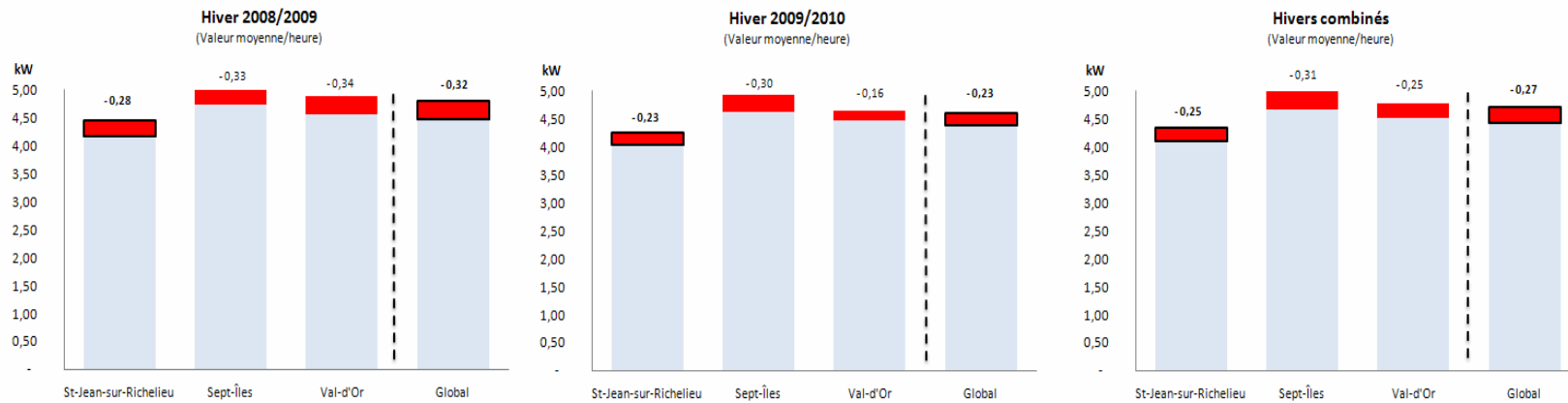
Tarif Réso+, impact journées critiques




 Seuil de signification de 10%

- Impact significatif d'environ 0,27 kW, soit 6% de la charge moyenne aux heures critiques
- Résultats plus faibles le deuxième hiver (0,23 kW contre 0,32 kW le premier hiver)
- Aucune baisse quotidienne ni reprise en période hors pointe significatives pour les journées critiques
- Estimation de l'impact sur les besoins du Distributeur variant entre -20 et -16 MW pour une hypothèse de 100 000 clients

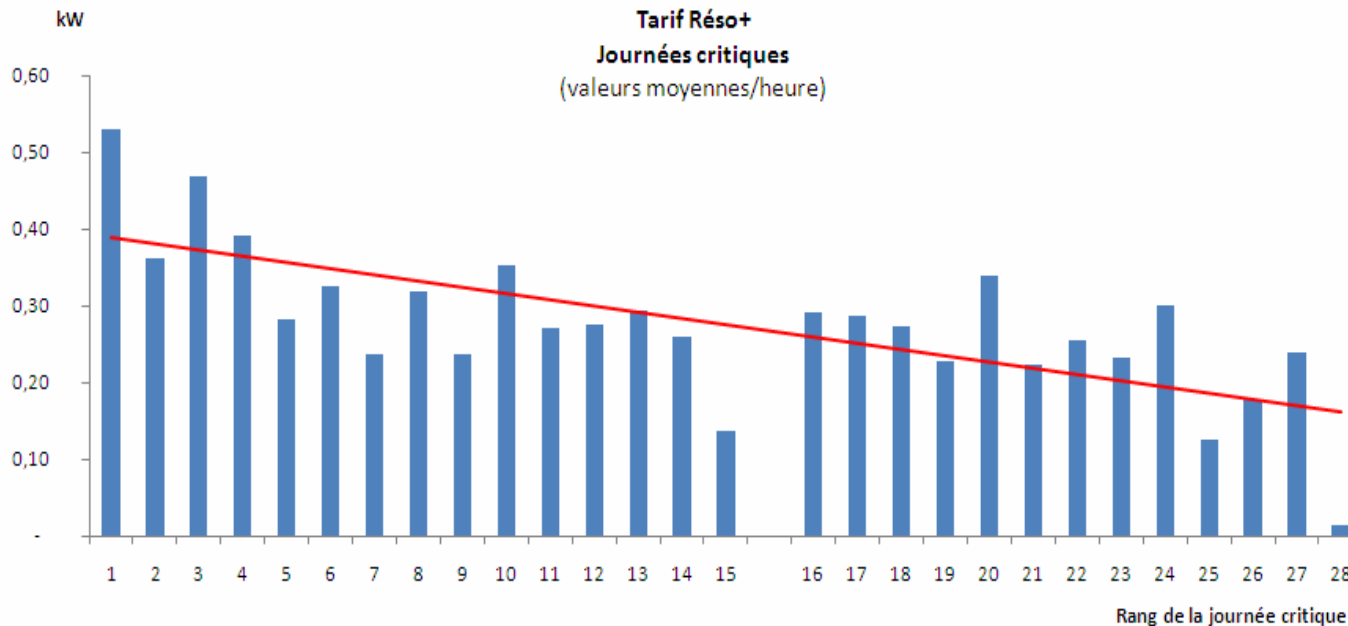
Tarif Réso+, impact heures critiques par région



 Seuil de signification de 10%

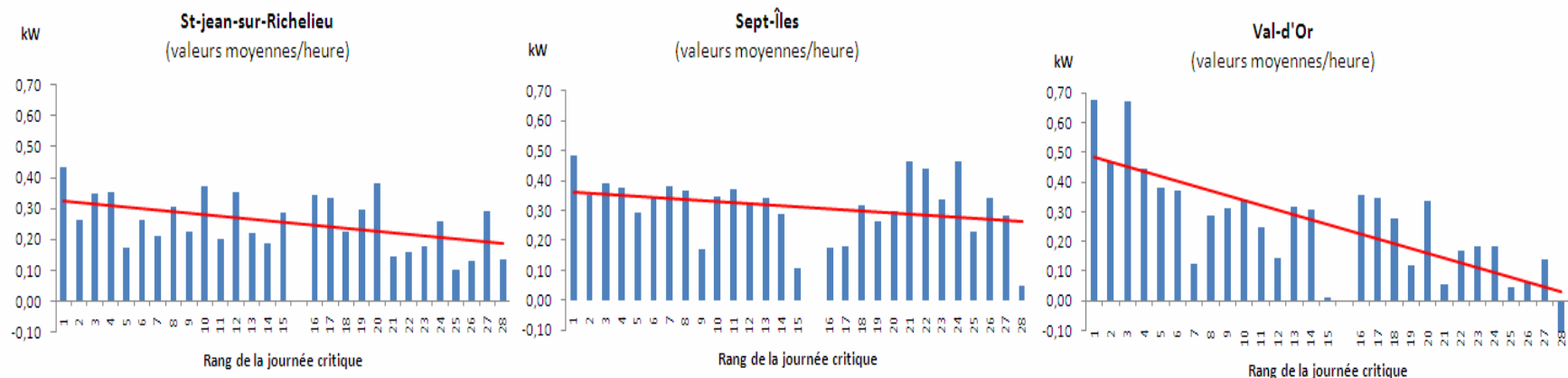
- Impact significatif à St-Jean-sur-Richelieu d'environ 0,25 kW sur les deux hivers combinés
- Résultats plus faibles pour le deuxième hiver

Tarif Réso+, tendance de l'impact en périodes critiques



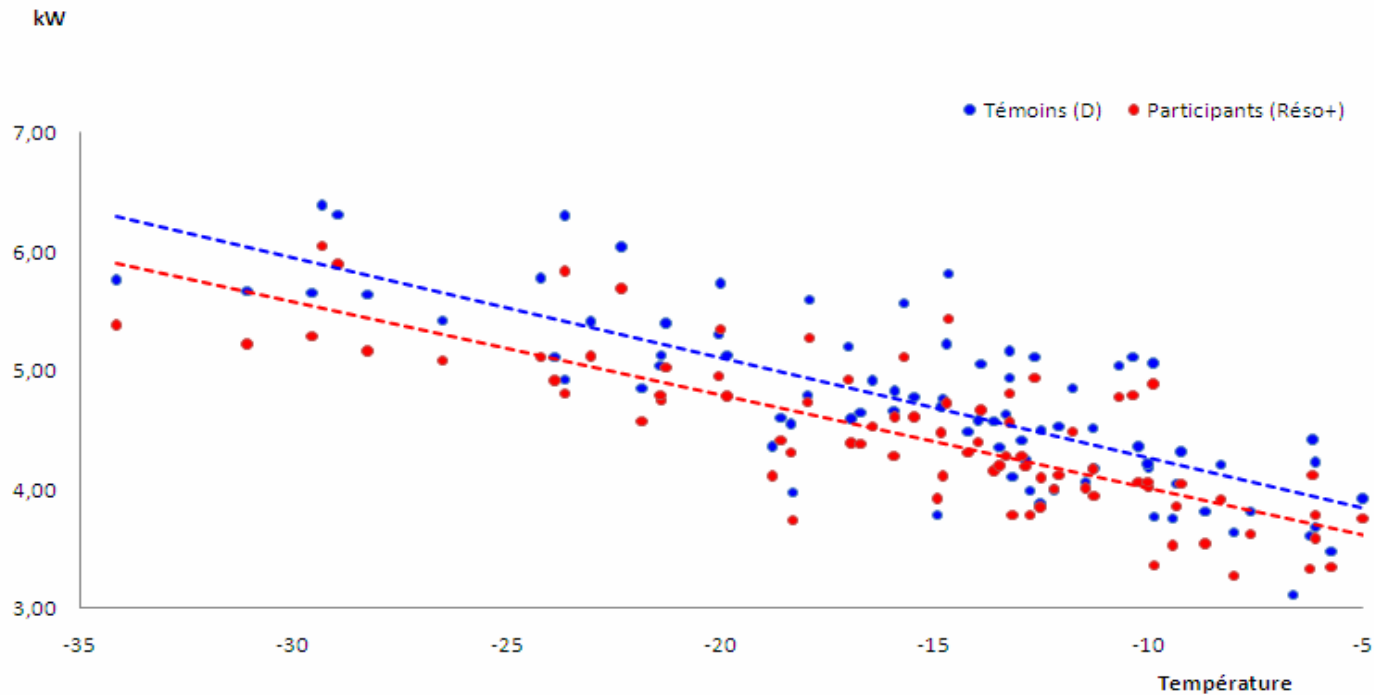
- Phénomène d'effritement des efforts de réduction de la charge en périodes critiques

Tarif Réso+, tendance de l'impact en périodes critiques par région



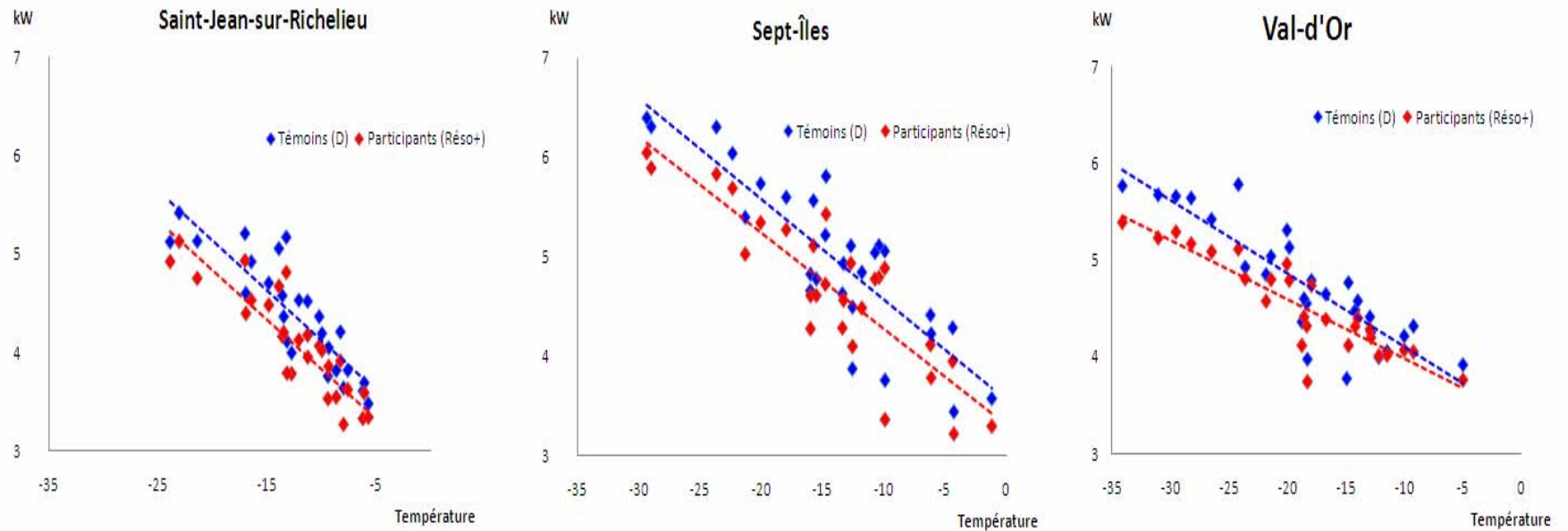
- Phénomène d'effritement différent dépendamment des régions
- Le plus important est à Val-d'Or

Tarif Réso+, appel de puissance moyen en périodes critiques en fonction de la température



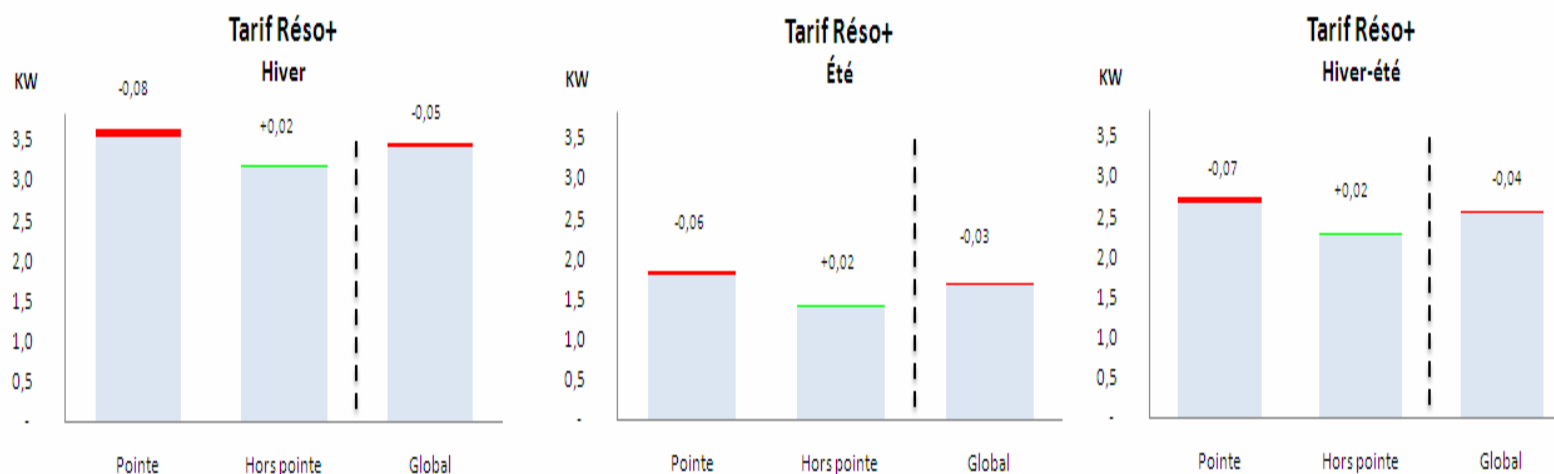
- Même réaction des participants et des témoins face à la température
- Impact non significatif de la température sur l'écart de charge, toutes régions confondues

Tarif Réso+, appel de puissance moyen observé en périodes critiques en fonction de la température par région



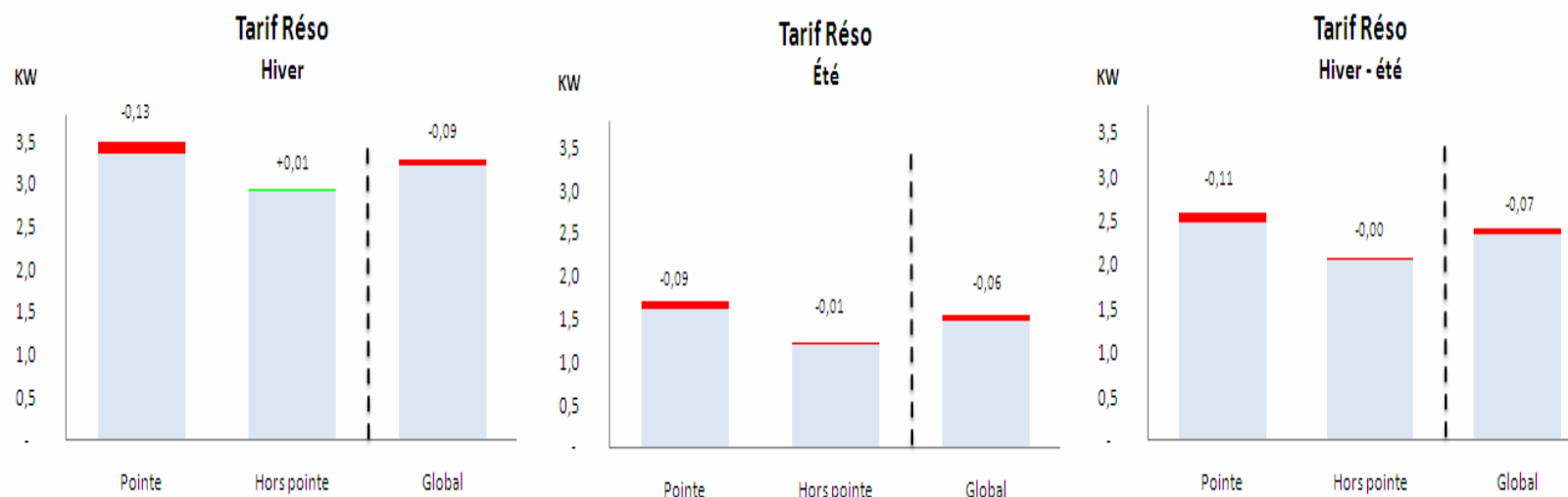
- Impact croissant avec la baisse de la température à Val-d'Or

Tarif Réso+, impact pointe/hors pointe



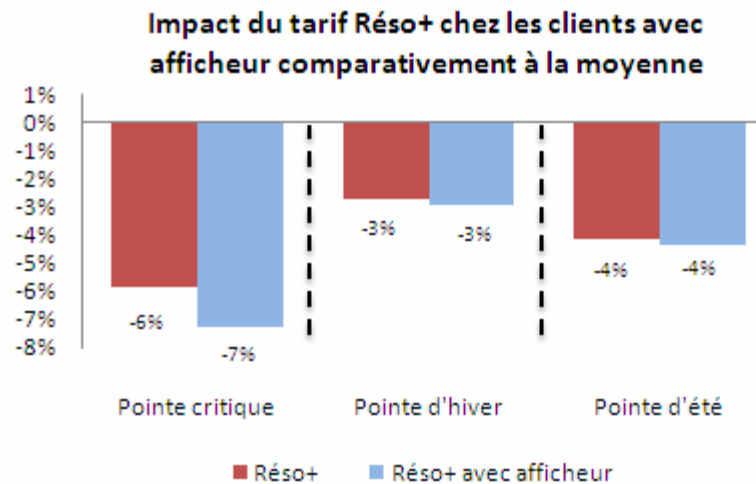
- Impact non significatif (aucun déplacement ni effacement)

Tarif Réso, impact pointe/hors pointe



- Impact non significatif (aucun déplacement ni effacement)

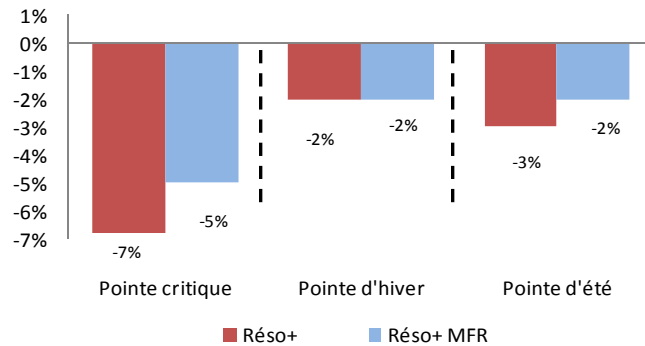
Impact de l'afficheur à Saint-Jean-sur-Richelieu



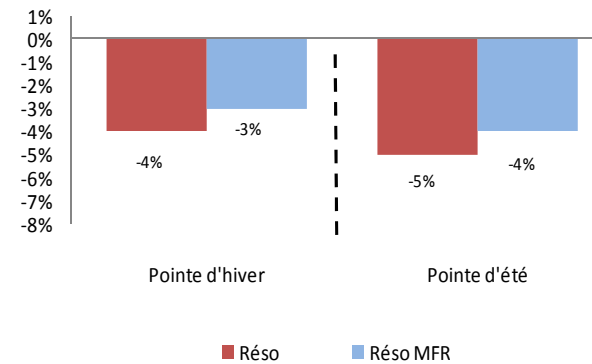
- Réduction plus importante constatée chez la clientèle avec afficheur participant au tarif Réso+ pendant les heures critiques
- Aucune réduction de charge constatée chez les clients témoins avec afficheur au tarif D

Impact chez les ménages à faible revenu (MFR)

IMPACT DU TARIF RÉSO+ CHEZ LES MFR
COMPARATIVEMENT À LA MOYENNE
HIVER 2008/2009

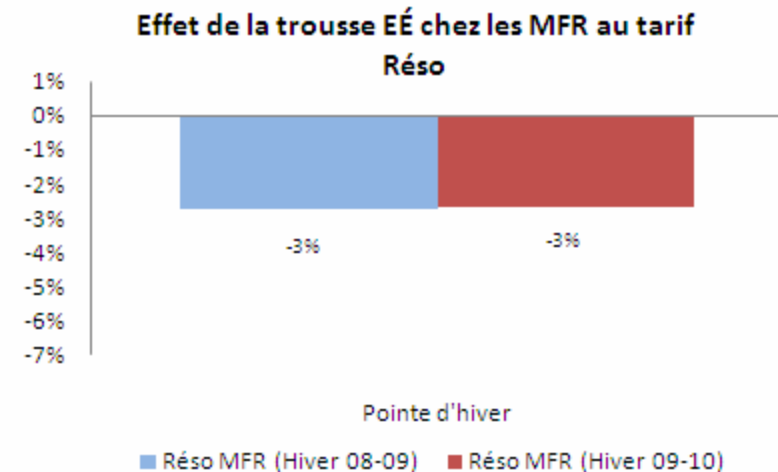
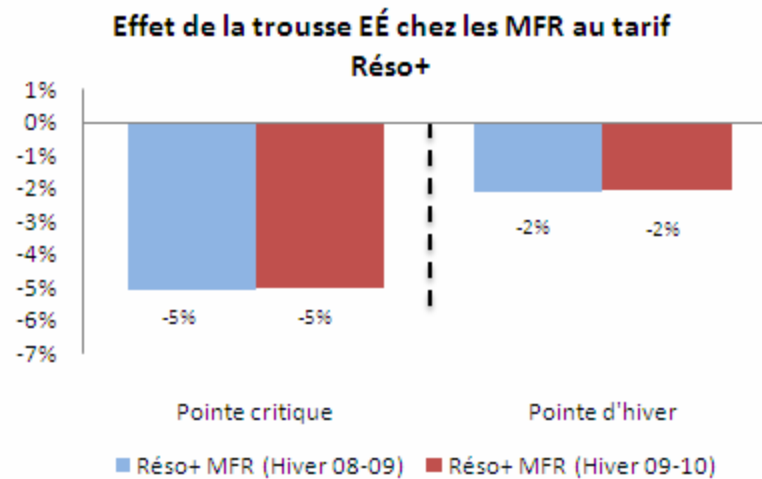


IMPACT DU TARIF RÉSO CHEZ LES MFR
COMPARATIVEMENT À LA MOYENNE
HIVER 2008/2009



- Impacts des tarifs Réso+ et Réso sur le profil de charge moins importants, durant le premier hiver, chez les MFR par rapport à la moyenne

Impact de la trousse en efficacité énergétique (EÉ)

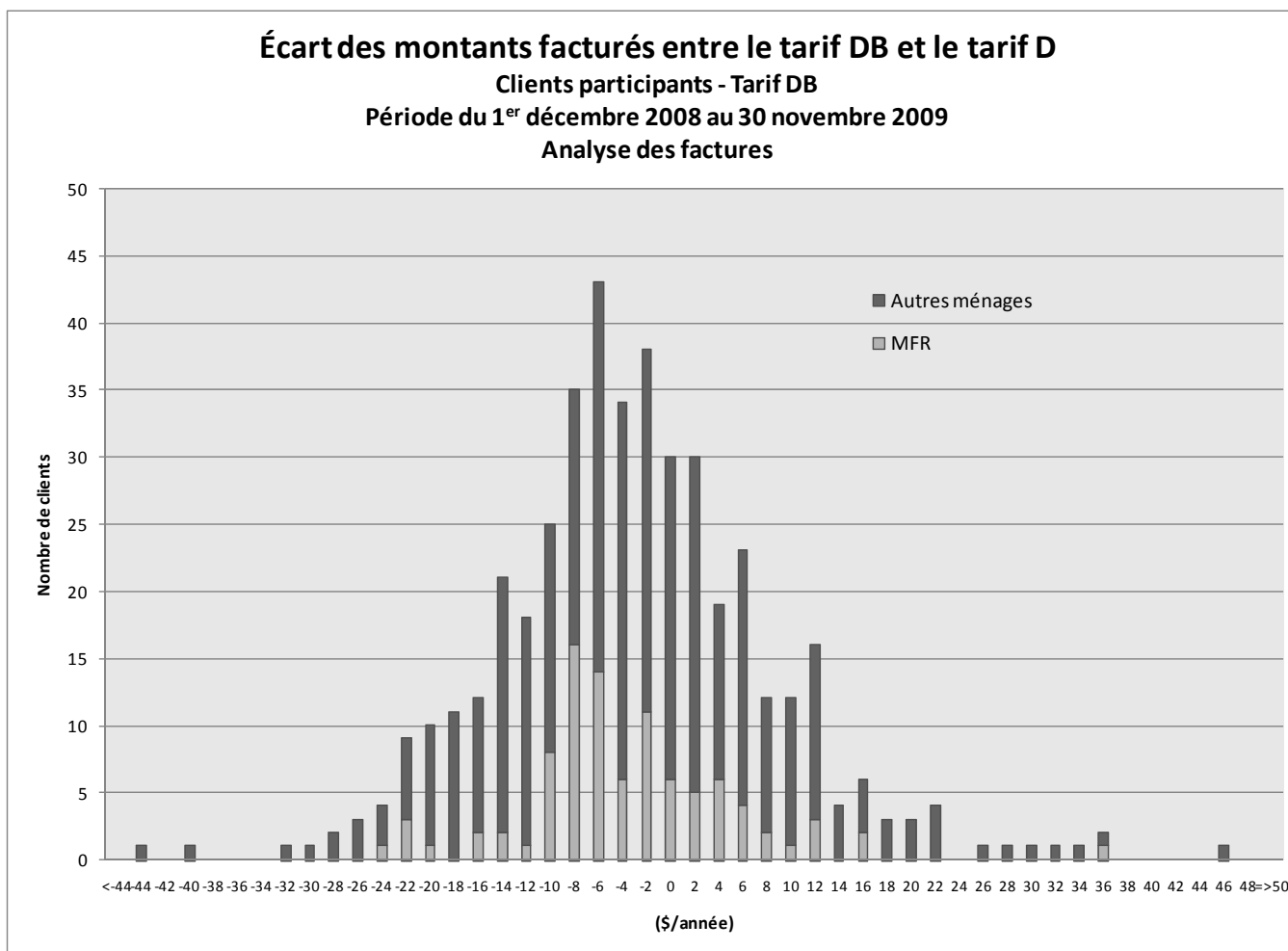


- À compter du deuxième hiver, tous les ménages à faibles revenus ont reçu la trousse EÉ
- Pas d'impact en période de pointe de l'hiver
- En pointe critique, en faisant l'hypothèse que les MFR ont eu le même effritement que l'ensemble des participants, la trousse EÉ aurait aidé au maintien des efforts de réduction de la charge

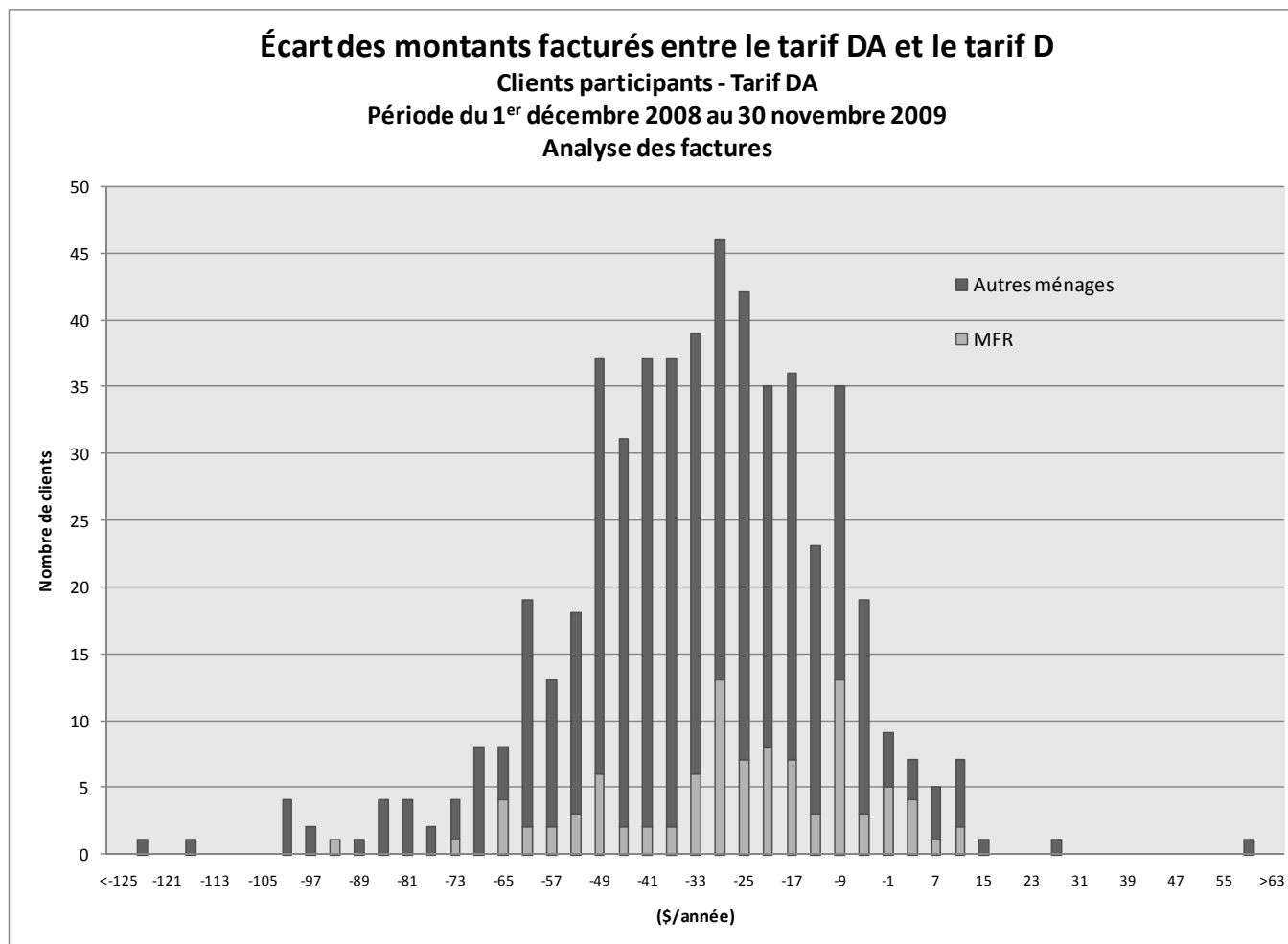
Impacts sur les factures annuelles réelles (1^{er} déc. 2008 - 30 nov. 2009)

	Facture	Réso+	Réso
(a)	Facture annuelle au tarif expérimental	1 436,42	1 363,49
(b)	Facture annuelle simulée au tarif D	1 467,16	1 365,59
(c) = (a)-(b)	Écart	(30,75)	(2,11)
(d)	Effet neutralité tarifaire	(11,82)	3,53
(e)	Effet heures critiques manquantes	(5,64)	-
(f) = (c)-(d)-(e)	Effet comportement	(13,29)	(5,64)
(g) = (f) / (b)	Effet comportement en % de la facture au tarif D	-0,9%	-0,4%

Distribution des impacts tarif Réso



Distribution des impacts tarif Réso+



Balisage

- ◆ **Les résultats du PTHJ, comparables à ce qui a été obtenu ailleurs (participation et effacement)**
- ◆ **Taux de participation**
 - Attendu : 3,0 %
 - Obtenu : 3,9 % (effort important pour le recrutement)
- ◆ **Déplacement de la consommation en hiver (TPC)**
 - Ottawa Hydro : augmentation significative
 - Californie (SPP) : 0,04 kW
 - Tempo de EDF : 0,3 kW
- ◆ **Économie d'énergie**
 - BC Hydro : 5 à 8 % par rapport à un tarif à une tranche d'énergie
- ◆ **Afficheur : pas d'impact sur la consommation en présence d'une charge de chauffage**

Groupes de discussion

- ◆ **Principale raison pour adhérer au PTHJ (spontanée)**
 - Réaliser des économies de factures
- ◆ **En second lieu (généralement, après qu'un participant l'ait suggéré)**
 - Contribuer à protéger l'environnement

Groupes de discussion (suite)

- ◆ **Plusieurs gestes posés en période de pointe (général):**
 - déplacer le moment de la lessive et du séchage
 - retarder l'utilisation du lave-vaisselle
 - déplacer le moment de prendre les douches
- ◆ **Certains participants ont fermé leur chauffe-eau en pointe (minuterie ou disjoncteur)**
- ◆ **Gestes additionnels posés par certains en périodes critiques : ne pas utiliser la cuisinière, baisser le chauffage**
- ◆ **Peu de ménages avec enfants ont participé au PTHJ**
- ◆ **Cependant, pour ceux qui avaient des adolescents à la maison, le respect des heures de pointe/critiques a été une source de conflits**

Groupes de discussion (suite)

◆ Utilité de l'afficheur :

- pour les clients au tarif Réso+ : seule la couleur rouge était utile
 - « Je jouais avec au début et à la fin, je regardais seulement la couleur »
- pour les clients au tarif D : aucune utilité
 - « J'ai surtout regardé les 3-4 premiers mois, mais après, je ne portais pas attention »
 - « J'ai décroché rapidement. Je trouve que c'est un gadget »

Groupes de discussion (suite)

◆ Utilité des factures détaillées :

- La grande majorité des participants n'ont pas consulté leurs nouvelles factures, or
 - ils ne consultaient pas plus leurs factures au tarif D, surtout s'ils étaient au MVE
 - ils n'ont jamais consulté l'historique de leur consommation sur leur page personnelle WEB
 - en général, ils n'ont pas complété leur Diagnostic résidentiel

◆ Utilité des différents supports offerts (exemple : documents explicatifs, trousse en efficacité énergétique, bons de réduction)

- Aucune utilité
- Les participants ont indiqué que les tarifs et les comportements à adopter étaient connus et/ou faciles à comprendre

Groupes de discussion (suite)

- ◆ **Impression des participants (général) : avoir réalisé de grandes économies sur leur facture (20 \$/mois souvent avancés).**
 - Un participant croit même avoir réalisé une économie de 400 \$
- ◆ **Plusieurs participants auraient aimé avoir une comparaison tarif D vs tarif Réso(+) sur leur facture**
- ◆ **Certains ont dit que cela ne les intéressait pas de connaître leur gain puisqu'ils avaient l'impression d'avoir vraiment tout fait pour le réaliser**
- ◆ **Intérêt à adhérer à un tarif similaire : très grand (sur la base de l'impression de gain)**

Opérationnalisation des heures critiques

- ◆ **Nombreuses unités du Distributeur impliquées**
- ◆ **Préavis technique vs préavis commercial**
- ◆ **Utilisation des périodes critiques**
 - Nécessité de cohérence compte tenu des contraintes techniques
 - 2008-2009 : 22
 - 2009-2010 : 23
- ◆ **Nombreuses opérations commerciales**
 - Déclenchement des campagnes d'appels
 - Mise à jour du site Web
 - Changement du message sur la ligne dédiée
 - Envoi des courriels – Avis de pointes critiques
- ◆ **Nécessite un support commercial**
 - Ligne dédiée du service à la clientèle
 - Gestion des plaintes

Proposition

- ◆ À court terme : statu quo en matière de tarification dynamique
 - ◆ Compte tenu,
 - de la Stratégie énergétique du gouvernement
 - de l'intérêt que suscite ce genre de tarif
 - du déploiement à venir de compteurs avancés
- offrir une TDT optionnelle aux clients résidentiels lorsque l'infrastructure de mesurage sera mise en place**