

## **AUTRES CHARGES**



- 1 Le tableau 1 présente l'évolution de la rubrique Autres charges sur la période 2012 à  
2 2014.

**TABEAU 1  
ÉVOLUTION DES AUTRES CHARGES (M\$)**

| Description  | Année<br>historique<br>2012 | 2013         |                  | Année<br>témoin<br>2014 |
|--|-----------------------------|--------------|------------------|-------------------------|
|  |                             | D-2013-037   | Année de<br>base |                         |
| <b>Achats de combustible <sup>1</sup></b>  | <b>83,6</b>                 | <b>100,8</b> | <b>100,8</b>     | <b>93,8</b>             |
| Achats de combustible  | 94,5                        | 100,0        | 99,2             | 98,1                    |
| Compte d'écarts 2010   | -7,9                        |              |                  |                         |
| Compte d'écarts 2011   | -0,5                        | -5,0         | -5,0             |                         |
| Compte d'écarts 2012   | -2,5                        | 5,8          | 5,8              | -3,5                    |
| Compte d'écarts 2013   |                             |              | 0,8              | -0,8                    |
| <b>Amortissement et déclassement</b>   | <b>884,8</b>                | <b>779,9</b> | <b>785,9</b>     | <b>822,7</b>            |
| Immobilisations en exploitation  | 558,7                       | 459,8        | 466,7            | 485,5                   |
| Contrats de location-financement   | 2,3                         | 2,2          | 2,2              | 2,0                     |
| Actifs incorporels   | 189,0                       | 220,3        | 218,1            | 242,3                   |
| <i>Plan global en efficacité énergétique</i>                                     | <i>110,4</i>                | <i>126,3</i> | <i>125,1</i>     | <i>138,1</i>            |
| <i>Programmes et activités du BEIÉ</i>   | <i>15,4</i>                 | <i>15,4</i>  | <i>15,4</i>      | <i>15,4</i>             |
| <i>Logiciels et autres actifs incorporels</i>                                    | <i>63,2</i>                 | <i>78,6</i>  | <i>77,6</i>      | <i>88,8</i>             |
| Autres actifs  | 56,8                        | 0,9          | 2,2              | 4,0                     |
| <i>Recouvrement intégral du coût non amorti des services passés <sup>2</sup></i> | <i>54,7</i>                 |              |                  |                         |
| <i>Contributions à des projets de raccordement</i>                               | <i>2,1</i>                  | <i>0,9</i>   | <i>2,2</i>       | <i>4,0</i>              |
| Coûts nets liés aux sorties d'actifs   | 30,9                        | 38,0         | 38,0             | 58,5                    |
| Compte de nivellement pour aléas climatiques <sup>3</sup>                        | 43,4                        | 56,5         | 56,5             | 29,9                    |
| Tarif de maintien de la charge <sup>4</sup>                                      | 3,7                         | 2,2          | 2,2              | 0,5                     |
| <b>Comptes d'écarts - Projets majeurs <sup>5</sup></b>                           | <b>-4,6</b>                 | <b>5,6</b>   | <b>4,8</b>       |                         |
| Compte d'écarts - Projet LAD (Phase 1)   | -4,6                        | 5,6          | 4,8              |                         |
| <b>Taxes</b>   | <b>90,1</b>                 | <b>87,5</b>  | <b>88,6</b>      | <b>100,7</b>            |
| Services publics   | 39,6                        | 40,1         | 40,8             | 42,6                    |
| Municipales et scolaires   | 13,2                        | 13,1         | 13,5             | 13,5                    |
| Bureau de l'efficacité et de l'innovation énergétiques (BEIÉ)                    | 37,3                        | 34,3         | 34,3             | 44,6                    |
| <i>BEIÉ</i>  | <i>37,3</i>                 | <i>34,3</i>  | <i>37,4</i>      | <i>44,6</i>             |
| <i>Compte d'écarts 2013 <sup>6</sup></i>   |                             |              | <i>-3,1</i>      |                         |
| <b>TOTAL - AUTRES CHARGES</b>  | <b>1 053,9</b>              | <b>973,8</b> | <b>980,1</b>     | <b>1 017,2</b>          |

<sup>1</sup> Pour les comptes d'écarts, voir HQD-8, document 7, section 6.

<sup>2</sup> D-2012-021, paragraphe 138.

<sup>3</sup> Voir HQD-8, document 7, section 3.

<sup>4</sup> Voir HQD-8, document 7, section 7.

<sup>5</sup> Incluant le rendement de la base de tarification

<sup>6</sup> Voir HQD-8, document 7, section 10.

**1 ACHATS DE COMBUSTIBLE**

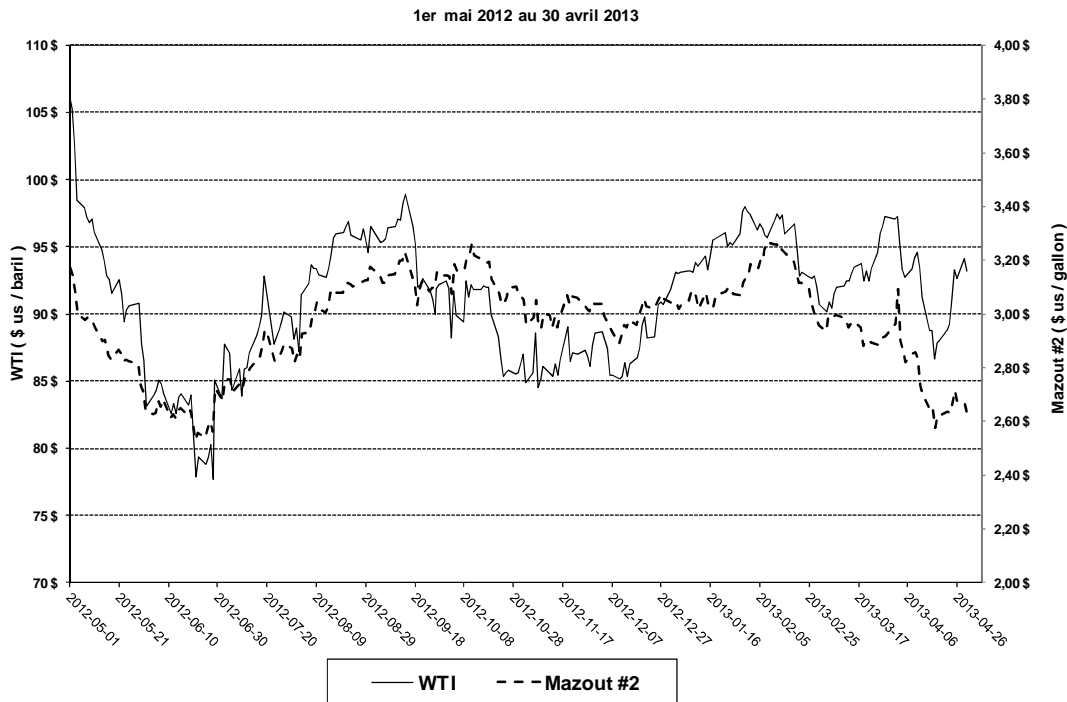
**TABLEAU 2  
DÉTAIL DES COÛTS ET DES VOLUMES DE COMBUSTIBLE**

| Description   | Année historique 2012 |          | Année 2013   |          |               |          | Année témoin 2014 |          |
|---|-----------------------|----------|--------------|----------|---------------|----------|-------------------|----------|
|   | Réel                  |          | D-2013-037   |          | Année de base |          |                   |          |
|   | M\$                   | M Litres | M\$          | M Litres | M\$           | M Litres | M\$               | M Litres |
| Mazout - Réseaux Autonomes  | 74,4                  | 71,5     | 79,1         | 75,3     | 78,0          | 75,4     | 77,5              | 76,7     |
| Programmes Efficacité énergétique<br>( Compensation mazout - PUEÉRA ) | 13,5                  |          | 10,6         |          | 13,2          |          | 12,9              |          |
| Groupes électrogènes de secours                                       | 6,4                   | 1,9      | 9,5          | 2,5      | 7,2           | 2,3      | 7,0               | 2,3      |
| Location et Entretien   | 4,6                   |          | 7,2          |          | 5,1           |          | 5,0               |          |
| Combustibles  | 1,8                   | 1,9      | 2,4          | 2,5      | 2,1           | 2,3      | 2,0               | 2,3      |
| Rapides-des-Joachims  | 0,2                   |          | 0,7          |          | 0,7           |          | 0,7               |          |
| <b>Total</b>  | <b>94,5</b>           |          | <b>100,0</b> |          | <b>99,2</b>   |          | <b>98,1</b>       |          |

- 1 Le Distributeur évalue ses achats de combustible pour l'année 2013 à 99,2 M\$, soit un
- 2 coût comparable à celui reconnu par la Régie dans sa décision D-2013-037<sup>1</sup>.
- 3 Le Distributeur estime le coût des combustibles pour l'année témoin 2014 à 98,1 M\$.
- 4 Cette prévision se base sur la moyenne des prix à terme du baril de pétrole du WTI
- 5 d'avril 2013.

<sup>1</sup> D-2013-037, paragraphe 335.

**FIGURE 1**  
**ÉVOLUTION DU PRIX DES COMBUSTIBLES DEPUIS LE DOSSIER R-3814-2012**



- 1 De plus, tel que demandé dans la décision D-2013-037<sup>2</sup>, le Distributeur présente, à la  
 2 figure précédente, l'évolution récente du prix des combustibles ainsi que les moyennes  
 3 des prix à terme du baril de pétrole pour les périodes requises.
- 4 ● Année historique 2012 : 94,05 \$US / baril (prix moyen observé en 2012) ;
  - 5 ● Année 2013 selon la décision D-2013-037 : prix à terme du mois d'avril 2012 portant  
 6 sur 2013 : 104 \$US / baril ;
  - 7 ● Année de base 2013 : prix à terme du mois d'avril 2013 portant sur les mois de mai à  
 8 décembre 2013 : 92,34 \$US / baril ;
  - 9 ● Année témoin 2014 : prix à terme du mois d'avril 2013 portant sur 2014 :  
 10 89,70 \$US / baril.

<sup>2</sup> D-2013-037, paragraphe 336.

## **2 AMORTISSEMENT ET DÉCLASSEMENT**

1 Dans sa décision D-2013-037<sup>3</sup>, la Régie demande au Distributeur d'améliorer ses  
2 prévisions de la charge d'amortissement. Le Distributeur a donc porté une attention  
3 particulière à l'élaboration de ses prévisions de mises en service de l'année de base  
4 2013 et de l'année témoin 2014<sup>4</sup>. Le Distributeur souligne qu'il est difficile de planifier de  
5 façon précise les dates de mises en service puisque celles-ci dépendent de  
6 l'avancement des travaux de ses nombreux projets d'investissement.

7 Le Distributeur évalue le total de la charge d'amortissement et déclassement pour 2014  
8 à 822,7 M\$ soit une hausse de 42,8 M\$ par rapport au montant reconnu par la Régie  
9 pour 2013. Cette hausse s'explique principalement par les éléments suivants :

- 10 • **Immobilisations en exploitation** : En 2014, le Distributeur évalue à 485,5 M\$  
11 l'amortissement de cette catégorie d'actifs, soit une augmentation de 25,7 M\$  
12 comparativement au montant reconnu pour 2013. Cette hausse s'explique  
13 principalement par la hausse des mises en service en maintien des actifs.
- 14 • **Actifs incorporels** : L'augmentation de 22 M\$ de l'amortissement des actifs  
15 incorporels s'explique principalement par une augmentation de 11,8 M\$ de  
16 l'amortissement du PGEÉ. Cette augmentation découle de la croissance des  
17 investissements réalisés au cours des dernières années dans les différents  
18 programmes.
- 19 • **Coûts nets liés aux sorties d'actifs** : Le tableau 3 présente le détail des coûts nets  
20 liés aux sorties d'actifs par catégories d'actifs ou projets.
- 21 • **Compte de nivellement pour aléas climatiques** : La diminution de 26,6 M\$  
22 s'explique par une réduction de 40,4 M\$ découlant de la modification de la période  
23 d'amortissement, tel que proposé par le Distributeur à la section 3.1 de la pièce  
24 HQD-8, document 7, atténuée par une augmentation de 13,8 M\$ résultant de la fin  
25 de l'amortissement du compte de nivellement 2006-2007 et du début de  
26 l'amortissement du compte de nivellement de 2012.

---

<sup>3</sup> Décision D-2013-037, paragraphe 343.

<sup>4</sup> Voir HQD-8, document 2, tableau 6.

**TABLEAU 3**  
**DÉTAIL DES COÛTS NETS LIÉS AUX SORTIES D'ACTIFS (M\$)**

| Description                                   | Année historique 2012 | 2013         |               | Année témoin 2014 |
|---|-----------------------|--------------|---------------|-------------------|
|   |                       | D-2013-037   | Année de base |                   |
| <b>Corroborations</b>                         | <b>8,4</b>            | <b>10,0</b>  | <b>10,0</b>   | <b>12,0</b>       |
| <i>Poteaux</i>                                | <i>0,4</i>            | <i>-</i>     | <i>-</i>      | <i>-</i>          |
| <i>Conducteurs</i>                            | <i>-</i>              | <i>1,0</i>   | <i>1,0</i>    | <i>0,5</i>        |
| <i>Câbles</i>                                 | <i>7,4</i>            | <i>4,0</i>   | <i>4,0</i>    | <i>8,0</i>        |
| <i>Transformateurs</i>                        | <i>0,5</i>            | <i>4,0</i>   | <i>4,0</i>    | <i>3,0</i>        |
| <i>Autres</i>                                 | <i>0,1</i>            | <i>1,0</i>   | <i>1,0</i>    | <i>0,5</i>        |
| <b>Appareils de mesure et autres</b>          | <b>22,3</b>           | <b>10,0</b>  | <b>10,0</b>   | <b>8,0</b>        |
| <i>Appareils de mesure</i>                    | <i>2,5</i>            | <i>4,5</i>   | <i>4,5</i>    | <i>4,5</i>        |
| <i>Revenus provenant de la vente d'actifs</i> | <i>(9,8)</i>          | <i>(7,0)</i> | <i>(7,0)</i>  | <i>(7,0)</i>      |
| <i>Projets abandonnés et autres</i>           | <i>26,2</i>           | <i>12,5</i>  | <i>12,5</i>   | <i>10,5</i>       |
| <i>Programmes commerciaux</i>                 | <i>3,4</i>            | <i>-</i>     | <i>-</i>      | <i>-</i>          |
| <b>Projets majeurs</b>                        | <b>0,2</b>            | <b>18,0</b>  | <b>18,0</b>   | <b>38,5</b>       |
| <i>Projet LAD</i>                             | <i>0,2</i>            | <i>18,0</i>  | <i>18,0</i>   | <i>38,5</i>       |
| <b>Total</b>                                  | <b>30,9</b>           | <b>38,0</b>  | <b>38,0</b>   | <b>58,5</b>       |

1 **Année témoin 2014**

2 Pour 2014, le Distributeur établit sa prévision des coûts nets liés aux sorties d'actifs à  
 3 58,5 M\$, soit 20 M\$ au titre des travaux récurrents de corroboration et retraits divers et  
 4 38,5 M\$ de retraits relatifs au projet LAD.

5 L'augmentation de 20,5 M\$ par rapport au montant reconnu pour 2013 provient du projet  
 6 LAD et s'explique principalement par les éléments suivants :

7 • En fonction du déploiement prévu, les compteurs retirés en 2014 ont une valeur  
 8 comptable nette plus élevée que ceux de 2013 ;

9 • Lors de l'installation de compteurs de nouvelle génération, certains compteurs retirés  
 10 sont récupérés pour utilisation ultérieure dans les zones non déployées. Ces  
 11 compteurs ne sont pas inclus aux coûts net liés aux sorties d'actifs. En 2014, le  
 12 Distributeur a réduit le volume de compteurs récupérés et par conséquent, a  
 13 augmenté les retraits de par l'avancement du déploiement du projet.