

**Réponses du Transporteur
à la demande de renseignements numéro 1
de Stratégies énergétiques et
de l'Association québécoise de lutte
contre la pollution atmosphérique
(« SÉ-AQLPA »)**

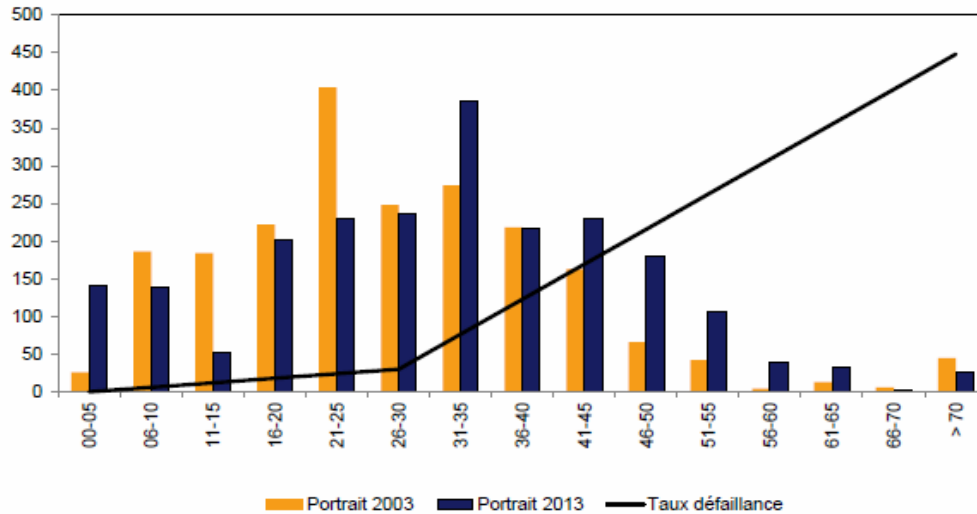
*Demande de renseignements n° 1 de Stratégies Énergétiques (S.É.) et
de l'Association québécoise de lutte contre la pollution atmosphérique (AQLPA)
à Hydro-Québec TransÉnergie*

1 A) L'EFFICIENCE- PIÈCE B-0008, HQT-3, DOCUMENT 1

2 Note sur la présente section : La présente question est présentée sous la rubrique de
3 « l'efficacité » car cela correspond à un des segments de la preuve du Transporteur.
4 Toutefois, fidèles à leur position exprimée depuis plusieurs années, SÉ-AQLPA ne
5 considèrent pas « l'efficacité » comme constituant un sujet en soi. L' « efficacité » n'est
6 pertinente qu'en tant que composante des sujets (charges ou investissements) auxquels
7 cette efficacité se rapporte.

8 DEMANDE DE RENSEIGNEMENTS S.É.-AQLPA-1-1

9 **Référence : HYDRO-QUÉBEC TRANSÉNERGIE**, Dossier R-3934-2015, Pièce B-0008,
10 HQT-3, Document 1, Figure 1, Nombre de transformateurs en fonction de l'âge, page 5 :



11

12 Demande(s) :

13 **a)** Quelle est l'échelle qui caractérise le taux de défaillance ?

14 **R1-1a**

15 **Voir la réponse à la question 1.3 de la demande de renseignement numéro 1 de**
16 **l'AHQ-ARQ à la pièce HQT-13, Document 2.**

17 **b)** Quelle est l'unité considérée ?

18 **R1-1b**

19 **Voir la réponse à la question 1.3 de la demande de renseignement numéro 1 de**
20 **l'AHQ-ARQ à la pièce HQT-13, Document 2.**

1 **B) LES INDICATEURS DE PERFORMANCE - PIÈCE B-0009, HQT-3, DOCUMENT 2**

2 Note sur la présente section : Les présentes questions sont présentées sous la rubrique des
3 « *indicateurs de performance* » car cela correspond à un des segments de la preuve du
4 Transporteur. Toutefois, fidèles à leur position exprimée depuis plusieurs années, SÉ-
5 AQLPA ne considèrent pas les « *indicateurs de performance* » comme constituant un sujet
6 en soi. Les « *indicateurs de performance* » ne sont pertinents qu'en tant que composantes
7 des sujets (charges ou investissements) auxquels ces indicateurs se rapportent.

8 **DEMANDE DE RENSEIGNEMENTS S.É.-AQLPA-1-2**

9 **Références :**

10 **i) HYDRO-QUÉBEC TRANSÉNERGIE**, Pièce B-0009, HQT-3, Document 2, Tableau 6
11 page 10 : Capacité du réseau de transport en 2014 : 44 636 MW.

12 **ii) HYDRO-QUÉBEC TRANSÉNERGIE** Pièce B-0024, HQT-9, Document 1, page 17,
13 lignes 8 à 10 :

14 *La capacité de transport prévue à la pointe est déterminée par la simulation d'un*
15 *scénario de forte demande survenant dans les conditions d'exploitation à la*
16 *pointe. La capacité de transport a été établie à 43 322 MW pour la pointe 2014.*

17 **Demande(s) :**

18 **a)** Veuillez expliquer l'écart entre les deux capacités de transport du réseau établies
19 pour la pointe 2014.

20 **R1-2a**

21 **La capacité du réseau de transport ainsi que la capacité de transport prévue à**
22 **la pointe sont deux concepts différents et la méthode de calcul diffère**
23 **pour chacune.**

24 **La capacité du réseau de transport présentée en référence (i) correspond à la**
25 **somme des ressources intégrées de façon ferme par le Transporteur, de**
26 **laquelle sont soustraits les services auxiliaires des centrales et la réserve**
27 **de stabilité.**

28 **La capacité de transport prévue à la pointe présentée en référence (ii) est**
29 **établie par simulations des conditions d'exploitation anticipées à court terme,**
30 **pour la période de pointe du réseau.**

31 **DEMANDE DE RENSEIGNEMENTS S.É.-AQLPA-1-3**

32 **Référence :** **HYDRO-QUÉBEC TRANSÉNERGIE**, Pièce B-0009, HQT-3, Document 2,
33 page 16, lignes 3 et 4 :

34 *Le pourcentage des HIM réemployées est supérieur à celui de l'année*
35 *2013 en raison de l'augmentation de la consommation d'huile par le*
36 *Transporteur.*

1 **Demande(s) :**

2 a) Veuillez expliquer les raisons qui font que vous utilisez davantage d'huile en 2014.

3 **R1-3a**

4 **Une hausse des activités de régénération d'huile « in situ » au niveau de**
 5 **l'appareillage électrique dans les postes a contribué à l'augmentation du taux**
 6 **de réemploi des huiles en 2014.**

7 **c) LE BALISAGE - PIÈCE B-0010, HQT-3, DOCUMENT3**

8 Note sur la présente section : La présente question est présentée sous la rubrique du
 9 « balisage » car cela correspond à un des segments de la preuve du Transporteur.
 10 Toutefois, fidèles à leur position exprimée depuis plusieurs années, SÉ-AQLPA ne
 11 considèrent pas le « balisage » comme constituant un sujet en soi. Le « balisage » n'est
 12 pertinent qu'en tant que composante des sujets (charges ou investissements) auxquels ce
 13 balisage se rapporte.

14 **DEMANDE DE RENSEIGNEMENTS S.É.-AQLPA-1-4**

15 **Référence : HYDRO-QUÉBEC TRANSÉNERGIE, Pièce B-0010, HQT-3, Document 3,**
 16 **pages 9 et 10, Figures 4, 5 et 6 (en \$US par milles de circuit) :**

	Dépenses totales par mille de circuit – Contribution des lignes				
	2009	2010	2011	2012	2013
HQTÉ (figure 4)	9502	14334	14807	13013	13248
Participants (figure 4)	14232	26365	23161	28139	38532
somme figures 5 et 6	2009	2010	2011	2012	2013
Dépenses en exploitation et maintenance par mille de circuit – Contribution des lignes	2723	2309	2408	1967	1808
Dépenses en investissements par mille de circuit – Contribution des lignes	6779	12025	12400	11053	11440
HQTÉ	9502	14334	14808	13020	13248
Dépenses en exploitation et maintenance par mille de circuit – Contribution des lignes	6541	10679	6547	8509	12405
Dépenses en investissements par mille de circuit – Contribution des lignes	7691	15686	16614	22227	24857
Participants	14 232	26 365	23 161	30 736	37 262
Écarts					
HQTÉ	0	0	-1	-7	0
Participants	0	0	0	-2597	1270

1 **Demande(s) :**

2 **a)** Pour les dépenses totales par milles de circuit, la contribution des participants pour
 3 2012 et 2013 ne correspond pas à la somme des dépenses correspondantes des
 4 tableaux 5 et 6 : l'écart est de -2 587\$ en 2012 et de 1 270\$ en 2013. Pouvez
 5 expliquer cet écart ?

6 **R1-4a**

7 **Voir la réponse à la question 10.1 de la demande de renseignements numéro 1**
 8 **de l'AHQ-ARQ à la pièce HQT-13, Document 2.**

9 **DEMANDE DE RENSEIGNEMENTS S.É.-AQLPA-1-5**

10 **Référence : HYDRO-QUÉBEC TRANSÉNERGIE**, Pièce B-0010, HQT-3, Document 3,
 11 pages 13 et 14 Figures 10, 11 et 12(en \$US/MVA) :

Figure 10	2009	2010	2011	2012	2013
HQTÉ	6 666	5 197	6 098	5 175	6 540
sans l'interconnexion					
avec l'Ontario	5 120	5 105			
Participants	6 669	5 922	3 465	6 344	6 705
= somme figures 11					
et 12	2009	2010	2011	2012	2013
HQTÉ	6665	5197	6098	5175	6539
sans l'interconnexion					
avec l'Ontario	5087	5048			
Participants	6669	5922	3465	5822	6705
Écarts					
HQTÉ	1	0	0	0	1
sans l'interconnexion					
avec l'Ontario	33	57	0	0	0
Participants	0	0	0	522	0

12 **Demande(s) :**

13 **a)** Il existe en 2012 un écart pour les participants entre la figure 10 et la somme des
 14 figures 11 et 12 de 522\$, Veuillez l'expliquer.

15 **R1-5a**

16 **Voir la réponse à la question 10.1 de la demande de renseignements numéro 1**
 17 **de l'AHQ-ARQ à la pièce HQT-13, Document 2.**

18 **D) LES CHARGES NETTES D'EXPLOITATION - PIÈCE B-0015, HQT-6, DOCUMENT2**

19 **DEMANDE DE RENSEIGNEMENTS S.É.-AQLPA-1-6**

20 **Référence : HYDRO-QUÉBEC TRANSÉNERGIE**, Pièce B-0015, HQT-6, Document 2,
 21 page 48, Tableau A8-1- Revenus en provenance des unités réglementées (en M\$) :

	Année de base 2015				Année témoin 2016			
	Distr.	Transp.	H.Q.	Ratio (Distr. +Transp.) /HQ	Distr.	Transp.	H.Q.	Ratio (Distr. +Transp.) /HQ
Finances	26,7	11,0	92,8	40,6%	25,6	11,3	92,1	40,1%
Ressources humaines	66,7	24,5	154,7	59,0%	63,5	24,7	148,7	59,3%
Affaires corporatives et secrétariat général								
- Sécurité industrielle	16,8	17,7	63,1	54,7%	16,1	19,6	64,0	55,8%
- Affaires juridiques	5,0	1,9	22,0	31,4%	5,1	1,8	21,4	32,2%
- relations avec le milieu et autres unités	8,6	2,2	17,2	62,8%	9,2	0,5	13,5	71,9%
	30,4	21,8	102,3	51,0%	30,4	21,9	98,9	52,9%
Total - Unités corporatives	123,8	57,3	349,8	51,8%	119,5	57,9	339,7	52,2%

1 **Demande(s) :**

- 2 a) Comment expliquez-vous la baisse en 2016 par rapport à 2015 de la rubrique
3 «Relations avec le milieu et autres unités» ? Cette rubrique passe de 2,2 M\$ en 2015
4 à 0,5 M\$ en 2016. Elle était de 3 M\$ en 2014.

5 **R1-6a**

6 **Cette rubrique contient principalement le produit « Programme de mise en**
7 **valeur intégrée » (« PMVI »). Les coûts correspondent aux versements faits aux**
8 **organismes admissibles (exemple : municipalités) pour la valorisation des**
9 **projets. Comme indiqué au tableau de l'annexe 5 de la pièce HQT-6,**
10 **Document 2, les coûts sont imputés aux projets d'investissement. Ces coûts**
11 **sont engagés par la vice-présidence Affaires corporatives et secrétariat général**
12 **et refacturés dans les projets d'investissement par le biais de la facturation**
13 **interne. Or, comme ces coûts ne représentent pas des services rendus par la**
14 **vice-présidence Affaires corporatives et secrétariat général, ces derniers seront**
15 **imputés en charges directes aux projets d'investissement appropriés du**
16 **Transporteur, à compter de 2016.**

1 **E) LES AUTRES CHARGES - PIÈCE B-0004, HQT-1, DOCUMENT 1 ET PIÈCE B-0016,**
 2 **HQT-6, DOCUMENT 3**

3 **DEMANDE DE RENSEIGNEMENTS S.É.-AQLPA-1-7**

4 **Référence : HYDRO-QUÉBEC TRANSÉNERGIE, Pièce B-0016, HQT-6, Document 3,**
 5 **page 9, Tableau 6, Retraits d'actifs et mises en exploitation (en millions de dollars) :**

	Années historiques					Année de base	Année témoin	Variation 2015 à 2016	
	2010	2011	2012	2013	2014			2015	2016
Mises en service générant des revenus additionnels M\$	388,1	459,8	373,0	653,5	1 043,7	744,5	226,1	-518,4	-69,6%

6 **DEMANDE DE RENSEIGNEMENTS S.É.-AQLPA-1.8**

7 **Référence : HYDRO-QUÉBEC TRANSÉNERGIE, Dossier R-3934-2015, Pièce B-0004,**
 8 **HQT-1, Document 1, Tableau 1, page 5 :**

9 **Tableau 1 - Revenus requis du service de transport 2014 à 2016 (M\$)**

	Année historique 2014	2015 Autorisé D-2015-031	2015 Année de base	Année témoin 2016	Variation 2016 vs Autorisé 2015 (M\$)	Variation 2016 vs Autorisé 2015 (%)
Rendement sur la base de tarification et charge de désactualisation	1 295,9	1 296,7	1 302,8	1 348,8	52,1	4,0%
<i>Coût moyen pondéré du capital</i>	7,362%	6,970%	6,970%	6,947%		
Dépenses nécessaires à la prestation du service	1 842,8	1 882,8	1 900,5	1 800,9	-81,9	-4,3%
<i>Charges nettes d'exploitation</i>	707,5	705,5	728,5	742,9	37,4	5,3%
<i>Amortissement</i>	1 032,7	1 065,0	967,4	1 035,0	-30,0	-2,8%
<i>Taxes et autres</i>	102,6	112,3	204,6	23,0	-89,3	-79,5%
REVENUS REQUIS	3 138,7	3 179,5	3 203,3	3 149,7	-29,8	-0,9%

10 **Demande(s) :**

11 **a) Veuillez définir et illustrer la catégorie « autres » dans la rubrique « taxes et autres ».**

12 **R1.8a**

13 **La catégorie « autres » représente l'ensemble des rubriques autres que les**
 14 **rubriques Charges nettes d'exploitation, Amortissement et Taxes incluses dans**
 15 **les dépenses nécessaires à la prestation du service de la pièce HQT-5,**
 16 **Document 1.**

1 **b)** Comment expliquez-vous la forte baisse de la rubrique « *taxes et autres* » entre le
2 montant de 2015 (autorisé de 112,3 M\$ puis prévu de 204,6 M\$) et le montant prévu
3 pour 2016 de 23 M\$?

4 **R1.8b**

5 **L'année témoin 2016 comprend, entre autres, un montant de -91,2 M\$ relatif aux**
6 **frais reportés – passage aux PCGR des États-Unis ainsi qu'un montant**
7 **de -11,2 M\$ à titre du compte d'écart – coût de retraite.**

8 **c)** Entre 2015 et 2016, la rubrique « *taxes et autres* » fait-elle l'objet d'un changement
9 de méthodologie de calcul ou d'un transfert de coût interannuel qui contribuent à
10 expliquer au moins en partie cette importante baisse entre 2015 et 2015 ? Veuillez
11 élaborer, notamment aux fins de quantifier la part de cette baisse qui serait due à ces
12 deux facteurs.

13 **R1.8c**

14 **Voir la réponse à la question 1.8b.**

15 **F) PLANIFICATION DES INVESTISSEMENTS ET ÉVOLUTION DE LA BASE DE TARIFICATION**
16 **2014-2016 - PIÈCE B-0017, HQT-7, DOCUMENT 1 ET PIÈCE B-0024, HQT-9,**
17 **DOCUMENT 1**

18 **DEMANDE DE RENSEIGNEMENTS S.É.-AQLPA-1-9**

19 **Référence :HYDRO-QUÉBEC TRANSÉNERGIE, Pièce B-0017, HQT-7, Document 1,**
20 **Tableau 17, page 19 : Extrait :**

Note 2: Écart sur le rendement sur la BT	2014 écarts	
	Votre tableau	Nos calculs
Écart de taux	-0,6	-0,6
Écart de volume	-13,5	-20,6
Impact des mises en service	-20,3	-27,4
> ou = à 25 M\$	-19,5	-19,5
< à 25 M\$ (note 3)	-7,9	-7,9
Autres composantes de la base de tarification	6,8	6,8
Écart total	-14,1	-21,2

21 **Demande(s) :**

22 **a)** Dans la note 2 qui traite des écarts sur le rendement de la base de sur la base de
23 tarification, l'impact des mises en service ne devrait-il pas être de 27,4 M\$ et non de
24 20,3 M\$ comme vous l'indiquer ? Veuillez déposer une pièce rectifiée le cas
25 échéant.

26 **R1-9a**

27 **L'impact des mises en service sur l'écart sur le rendement est bien de 20,3 M\$.**
28 **Afin de faciliter la compréhension, le Transporteur présente le tableau révisé**
29 **suivant en incluant à la note 2 du tableau, la rubrique Décision D-2014-035.**

**Tableau R1-9a
Impact des mises en services (M\$)**

	2012			2013			2014			2015		
	Réel	Autorisé	Écarts	Réel	Autorisé	Écarts	Réel	Autorisé	Écarts	Année base	Autorisé	Écarts
Base de tarification (BT 13 soldes) (note 1)	16 894,1	17 287,5	-393,4	17 116,9	17 194,3	-77,4	17 590,8	17 782,0	-191,3	18 690,8	18 591,4	99,4
Coût des capitaux empruntés	801,7	850,7	-49,0	785,6	786,4	-0,8	807,3	816,7	-9,4	843,0	838,5	4,5
Coût des capitaux propres*	323,9	331,5	-7,6	329,1	330,6	-1,5	432,7	437,4	-4,7	459,8	457,3	2,5
A Rendement sur la BT (note 2)	1 125,6	1 182,2	-56,6	1 114,7	1 117,0	-2,3	1 240,0	1 254,1	-14,1	1 302,8	1 295,8	7,0
* En fonction du taux autorisé												
B Dépenses nécessaires à la prestation du service	1 034,2	1 079,4	-45,2	1 033,8	1 076,9	-43,1	1 100,4	1 143,0	-42,6	1 043,5	1 041,8	1,7
Amortissement lié à la BT	958,2	1 002,1	-43,9	957,1	999,9	-42,8	1 022,2	1 063,0	-40,8	961,4	957,2	4,2
Amortissement autorisé selon D-2015-017											1 055,0	
Impact révision durées de vie US GAAP (R-3927-2015)											-97,8	
Taxes sur les services publics	76,0	77,3	-1,3	76,7	77,0	-0,3	78,2	80,0	-1,8	82,1	84,6	-2,5
Impact total (A + B)			-101,8			-45,4			-56,7			8,7
% écart vs revenus requis autorisés			-3,4%			-1,5%			-1,8%			0,3%
Note 1: Écart sur la BT												
Impact des mises en service			-393,4			-124,6			-287,9			0,1
> ou = à 25 M\$			-257,3			-58,8			-276,0			-66,3
< à 25 M\$			-136,1			-65,8			-111,9			66,4
Décision D-2014-035									100,0			
Autres composantes de la base de tarification			0,0			47,2			96,6			99,3
Écart total			-393,4			-77,4			-191,3			99,4
% écart vs BT autorisé			-2,3%			-0,5%			-1,1%			0,5%
Note 2: Écart sur le rendement sur la BT												
Écart de taux			-29,7			2,8			-0,6			0,0
Écart de volume			-26,9			-5,0			-13,5			6,9
Impact des mises en service			-26,9			-8,1			-20,3			0,0
> ou = à 25 M\$			-17,6			-3,8			-19,5			-4,6
< à 25 M\$			-9,3			-4,3			-7,9			4,6
Décision D-2014-035			0,0			0,0			7,1			0,0
Autres composantes de la base de tarification			0,0			3,1			6,8			6,9
Écart total			-56,6			-2,3			-14,1			6,9
% écart vs revenus requis autorisés			-1,9%			-0,1%			-0,4%			0,2%
MES réelles vs autorisées (Décision D-2012-059)												
Année précédente	1 261,7	1 478,5	-216,8	1 041,6	1 399,8	-358,2	1 401,3	1 565,0	-163,7	1 786,3	2 088,0	-301,7
Année en cours	1 041,6	1 399,8	-358,2	1 401,3	1 565,0	-163,7	1 786,3	2 088,0	-301,7	1 950,3	1 086,8	863,5
Écart total	2 303,3	2 878,3	-575,0	2 442,9	2 964,8	-521,9	3 187,6	3 653,0	-465,4	3 736,6	3 174,8	561,8

1 **DEMANDE DE RENSEIGNEMENTS S.É.-AQLPA-1.10**

2 **Référence : HYDRO-QUÉBEC TRANSÉNERGIE**, Dossier R-3934-2015, Pièce B-0024,
3 HQT-9 Document-1, Planification du réseau de transport, page 30 tableau 10.

4 **Préambule:** Pour l'année 2020, vous indiquez, pour la croissance des besoins, un chiffre
5 négatif de -885,4 pour un total des investissements pour l'année de 154,6.

6 **Demande(s) :**

7 a) S'agit-il d'une erreur ?

8 **R1.10a**

9 **Le tableau 10 mentionné en référence présente le sommaire des mises en**
10 **service et non des investissements, tel que mentionné dans le préambule. Le**
11 **Transporteur confirme que les mises en service pour la catégorie Croissance**
12 **des besoins représentent -885,4 M\$ pour l'année 2020. Ce montant négatif**
13 **inclut principalement une contribution pour le projet de raccordement des**
14 **centrales du complexe de la Romaine.**

15 b) S'agit-il de la contribution du Producteur pour la mise en service de l'intégration de
16 La Romaine ?

17 **R1.10b**

18 **Voir la réponse à la question 1.10a.**

19 **DEMANDE DE RENSEIGNEMENTS S.É.-AQLPA-1-11**

20 **Référence : HYDRO-QUÉBEC TRANSÉNERGIE**, Pièce B-0024, HQT-9, Document 1,
21 Planification du réseau de transport, page 30 tableau 10

22 **Préambule:** Dans ce tableau 10 pour l'année 2021 à l'item Maintien et amélioration de la
23 qualité, on voit le chiffre 808 M\$ qui est beaucoup plus élevé que pour toute les autres
24 années.

25 **Demande(s) :**

26 a) Veuillez expliquer la nature du projet qui amène des coûts aussi important en
27 maintien et amélioration de la qualité.

28 **R1-11a**

29 **Le montant de 808 M\$ provient en grande partie de la mise en service du projet**
30 **de ligne Micoua-Saguenay. Le Transporteur rappelle que le tableau 10**
31 **présente des mises en service projetées qui peuvent être appelées à évoluer**
32 **dans le temps.**

33 b) S'il s'agit de la ligne Micoua-Saguenay au coût de 616 M\$ dont la mise en service
34 est prévue pour 2021 à l'item maintien et amélioration de la qualité dans le tableau 7
35 de la page 25, veuillez expliquer ce qui a changé dans les critères de conception du

1 réseau ou dans l'état du réseau pour justifier un tel investissement en maintien et
2 amélioration de la qualité.

3 **R1-11b**

4 **Le Transporteur prévoit déposer à la Régie, en temps opportun, une demande**
5 **d'autorisation relative au projet de ligne Micoua-Saguenay et les raisons d'être**
6 **de ce projet y seront explicitées.**

7 **DEMANDE DE RENSEIGNEMENTS S.É.-AQLPA-1-12**

8 **Références :**

9 **i) HYDRO-QUÉBEC TRANSÉNERGIE**, Pièce B-0028, HQT-10, Document 2, page 8,
10 tableau 3 :

11 Tableau 3 - Taux de pertes de transport pour l'année 2016

Année	
2012	5,68 %
2013	5,85 %
2014	5,91 %
Taux moyen	5,8 %

12 **ii) HYDRO-QUÉBEC TRANSÉNERGIE**, Pièce B-0024, HQT-9 Document 1, page 5 :

13 *Aussi, le Transporteur dépose sous pli strictement confidentiel, à la pièce*
14 *HQT-9, Document 1.2, le schéma unifilaire et les schémas de l'écoulement*
15 *de puissance prévu pour la pointe 2014-2015.*

16 **Demande(s) :**

17 **a)** Veuillez expliquer pourquoi le Transporteur utilise un modèle de réseau de la pointe
18 2014-2015 plutôt qu'un modèle du réseau 2015-2016 comme référence dans ce
19 dossier tarifaire. Veuillez déposer une pièce rectifiée le cas échéant.

20 **R1-12a**

21 **Dans le cadre des demandes tarifaires, le Transporteur dépose régulièrement**
22 **les schémas de l'écoulement de puissance correspondant à l'étude annuelle**
23 **de la pointe la plus récente en date du dépôt d'une telle demande. Ainsi, les**
24 **schémas pour la pointe de charge 2013-2014 ont fait partie intégrante de la**
25 **demande tarifaire 2015.**

26 **b)** Pour l'évaluation des pertes en l'année 2014 apparaissant à la référence i), est-ce
27 que le modèle du réseau était celui incluant les équipements originaux prévus pour
28 l'intégration éolien de l'appel d'offre 2000 MW et prévu pour l'intégration de la
29 Romaine?

30 **R1-12b**

31 **Le taux de pertes de transport pour l'année 2014 à la référence i) n'est pas**
32 **fondé sur un « modèle du réseau », mais plutôt sur du mesurage. Voir**

1 également la réponse à la question 2.4 de la demande de renseignements
2 numéro 1 d'EBM à la pièce HQT-13, Document 4.

3 c) Si oui, quel aurait été le taux de perte avec la ligne Chamouchouane plutôt que tous
4 les équipements prévu dans l'intégration éolien de l'appel d'offre 2000 MW et prévu
5 pour l'intégration de la Romaine?

6 **R1-12c**

7 **Sans objet. Voir la réponse à la question 1-12b.**

8 d) Selon le Transporteur l'utilisation d'un modèle réseau avec la ligne Chamouchouane
9 aurait-il pour effet de faire baisser le taux de perte?

10 **R1-12d**

11 **Tel qu'il appert de la pièce HQT-10, Document 2, le taux de pertes de transport**
12 **réelles est présenté pour les années 2012 à 2014 et le taux de pertes de**
13 **transport pour l'année 2016 est établi à partir de la moyenne des trois**
14 **dernières années des pertes réelles, conformément à la décision D-2009-015.**

15
16 **À cet égard, il ne s'agit pas de l'utilisation d'un « modèle réseau », comme**
17 **mentionné en réponse à la question 1-12b, ni de projections incluant ou**
18 **excluant certains équipements.**

19
20 **Le Transporteur mentionne par ailleurs que l'utilisation d'un « modèle**
21 **réseau », auquel l'intervenant réfère, ne peut engendrer une remise en**
22 **question de la méthodologie actuelle d'établissement du taux de perte de**
23 **transport, sujet exclu de la présente demande selon la décision D-2015-157.**

24 e) Si oui veuillez déposer le taux de perte avec la ligne Chamouchouane plutôt que le
25 modèle utilisé.

26 **R1-12e**

27 **Sans objet. Voir les réponses aux questions 1-12b et 1-12d.**