

## **PRÉVISION DE LA DEMANDE**



## TABLE DES MATIÈRES

<b>1. PRÉVISION DES VENTES.....</b>	<b>5</b>
1.1. Secteur résidentiel et agricole .....	7
1.2. Secteurs commercial, institutionnel, industriel PME et autres .....	9
1.3. Secteur industriel grandes entreprises .....	11
1.4. Évolution de la prévision et explication des écarts pour l'année 2017.....	12
<b>2. PRÉVISION DES BESOINS EN ÉNERGIE ET EN PUISSANCE.....</b>	<b>15</b>
<b>3. SUIVI DES DÉCISIONS D-2015-018, D-2016-033 ET D-2017-022.....</b>	<b>16</b>
3.1. Performance prévisionnelle .....	16
3.2. Ventes et revenus mensuels .....	20
<b>ANNEXE A : TABLEAUX DÉTAILLÉS DE LA PRÉVISION ET DE L'HISTORIQUE DES VENTES.....</b>	<b>21</b>
<b>ANNEXE B : TABLEAUX DÉTAILLÉS DE LA PRÉVISION ÉCONOMIQUE.....</b>	<b>29</b>
<b>ANNEXE C : ANALYSE DE SENSIBILITÉ.....</b>	<b>33</b>
<b>ANNEXE D : VENTES ET REVENUS MENSUELS .....</b>	<b>37</b>

## LISTE DES TABLEAUX

Tableau 1 : Sommaire de la prévision de ventes .....	6
Tableau 2 : Prévision au secteur résidentiel et agricole .....	8
Tableau 3 : Prévision aux secteurs commercial, institutionnel, industriel PME , réseaux municipaux et éclairage.....	10
Tableau 4 : Prévision au secteur industriel grandes entreprises .....	12
Tableau 5 : Évolution de la prévision des ventes pour 2017 .....	13
Tableau 6 : Évolution de la prévision des revenus pour 2017 .....	14
Tableau 7 : Besoins en énergie et en puissance à la pointe d'hiver .....	16
Tableau A-1 : Évolution de la prévision des ventes pour l'année témoin depuis la décision D-2017-022 .....	23
Tableau A-2 : Prévision des ventes par catégories de consommateurs.....	23
Tableau A-3 : Historique des ventes par catégories de consommateurs.....	24
Tableau A-4 : Prévision des ventes par secteurs de consommation .....	25
Tableau A-5 : Évolution de la prévision des ventes par secteurs de consommation pour l'année 2017 .....	25
Tableau A-6 : Historique des ventes par secteurs de consommation.....	26
Tableau A-7 : Coefficients de détermination des modèles utilisés pour la prévision des ventes par secteurs de consommation .....	26
Tableau A-8 : Coefficients de détermination des modèles utilisés pour la prévision des revenus unitaires.....	27
Tableau B-1 : Prévision économique du Québec.....	31
Tableau B-2 : Comparaison de la prévision économique du Québec.....	32
Tableau C-1 : Impact sur les ventes totales en 2018 .....	35
Tableau C-2 : Impact des variables explicatives sur les ventes par secteurs en 2018 .....	35
Tableau D-1 : Ventes mensuelles prévues pour l'année témoin 2018 .....	39
Tableau D-2 : Revenus mensuels prévus pour l'année témoin 2018 .....	39

---

Tableau D-3 : Ventes mensuelles prévues (D-2016-033) et réelles 2016 normalisées pour les conditions climatiques .....	40
Tableau D-4 : Revenus mensuels prévus (D-2016-033) et réels 2016 normalisés pour les conditions climatiques.....	41
Tableau D-5 : Ventes mensuelles prévues (année de base) et réelles 2017 normalisées pour les conditions climatiques .....	42
Tableau D-6 : Revenus mensuels prévus (année de base) et réels 2017 normalisés pour les conditions climatiques .....	43

### **LISTE DES FIGURES**

Figure 1 : Évolution relative des ventes d'électricité et du PIB.....	6
Figure 2 : Performance prévisionnelle des secteurs résidentiel et agricole, commercial et institutionnel, et industriel PME .....	18
Figure 3 : Performance prévisionnelle du secteur industriel grandes entreprises .....	19

## 1. PRÉVISION DES VENTES

### *Contexte économique général*

1 Autant à l'échelle mondiale qu'au Québec, les indicateurs économiques s'améliorent.  
2 Consommateurs, investisseurs et entreprises semblent plus optimistes. À preuve, les indices  
3 de confiance ont atteint des marques qu'ils n'avaient pas franchies depuis plusieurs années.  
4 Les économies canadienne et québécoise ne sont toutefois pas reparties à plein régime et  
5 les incertitudes politico-économiques au sud de la frontière canado-américaine laissent  
6 encore à la traîne quelques secteurs industriels.

7 L'indice PMI manufacturier de la majorité des économies mondiales est repassé au-dessus  
8 du seuil de 50 en 2017, indiquant que l'activité industrielle allait s'accroître au cours de  
9 l'année. L'indice a atteint 57 en Europe et près de 56 au Canada, des sommets depuis 2011.  
10 La remontée des prix des métaux et de l'énergie a également contribué à sortir le Brésil et la  
11 Russie de récession.

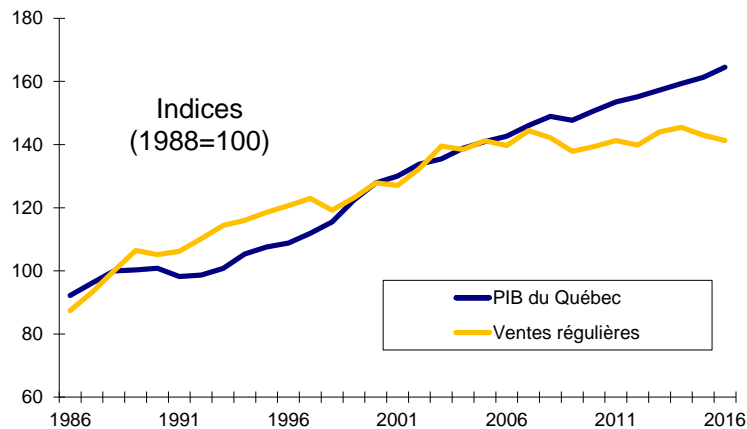
12 Le Québec semble pouvoir profiter de l'amélioration du commerce mondial et de la reprise  
13 des commandes industrielles au Canada en début d'année. Après un léger recul de la  
14 production industrielle en 2016 (-0,4 %), les ventes de biens manufacturiers et la production  
15 pointaient à la hausse au premier trimestre 2017. Bien que les usines ne fonctionnent pas à  
16 pleine capacité, le rythme de production progresse.

17 Les signes d'amélioration économique les plus tangibles au Québec sont du côté du marché  
18 du travail. Entre mai 2016 et mai 2017, l'emploi a augmenté de plus de 80 000 postes,  
19 principalement dans les services liés aux entreprises et la construction. Le taux de chômage  
20 a diminué à 6,0 % en mai 2017, son plus bas niveau depuis que ces statistiques sont  
21 disponibles, soit 1976.

22 Les incertitudes demeurent nombreuses du côté de la Chine et des États-Unis. Un  
23 retournement de tendance est possible, mais la poursuite de l'embellie économique semble  
24 le scénario le plus probable. Le Distributeur table donc sur une croissance du PIB réel du  
25 Québec de 1,7 % en 2017 et 1,6 % en 2018, soit une prévision similaire à celle du ministère  
26 des Finances du Québec et qui se situe près du consensus actuel, alors qu'elle n'avait été  
27 que de 1,4 % en moyenne au cours des cinq dernières années.

28 Par ailleurs, il est à noter qu'en plus du contexte économique, l'évolution de la demande  
29 d'électricité est affectée par une baisse de l'intensité énergétique. La figure 1 présente une  
30 comparaison de l'évolution relative (année 1988 = 100) des ventes d'électricité et du PIB,  
31 illustrant le changement de la relation entre la demande d'électricité et les variables  
32 économiques survenu au cours des dernières années. Au secteur industriel, ce constat  
33 s'explique par une transition vers des industries à plus faible intensité énergétique alors que  
34 les autres secteurs ont connu des améliorations en efficacité énergétique qui se traduisent  
35 par une baisse de la consommation unitaire.

**FIGURE 1 :  
ÉVOLUTION RELATIVE DES VENTES D'ÉLECTRICITÉ ET DU PIB**



**Sommaire de la prévision**

- 1 Le Distributeur prévoit des ventes d'électricité de 169 395 GWh pour l'année témoin 2018,
- 2 soit une croissance de 457 GWh par rapport aux ventes normalisées de l'année de base
- 3 2017<sup>1</sup>. Le sommaire de la prévision des ventes pour les années 2017 et 2018 est présenté
- 4 au tableau 1.

**TABLEAU 1 :  
SOMMAIRE DE LA PRÉVISION DE VENTES**

Années civiles (1er janv au 31 déc)	(1)	(2)	(3)	(4)	(5) = (3) - (1)	(6) = (4) - (3)
	Ventes (GWh)					
	Année historique	Année de base		Année témoin	Croissance	
	2016 normalisée	2017 publiée	2017 normalisée	2018	2016-2017	2017-2018
<b>Total Distributeur</b>	<b>169 377</b>	<b>168 216</b>	<b>168 937</b>	<b>169 395</b>	<b>(439)</b>	<b>457</b>

(1) Ventes publiées normalisées de janvier à décembre.  
 (2) Ventes publiées de janvier à avril et prévues de mai à décembre.  
 (3) Ventes publiées normalisées de janvier à avril et prévues de mai à décembre.

- 5 Par rapport à la prévision des ventes retenue dans la décision D-2017-022 pour l'année
- 6 témoin 2017 de 168 596 GWh, la prévision des ventes pour l'année témoin 2018 est
- 7 supérieure de 799 GWh (voir le tableau A-1 à l'annexe A).
- 8 Les prochaines sections présentent la prévision des ventes et la prévision économique par
- 9 secteurs de consommation. Les tableaux détaillés de la prévision économique se retrouvent
- 10 à l'annexe B.

<sup>1</sup> Sauf indication contraire, afin d'alléger le texte, les termes 2016 et 2017 font référence respectivement aux années 2016 et 2017 normalisées.

- 1 La prévision des ventes prend en compte les interventions en efficacité énergétique  
2 présentées à la pièce HQD-10, document 1.
- 3 Cette prévision de la demande et des revenus correspond au scénario le plus probable selon  
4 les informations disponibles en date du dépôt de la preuve.

### **1.1. Secteur résidentiel et agricole**

5 Les mises en chantier résidentielles au Québec ont légèrement augmenté (2,7 %) en 2016,  
6 pour atteindre 38 935 unités, soit un nombre près de la moyenne historique. Toutefois, le  
7 nombre d'appartements en construction (locatifs et condos) a dépassé celui de la  
8 construction de maisons, soit 23 500 contre 15 435 en 2016, un phénomène persistant  
9 depuis six ans.

10 La consommation d'énergie des nouveaux appartements étant beaucoup plus faible que  
11 celle des maisons ou des anciens logements, le changement du type de construction au  
12 profit des tours d'habitation a maintenant une incidence à la baisse sur la consommation  
13 unitaire d'électricité. Selon les dernières prévisions de la SCHL, le nombre de mises en  
14 chantier et la proportion (maisons et appartements) devraient peu changer à court terme.

15 Le resserrement des règles hypothécaires ne semble pas avoir trop affecté le marché  
16 immobilier au cours de la dernière année et les craintes de surchauffe de certains marchés,  
17 comme Toronto et Vancouver, ne devraient pas non plus se traduire par une baisse des  
18 mises en chantier au Québec. Toutefois, les taux hypothécaires pourraient graduellement  
19 augmenter à mesure que le gouvernement fédéral et la Banque du Canada resserreront les  
20 conditions de crédit. Le 12 juillet 2017, la Banque du Canada a relevé de 25 points le taux  
21 cible du financement à un jour pour le porter à 0,75 %. Le taux reste faible, mais c'est un  
22 premier changement en deux ans et surtout, une première hausse en sept ans.

23 Le Distributeur prévoit des ventes de 65 421 GWh au secteur résidentiel et agricole pour  
24 l'année témoin 2018. Le tableau 2 présente la prévision des ventes pour les années 2017 et  
25 2018 et celle des principales variables économiques déterminantes pour ce secteur. Le  
26 tableau présente également les ventes prévues pour le nouveau tarif DP en vigueur depuis  
27 le 1<sup>er</sup> avril 2017.

**TABLEAU 2 :  
PRÉVISION AU SECTEUR RÉSIDENTIEL ET AGRICOLE**

Années civiles (1er janv au 31 déc)	(1)	(2)	(3)	(4) = (2) - (1)	(5) = (3) - (2)
	Année historique	Année de base	Année témoin	Croissance	
	2016 normalisée	2017 normalisée	2018	2016-2017	2017- 2018
Catégorie de consommateurs	Ventes (GWh)				
D et DM	62 540	61 837	61 774	(703)	(64)
DP	-	671	1 020	671	349
DT	2 679	2 658	2 627	(21)	(31)
<b>Total résidentiel et agricole</b>	<b>65 219</b>	<b>65 166</b>	<b>65 421</b>	<b>(53)</b>	<b>255</b>
Variables économiques					
Croissance de la rémunération des salariés (%)	2,9	2,1	1,2		
Mises en chantier (milliers)	38,9	37,5	38,4		

(1) Ventes publiées normalisées de janvier à décembre.

(2) Ventes publiées normalisées de janvier à avril et prévues de mai à décembre.

Note : La croissance de la rémunération des salariés est exprimée en termes réels, c'est-à-dire nette de l'inflation.

Note : Les ventes aux tarifs D et DM incluent le DA et les ventes à ces tarifs aux réseaux autonomes.

- 1 Les mises en chantier se reflètent sur la croissance du nombre d'abonnements. L'impact de  
 2 cette croissance sur les ventes prévues de 2017 par rapport à celles de 2016 est de  
 3 520 GWh et de 500 GWh sur les ventes de 2018 par rapport à celles de 2017.
- 4 Malgré des variables économiques favorables, le Distributeur prévoit que la consommation  
 5 unitaire résidentielle poursuivra la baisse observée depuis 2014. L'impact net sur la  
 6 consommation unitaire prévue est de l'ordre de -210 GWh entre les années 2017 et 2018.  
 7 De plus, les véhicules électriques amènent une croissance de 20 GWh entre 2016 et 2017 et  
 8 de 30 GWh entre 2017 et 2018. Dans les prochaines années, cet usage devrait contribuer de  
 9 plus en plus à la croissance des ventes au secteur résidentiel.
- 10 Par ailleurs, l'impact de l'année bissextile diminue de 230 GWh les ventes de 2017 par  
 11 rapport à celles de 2016. Quant à l'actualisation des variables reliées à la normale  
 12 climatique, elle explique une hausse de 50 GWh des ventes entre 2016 et 2017 et une  
 13 baisse de 60 GWh entre 2017 et 2018.
- 14 Les ventes prévues au tarif DT pour 2018 diminuent, en raison principalement de la baisse  
 15 du nombre d'abonnements, reflétant l'évolution récente du parc biénergie résidentielle.
- 16 La croissance des ventes au tarif DP pour l'année témoin 2018 vient essentiellement des  
 17 mois de janvier à mars, qui ne sont pas présents dans les ventes de 2017 puisque le tarif est  
 18 effectif depuis le 1<sup>er</sup> avril 2017. En contrepartie, ceci a un impact à la baisse sur la croissance  
 19 des ventes au tarif D.



## 1.2. Secteurs commercial, institutionnel, industriel PME et autres

1 Comme mentionné précédemment, le marché du travail au Québec s'est grandement  
2 amélioré depuis 2016 et le taux de chômage au Québec a chuté à un creux historique. En  
3 plus de la forte création d'emplois, on note une baisse des demandes d'assurance-emploi et  
4 une diminution des faillites personnelles et commerciales depuis un an.

5 L'amélioration de l'emploi a également fait progresser la rémunération globale des  
6 travailleurs de 3,7 % en 2016. Compte tenu de la faible inflation (0,7 % en 2016 au Québec),  
7 les ménages ont profité d'une solide progression de leur pouvoir d'achat. En conséquence,  
8 les ventes au détail ont augmenté en stimulant l'activité de l'ensemble du secteur du  
9 commerce.

10 L'atteinte de l'équilibre budgétaire pour le gouvernement du Québec permettra d'augmenter  
11 le budget des dépenses en éducation au cours des prochaines années, tout en facilitant  
12 l'octroi de fonds pour le développement d'infrastructures de transport. Ceci devrait avoir des  
13 impacts positifs sur le secteur des services professionnels aux entreprises et sur celui de la  
14 construction.

15 Les petites et moyennes entreprises industrielles œuvrant dans l'industrie de la fourniture de  
16 biens, telle que la fabrication de produits métalliques, les machines et matériel ou encore les  
17 produits électriques, électroniques et informatiques, devraient connaître des croissances plus  
18 solides avec la hausse des investissements privés et publics. Il pourrait en être autrement  
19 pour les petites entreprises exportatrices qui seront aux prises avec l'incertitude entourant  
20 les ententes commerciales avec les États-Unis.

21 Le Distributeur prévoit que la rémunération réelle des salariés au Québec devrait augmenter  
22 de 2,1 % en 2017 et de 1,2 % en 2018 et que le PIB du secteur des services devrait croître  
23 de 1,5 % et de 1,4 % respectivement. Pour sa part, le PIB manufacturier devrait progresser  
24 de 2,5 % et de 2,3 % pour ces deux mêmes années. Toutefois, cette croissance aura peu  
25 d'effet sur celle des ventes d'électricité car la forte hausse de l'activité économique dans les  
26 industries à faible intensité énergétique est contrebalancée par une faible progression dans  
27 les industries exportatrices plus énergivores.

28 Pour l'année témoin 2018, le Distributeur prévoit des ventes de 51 320 GWh aux tarifs G,  
29 G-9, M, LG, H et à l'éclairage public. La prévision des ventes par catégories de  
30 consommateurs aux secteurs commercial, institutionnel, industriel PME et aux réseaux  
31 municipaux, ainsi que la prévision des variables économiques déterminantes pour ces  
32 secteurs, sont présentées au tableau 3.

**TABLEAU 3 :  
PRÉVISION AUX SECTEURS COMMERCIAL, INSTITUTIONNEL, INDUSTRIEL PME , RÉSEAUX  
MUNICIPAUX ET ÉCLAIRAGE**

Années civiles (1er janv au 31 déc)	(1)	(2)	(3)	(4) = (2) - (1)	(5) = (3) - (2)
	Année historique	Année de base	Année témoin	Croissance	
	2016 normalisée	2017 normalisée	2018	2016-2017	2017- 2018
Catégorie de consommateurs	Ventes (GWh)				
G et à forfait (T1, T2, T3)	9 419	9 332	9 337	(87)	5
G-9	1 049	1 027	989	(22)	(39)
M	31 028	31 061	31 202	33	141
LG	8 606	8 798	9 205	192	407
H	8	7	7	(0)	-
Éclairage public et sentinelle	585	587	579	2	(8)
<b>Total</b>	<b>50 696</b>	<b>50 814</b>	<b>51 320</b>	<b>118</b>	<b>507</b>
dont Commercial, institutionnel et industriel PME	45 461	45 491	46 000	30	509
dont Réseaux municipaux	4 476	4 540	4 546	64	6

Variables économiques			
Croissance du PIB total (%)	2,0	1,7	1,6
Croissance du PIB manufacturier (%)	1,6	2,5	2,3
Croissance du PIB tertiaire (%)	2,3	1,5	1,4

(1) Ventes publiées normalisées de janvier à décembre.

(2) Ventes publiées normalisées de janvier à avril et prévues de mai à décembre.

Note : La croissance des PIB total, manufacturier et tertiaire est exprimée en termes réels.

Note : Les ventes aux tarifs G, G9 et M incluent le MA et les ventes à ces tarifs aux réseaux autonomes.

Note : Les ventes à l'éclairage public incluent les ventes destinées aux réseaux autonomes.

1 Aux secteurs commercial, institutionnel et industriel PME, les variations des ventes entre  
 2 2016 et 2017 et entre 2017 et 2018 sont estimées respectivement à environ 30 GWh et  
 3 509 GWh. Le Distributeur évalue à 180 GWh et 140 GWh l'impact de l'activité économique  
 4 sur la croissance des ventes de 2017 et de 2018. De plus, le programme de conversion à  
 5 l'électricité ajoute 68 GWh entre 2016 et 2017 et 272 GWh entre 2017 et 2018. Quant aux  
 6 incitatifs commerciaux visant à stimuler l'implantation de centres d'hébergement de données  
 7 au Québec, ils permettent d'ajouter 100 GWh aux ventes entre 2016 et 2017 et 170 GWh  
 8 entre 2017 et 2018, essentiellement au tarif LG. Dans une moindre mesure, l'impact des  
 9 véhicules électriques sur la croissance des ventes en 2018 est de 10 GWh.

10 Par ailleurs, l'impact de l'année bissextile retranche 150 GWh aux ventes de 2017 par  
 11 rapport à celles de 2016. L'actualisation des variables de la normale climatique explique une  
 12 hausse de 20 GWh entre 2016 et 2017 et une baisse de 10 GWh entre 2017 et 2018.

13 La croissance aux secteurs commercial, institutionnel et industriel PME provient  
 14 essentiellement du secteur commercial et institutionnel. La faible croissance des ventes au  
 15 secteur industriel PME pour 2017 et 2018 s'explique par le fait que la croissance

1 économique du secteur est en partie contrebalancée par la réduction des intensités  
2 énergétiques comme indiqué précédemment.

### 1.3. Secteur industriel grandes entreprises

3 Malgré la montée de barrières tarifaires et les hésitations quant à la croissance des deux  
4 principales économies mondiales, la Chine et les États-Unis, le FMI confirme la reprise du  
5 commerce mondiale en 2017. Les stocks mondiaux de métaux de base sont à un niveau  
6 relativement bas. Bien que les prix aient légèrement fléchi au printemps 2017, on doit  
7 s'attendre à leur remontée au cours des prochaines années alors que la demande mondiale  
8 devrait s'accélérer avec le nouveau dynamisme de l'activité industrielle et des échanges  
9 internationaux. Au Québec, ceci se traduira éventuellement par des investissements dans le  
10 secteur minier, mais le décalage est important entre les projets d'investissements et la mise  
11 en service d'unités de production.

12 Les industries exportant davantage vers les États-Unis, telles que les produits du bois, du  
13 papier, de la chimie et du caoutchouc et plastique, sont les plus susceptibles d'être affectées  
14 par la montée des barrières commerciales et la renégociation des ententes commerciales.  
15 Ces industries étant par nature des grands clients du Distributeur, l'impact sur les ventes  
16 d'électricité pourrait être important.

17 Le Distributeur prévoit des ventes de 25 657 GWh au tarif L et de 26 997 GWh aux contrats  
18 spéciaux pour l'année témoin 2018. La prévision détaillée des ventes pour ces catégories de  
19 consommateurs, de même que les variables économiques les plus pertinentes sont  
20 présentées au tableau 4.

21 Au tarif L, la décroissance des ventes de 943 GWh de 2016 à 2017 et de 735 GWh de 2017  
22 à 2018 provient en bonne partie du secteur des pâtes et papiers, qui poursuit sa  
23 transformation vers des productions moins énergivores et où le contexte d'affaires difficile  
24 pourrait se traduire par de nouvelles rationalisations. Pour l'année 2017, elle comprend aussi  
25 un reclassement de 331 GWh du tarif L vers les contrats spéciaux, qui connaissent donc une  
26 croissance équivalente. Ceci découle d'une entente spéciale avec Silicium Québec conclue  
27 le 22 décembre 2016, qui accorde au client un rabais tarifaire sur la période du 1<sup>er</sup> juillet  
28 2016 au 30 juin 2018.

29 Pour les contrats spéciaux, la croissance prévue de 431 GWh en 2018 découle d'un faible  
30 volume d'achat en 2017 du client Rio Tinto, qui bénéficie d'une forte hydraulité,  
31 contrebalancé en partie par la fin du contrat de Silicium Québec le 30 juin 2018.

**TABLEAU 4 :  
PRÉVISION AU SECTEUR INDUSTRIEL GRANDES ENTREPRISES**

Années civiles (1 <sup>er</sup> janv au 31 déc)	(1)	(2)	(3)	(4) = (2) - (1)	(5) = (3) - (2)
	Année historique	Année de base	Année témoin	Croissance	
	2016	2017	2018	2016-2017	2017- 2018
Principaux secteurs d'activités	Ventes (GWh)				
Pâtes et papiers	11 576	10 847	10 074	(729)	(773)
Pétrole et chimie	4 918	5 009	4 973	91	(37)
Mines	3 559	3 744	3 741	185	(4)
Sidérurgie, fonte et affinage	4 164	3 605	3 683	(558)	77
Divers manufacturiers	3 118	3 186	3 187	68	1
<b>Total tarif L</b>	<b>27 335</b>	<b>26 392</b>	<b>25 657</b>	<b>(943)</b>	<b>(735)</b>
<b>Contrats spéciaux</b>	<b>26 127</b>	<b>26 566</b>	<b>26 997</b>	<b>439</b>	<b>431</b>
<b>Variables économiques</b>					
Croissance du PIB manufacturier (%)	1,6	2,5	2,3		
Taux de change (¢US/\$CAN)	75,4	74,8	76,1		

(1) Ventes publiées normalisées de janvier à décembre.

(2) Ventes publiées de janvier à avril et prévues de mai à décembre.

Note : Les ventes au tarif L incluent les ventes aux tarifs LA et LP.

Note : La croissance du PIB manufacturier est exprimée en termes réels.

#### 1.4. Évolution de la prévision et explication des écarts pour l'année 2017

- 1 La comparaison de la prévision des ventes et des revenus de 2017, acceptée dans la
- 2 décision D-2017-022<sup>2</sup>, à celle de l'année de base du présent dossier est présentée aux
- 3 tableaux 5 et 6.
- 4 Aux tarifs D et DM, l'écart de 225 GWh découle essentiellement des ventes au tarif DP plus
- 5 faibles que prévues pour l'année 2017. L'écart total aux tarifs D, DM et DP est de +68 GWh.
- 6 L'écart consolidé entre la prévision des ventes aux tarifs G, G-9 et M de l'année de base et
- 7 celle acceptée dans la décision D-2017-022 se chiffre à +75 GWh.

<sup>2</sup> Décision D-2017-022, paragraphe 184.

**TABLEAU 5 :  
ÉVOLUTION DE LA PRÉVISION DES VENTES POUR 2017**

Catégorie de consommateurs	Années civiles (1 <sup>er</sup> janv au 31 déc)			
	(1)	(2)	(3)	(4) = (3) - (1)
	Ventes (GWh)			
	Année 2017 (D-2017-022)	Année de base		Écart
		2017 publiée	2017 normalisée	
D et DM	61 401	61 061	61 626	225
DP	828	671	671	(157)
G et à forfait (T1, T2, T3)	9 121	9 217	9 247	126
G-9	956	1 026	1 026	70
M	31 068	30 844	30 947	(121)
LG	8 727	8 755	8 785	58
L	26 631	26 093	26 093	(538)
H	8	7	7	(1)
DT	2 660	2 665	2 658	(2)
Éclairage public et sentinelle	600	585	585	(14)
Contrats spéciaux	26 200	26 566	26 566	366
	<b>168 201</b>	<b>167 490</b>	<b>168 212</b>	<b>11</b>
DA marginal	-	5	5	5
MA marginal	-	39	39	39
LP	-	-	-	-
LG marginal	-	13	13	13
LA marginal	-	280	280	280
	-	<b>337</b>	<b>337</b>	<b>337</b>
Réseaux autonomes - D et DM	215	206	206	(9)
Réseaux autonomes - G et à forfait	86	85	85	(2)
Réseaux autonomes - G-9	2	2	2	(0)
Réseaux autonomes - L et M	89	95	95	6
Réseaux autonomes - Écl. Public et senti.	2	2	2	(1)
	<b>395</b>	<b>389</b>	<b>389</b>	<b>(6)</b>
<b>Total Distributeur</b>	<b>168 596</b>	<b>168 216</b>	<b>168 937</b>	<b>342</b>

(1) Ventes prévues de janvier à décembre.

(2) Ventes publiées de janvier à avril et prévues de mai à décembre.

- 1 Au tarif L, la prévision a été revue à la baisse de 258 GWh (incluant les ventes à l'option  
2 d'électricité additionnelle), mais cet écart inclut le reclassement des ventes dû à l'entente  
3 spéciale avec Silicium Québec mentionnée précédemment. Ce reclassement, de 630 GWh,  
4 masque donc un écart favorable de 372 GWh, qui découle notamment du fait que l'impact en  
5 2017 des rationalisations attendues au secteur des pâtes et papiers a été moindre que  
6 prévu.
- 7 À nouveau, aux contrats spéciaux, l'écart positif de 366 GWh s'explique par le reclassement  
8 de 630 GWh provenant du tarif L. La décroissance résiduelle de 264 GWh est attribuable à  
9 une révision des besoins du client Rio Tinto en lien avec la forte hydraullicité observée sur  
10 son réseau depuis le début de l'année.

- 1 L'évolution de la prévision des revenus pour l'année de base est présentée au tableau 6.

**TABLEAU 6 :  
ÉVOLUTION DE LA PRÉVISION DES REVENUS POUR 2017**

Catégorie de consommateurs	Revenus (M\$)			
	Année 2017 (D-2017-022)	Année de base		Écart
		2017 publiée	2017 normalisée	
D et DM	4 950	4 926	4 975	26
DP	75	62	62	(13)
G et à forfait (T1, T2, T3)	941	942	944	4
G-9	128	136	136	7
M	2 525	2 503	2 508	(17)
LG	515	510	511	(4)
L	1 304	1 277	1 277	(28)
H	1	1	1	(0)
DT	162	155	154	(7)
Éclairage public et sentinelle	63	61	61	(2)
Contrats spéciaux	837	1 007	1 007	170
	<b>11 501</b>	<b>11 578</b>	<b>11 636</b>	<b>135</b>
DA marginal	-	0	0	0
MA marginal	-	2	2	2
LP	-	-	-	-
LG marginal	-	1	1	1
LA marginal	-	13	13	13
	-	<b>16</b>	<b>16</b>	<b>16</b>
Réseaux autonomes - D et DM	19	18	18	(0)
Réseaux autonomes - G et à forfait	10	9	9	(0)
Réseaux autonomes - G-9	0	0	0	(0)
Réseaux autonomes - L et M	7	9	9	2
Réseaux autonomes - Écl. Public et senti.	2	1	1	(1)
	<b>38</b>	<b>38</b>	<b>38</b>	<b>0</b>
<b>Total Distributeur</b>	<b>11 539</b>	<b>11 632</b>	<b>11 690</b>	<b>151</b>

(1) Ventes prévues de janvier à décembre.

(2) Ventes publiées de janvier à avril et prévues de mai à décembre.

(3) Ventes publiées normalisées de janvier à avril et prévues de mai à décembre.

- 2 L'écart total aux tarifs D, DM et DP est de seulement +13 M\$ et provient principalement de  
 3 l'écart des ventes.
- 4 L'écart consolidé entre la prévision des ventes aux tarifs G, G-9 et M de l'année de base et  
 5 celle acceptée dans la décision D-2017-022 se chiffre à -6 M\$, provenant essentiellement du  
 6 profil des revenus réels par rapport à ceux prévus.
- 7 Au tarif L et aux contrats spéciaux, l'écart est attribuable à l'évolution des ventes prévues et  
 8 inclut le transfert relié à l'entente spéciale avec Silicium Québec.
- 9 Les autres tarifs ne présentent pas d'écarts significatifs.

## 2. PRÉVISION DES BESOINS EN ÉNERGIE ET EN PUISSANCE

1 Les besoins en énergie sont composés de la consommation à approvisionner et des pertes  
2 de distribution et de transport. La consommation à approvisionner est obtenue en  
3 additionnant aux ventes, présentées dans la section 1, l'usage interne, soit la consommation  
4 d'électricité par Hydro-Québec dans ses bâtiments et ses chantiers, puis en leur soustrayant  
5 la consommation hors réseau intégré. Cette dernière est composée de la consommation  
6 dans les réseaux autonomes et de celle alimentée par les groupes électrogènes mobiles.

7 Le taux de pertes de distribution et de transport prévu pour l'année 2018 est de 7,4 %. Ce  
8 taux est basé sur des conditions climatiques normales et reflète les taux de pertes observés  
9 au cours des dernières années.

10 Les besoins en énergie pour l'année 2017 sont supérieurs de 0,6 TWh à ceux acceptés dans  
11 la décision D-2017-022<sup>3</sup>. Cette augmentation s'explique principalement par celle des ventes  
12 prévues.

13 La prévision des besoins en puissance à la pointe d'hiver découle de la prévision en énergie  
14 par usages. Sous des conditions climatiques normales, le Distributeur prévoit que les  
15 besoins en puissance à la pointe de l'hiver 2017-2018 atteindront 37 853 MW, soit une  
16 hausse de 84 MW par rapport à la pointe normalisée de l'hiver 2016-2017. Cet écart découle  
17 de la croissance prévue des ventes au secteur commercial et institutionnel, de même qu'au  
18 secteur résidentiel et agricole. La baisse prévue des ventes industrielles atténue la  
19 croissance des besoins en puissance.

20 Par ailleurs, la pointe de l'hiver 2016-2017, survenue le 16 décembre 2016, a été inférieure  
21 de 1 148 MW à celle annoncée dans le dossier R-3980-2016, et ce, en raison des  
22 températures plus chaudes que la normale de l'hiver 2016-2017<sup>4</sup> (-1 190 MW).

23 Le tableau 7 présente les besoins en énergie et en puissance à la pointe d'hiver des années  
24 2016 à 2018.

---

<sup>3</sup> La prévision des besoins en énergie basée sur les ventes de 168 596 GWh, acceptées par la Régie dans sa décision D-2017-022, est de 181 074 GWh.

<sup>4</sup> La prévision des besoins en puissance basée sur les ventes de 168 596 GWh, acceptées par la Régie dans sa décision D-2017-022, est de 37 727 MW.

**TABLEAU 7 :  
BESOINS EN ÉNERGIE ET EN PUISSANCE À LA POINTE D’HIVER**

Années civiles (1<sup>er</sup> janv au 31 déc)

	Besoins en énergie (en TWh)					
			Année de base		Année témoin	Croissance normalisée
	2016 réel	2016 normalisé	2017 réel	2017 normalisé	2018	2017- 2018
Ventes	169,2	169,4	168,2	168,9	169,4	0,5
+ Ajustement F/L	0,0	0,0	0,1	0,1		
+ Interruptible	0,0	0,0	0,0	0,0		
+ Usage interne	0,6	0,6	0,6	0,6	0,6	
- Consommation hors réseau intégré	0,4	0,4	0,4	0,4	0,4	
<b>= Consommation à approvisionner</b>	<b>169,5</b>	<b>169,6</b>	<b>168,5</b>	<b>169,2</b>	<b>169,6</b>	<b>0,4</b>
+ Pertes de distribution et de transport	12,6	12,6	12,3	12,5	12,5	
<i>en pourcentage (%)</i>	<i>7,5%</i>	<i>7,4%</i>	<i>7,3%</i>	<i>7,4%</i>	<i>7,4%</i>	
<b>= Besoins en énergie</b>	<b>182,1</b>	<b>182,2</b>	<b>180,8</b>	<b>181,7</b>	<b>182,1</b>	<b>0,4</b>

	Besoins en puissance à la pointe (en MW)					
			Année de base		Année témoin	Croissance normalisée
	Hiver 2015-2016 réel	Hiver 2015-2016 normalisé	Hiver 2016-2017 réel	Hiver 2016-2017 normalisé	Hiver 2017-2018	Hiver 2016-17 à 2017-2018
Besoins en puissance à la pointe	37 157	37 711	36 579	37 769	37 853	84

### 3. SUIVI DES DÉCISIONS D-2015-018, D-2016-033 ET D-2017-022

#### 3.1. Performance prévisionnelle

##### **Abrogation du suivi exigé par la décision D-2015-018**

- 1 Dans le cadre du dossier R-3864-2013 (*Plan d’approvisionnement 2014-2023*), la Régie
- 2 avait demandé au Distributeur de présenter un plan d’évaluation de la performance
- 3 prévisionnelle en énergie et en puissance<sup>5</sup>. Ce plan a été présenté lors de l’audience du
- 4 16 juin 2013<sup>6</sup>.
- 5 Comme demandé par la Régie dans sa décision D-2014-205<sup>7</sup>, des statistiques permettant de
- 6 suivre l’évolution de la performance des modèles ont été présentées au dossier R-3986-2016
- 7 (*Plan d’approvisionnement 2017-2026*)<sup>8</sup>. Celles-ci comprennent les écarts moyens et les
- 8 erreurs-types compilées pour les écarts disponibles, les coefficients de détermination des
- 9 modèles utilisés et la significativité des variables. Le suivi de ces statistiques à tous les trois
- 10 ans permet de déceler les tendances dans les écarts de prévision. En outre, le Distributeur

<sup>5</sup> Pièce A-0019.

<sup>6</sup> Pièce HQD-6, document 1 (B-0081) du dossier R-3864-2013.

<sup>7</sup> Paragraphe 38.

<sup>8</sup> Pièce HQD-1, document 2.2 (B-0008), annexe 2A, section 6.



1 rappelle qu'il présente annuellement dans son rapport annuel<sup>9</sup> les écarts entre la décision et  
2 les résultats réels.

3 Par ailleurs, dans sa décision D-2015-018<sup>10</sup>, la Régie demandait au Distributeur de faire un  
4 suivi précis des résultats des modèles et de les présenter lors des dossiers tarifaires. Ces  
5 résultats ont été déposés aux dossiers R-3933-2015<sup>11</sup>, R-3980-2016<sup>12</sup> et dans la présente  
6 section.

7 Or, le Distributeur soumet que depuis la publication du suivi demandé par la décision  
8 D-2014-205, celui demandé par la décision D-2015-018 est devenu caduc, puisque l'objet de  
9 ces deux suivis est le même.

10 En conséquence, le Distributeur demande respectueusement à la Régie d'être soustrait à  
11 son obligation de produire, pour les dossiers tarifaires futurs, le suivi demandé dans la  
12 décision D-2015-018. Pour plus de précision, le Distributeur propose de ne plus déposer les  
13 figures 2 et 3 de la présente section, ainsi que l'analyse qui les accompagne.

### ***Suivi de la performance prévisionnelle***

14 Les figures 2 et 3 présentent les écarts annuels de prévision observés par secteurs de  
15 consommation. Les écarts de l'année 2012 ne sont pas disponibles. Les coefficients de  
16 détermination des modèles utilisés sont présentés à l'annexe A.

---

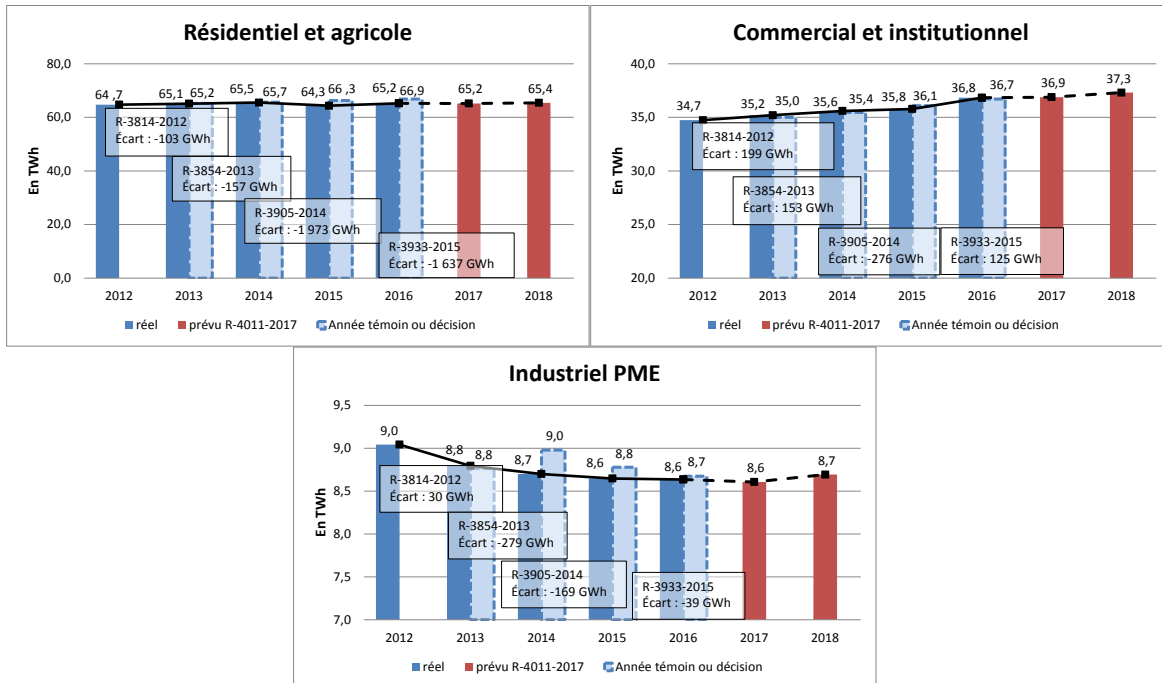
<sup>9</sup> Pièce HQD-2, document 3, section 2.1.

<sup>10</sup> Paragraphe 435.

<sup>11</sup> Pièce HQD-4, document 2 (B-0018), section 3.

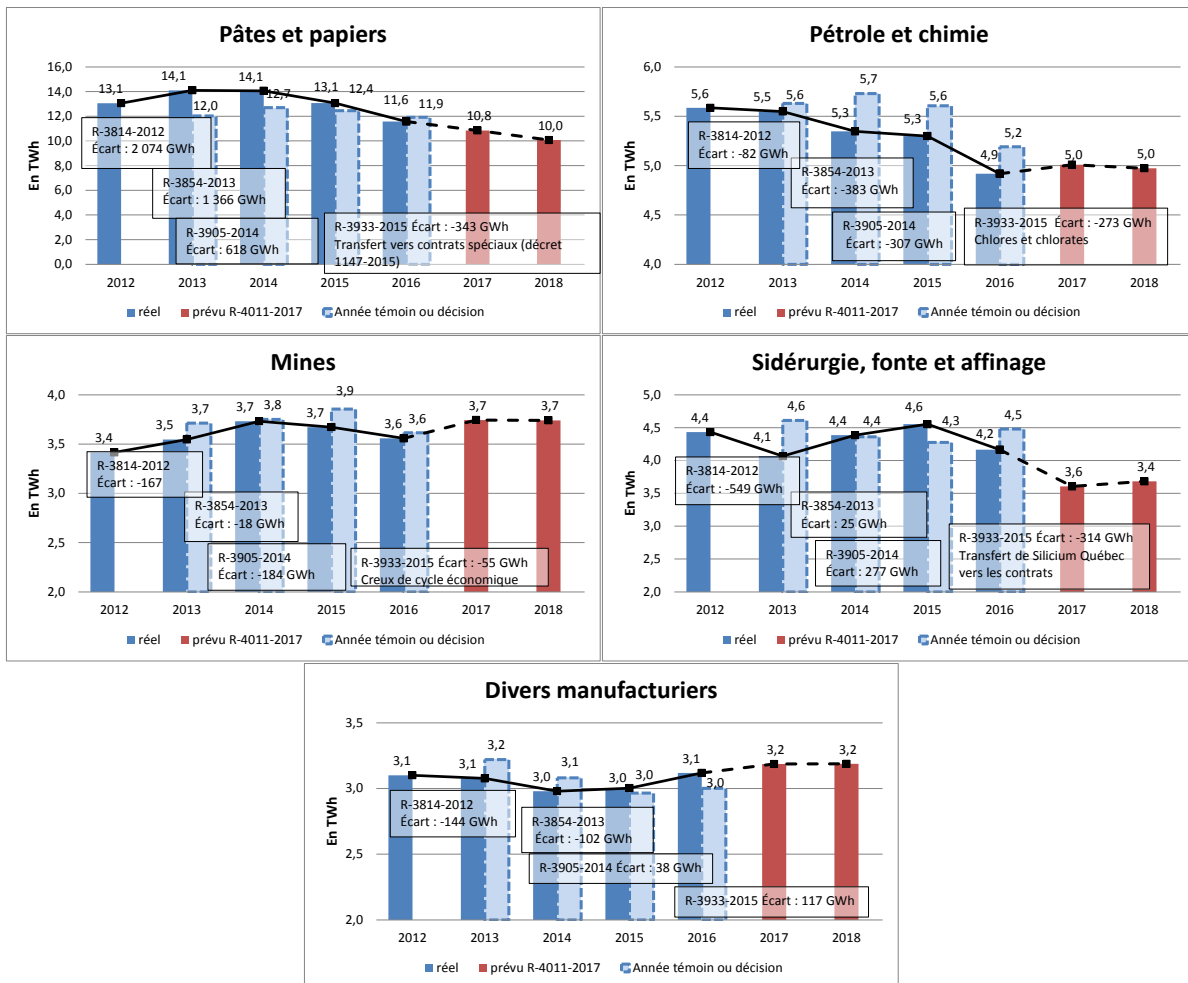
<sup>12</sup> *Ibidem*.

**FIGURE 2 :  
PERFORMANCE PRÉVISIONNELLE DES SECTEURS RÉSIDENTIEL ET AGRICOLE,  
COMMERCIAL ET INSTITUTIONNEL, ET INDUSTRIEL PME**



- 1 Au secteur résidentiel et agricole, l'écart entre les ventes réelles et prévues est relativement
- 2 faible pour les années 2013 et 2014. L'écart de -1,6 TWh pour 2016 s'explique
- 3 principalement par les changements de comportement de la clientèle invoqués au dossier
- 4 R-3980-2016.
- 5 Au secteur commercial et institutionnel, l'écart pour 2016 s'explique essentiellement par
- 6 l'activité économique au secteur tertiaire plus forte qu'anticipée. Au secteur industriel PME, la
- 7 prise en compte dans la prévision de la transition vers des industries à plus faible intensité
- 8 énergétique a permis de minimiser l'écart pour 2016 (-39 GWh).

**FIGURE 3 :  
PERFORMANCE PRÉVISIONNELLE DU SECTEUR INDUSTRIEL GRANDES ENTREPRISES**



1 En 2016, outre le transfert de ventes imprévu du tarif L vers les contrats spéciaux<sup>13</sup>, le  
 2 secteur pâtes et papiers présente un écart favorable découlant d'un maintien du niveau de  
 3 production malgré les menaces planant sur l'industrie. Au secteur pétrole et chimie, l'année  
 4 2016 a été marquée à nouveau par un ralentissement dans le sous-secteur des chlores et  
 5 chlorates. Dans le secteur mines, l'écart s'explique par un creux de cycle économique relié à  
 6 une faible demande mondiale. L'écart observé au secteur sidérurgie, fonte et affinage résulte  
 7 de l'entente spéciale avec Silicium Québec, dont les ventes ont été transférées aux contrats  
 8 spéciaux rétroactivement au 1<sup>er</sup> juillet 2016. L'écart aux divers manufacturiers est dû à des  
 9 facteurs économiques.

<sup>13</sup> Décret 1147-2015 accordant un rabais tarifaire pour une période de cinq ans aux usines de Baie-Comeau et de Clermont du groupe Produits forestiers Résolu.

### 3.2. Ventes et revenus mensuels

- 1 Dans sa décision D-2017-022<sup>14</sup>, la Régie réitère sa demande que soient déposés plusieurs  
2 tableaux de suivi des prévisions des ventes et revenus. Les tableaux demandés sont  
3 présentés à l'annexe D.

Information demandée	Tableau
Prévisions des ventes mensuelles (GWh) par tarif pour l'année témoin	D-1
Prévisions des ventes mensuelles (M\$) par tarif pour l'année témoin	D-2
Comparaison de la prévision des ventes et les ventes réelles normalisées (GWh) de l'année historique, sur une base mensuelle, pour chaque tarif	D-3
Comparaison de la prévision des revenus et les revenus réels normalisés (M\$) de l'année historique, sur une base mensuelle, pour chaque tarif	D-4
Comparaison de la prévision des ventes et les ventes réelles normalisées (GWh) de l'année de base, sur une base mensuelle, pour chaque tarif	D-5
Comparaison de la prévision des revenus et les revenus réels normalisés (M\$) de l'année de base, sur une base mensuelle, pour chaque tarif	D-6

- 4 Le Distributeur tient à préciser que les résultats de l'analyse de la comparaison mensuelle  
5 des ventes et des revenus réels et prévus présentée à l'annexe D doivent être considérés  
6 avec circonspection puisque, pour les tarifs D, DM, DT, G, G-9 et M, les ventes réelles  
7 normalisées incluent une portion du revenu à facturer.
- 8 Enfin, l'évolution de la prévision des revenus pour l'année de base et celle des coefficients  
9 de détermination des modèles de revenus unitaires sont présentées respectivement à la  
10 section 1.4 et au tableau A-8 de l'annexe A.

<sup>14</sup> Décision D-2017-022, paragraphe 186.

**ANNEXE A :**

**TABLEAUX DÉTAILLÉS DE LA PRÉVISION  
ET DE L'HISTORIQUE DES VENTES**



**TABLEAU A-1 :**  
**ÉVOLUTION DE LA PRÉVISION DES VENTES POUR L'ANNÉE TÉMOIN**  
**DEPUIS LA DÉCISION D-2017-022**

Secteur de consommation	Années civiles (1er janv au 31 déc)		Écart Année témoin p/r à D-2017-022
	(1)	(2)	
	Ventes (GWh)		
	D-2017-022	Année témoin	
	2017	2018	
Résidentiel et agricole	65 104	65 421	316
Commercial, institutionnel et petits industriels	45 338	46 000	662
Industriel Grandes entreprises	53 014	52 848	(166)
Autres	5 139	5 125	(14)
<b>Total Distributeur</b>	<b>168 596</b>	<b>169 395</b>	<b>799</b>

**TABLEAU A-2 :**  
**PRÉVISION DES VENTES PAR CATÉGORIES DE CONSOMMATEURS**

Catégorie de consommateurs	Années civiles (1er janv au 31 déc)					
	(1)	(2)	(3)	(4)	(5) = (3) - (1)	(6) = (4) - (3)
	Ventes (GWh)					
	Année historique	Année de base		Année témoin	Croissance	
	2016 normalisée	2017 publiée	2017 normalisée	2018	2016-2017	2017-2018
D et DM	62 315	61 061	61 626	61 556	(689)	(71)
DP	-	671	671	1 020	671	349
G et à forfait (T1, T2, T3)	9 336	9 217	9 247	9 249	(88)	2
G-9	1 047	1 026	1 026	987	(22)	(39)
M	30 891	30 844	30 947	31 110	56	164
LG	8 595	8 755	8 785	9 205	190	420
L	26 885	26 093	26 093	25 657	(792)	(436)
H	8	7	7	7	(0)	-
DT	2 679	2 665	2 658	2 627	(21)	(31)
Éclairage public et sentinelle	585	585	585	577	0	(8)
Contrats spéciaux	26 127	26 566	26 566	26 997	439	431
	<b>168 467</b>	<b>167 490</b>	<b>168 212</b>	<b>168 993</b>	<b>(256)</b>	<b>781</b>
DA marginal	7	5	5	-	(2)	(5)
MA marginal	49	39	39	-	(10)	(39)
LP	0	-	-	-	(0)	-
LG marginal	11	13	13	-	2	(13)
LA marginal	442	280	280	-	(163)	(280)
	<b>510</b>	<b>337</b>	<b>337</b>	<b>-</b>	<b>(173)</b>	<b>(337)</b>
Réseaux autonomes - D et DM	218	206	206	218	(13)	12
Réseaux autonomes - G et à forfait	84	85	85	88	1	3
Réseaux autonomes - G-9	2	2	2	2	(0)	0
Réseaux autonomes - L et M	95	95	95	92	(0)	(3)
Réseaux autonomes - Écl. Public et senti.	1	2	2	2	1	0
	<b>399</b>	<b>389</b>	<b>389</b>	<b>402</b>	<b>(11)</b>	<b>13</b>
<b>Total Distributeur</b>	<b>169 377</b>	<b>168 216</b>	<b>168 937</b>	<b>169 395</b>	<b>(439)</b>	<b>457</b>

(1) Ventes publiées normalisées de janvier à décembre.

(2) Ventes publiées de janvier à avril et prévues de mai à décembre.

(3) Ventes publiées normalisées de janvier à avril et prévues de mai à décembre.

**TABLEAU A-3 :**  
**HISTORIQUE DES VENTES PAR CATÉGORIES DE CONSOMMATEURS**

Années civiles (1er janv au 31 déc)	(1)		(2)		(1)		(2)	
	Ventes (GWh)							
	2014		2015		2016			
	Publié	Normalisé	Publié	Normalisé	Publié	Normalisé		
Catégorie de consommateurs								
D et DM	64 852	62 320	63 584	61 347	62 145	62 315		
G et à forfait (T1, T2, T3)	10 314	10 033	9 554	9 271	9 349	9 336		
G-9	988	988	1 017	1 017	1 047	1 047		
M	29 781	29 614	30 656	30 490	30 895	30 891		
LG	8 732	8 661	8 670	8 556	8 601	8 595		
L	30 041	30 041	29 002	29 002	26 885	26 885		
H	8	8	8	8	8	8		
DT	3 007	2 974	2 752	2 751	2 694	2 679		
Éclairage public et sentinelle	601	601	599	599	585	585		
Contrats spéciaux	24 983	24 983	24 377	24 377	26 127	26 127		
	<b>173 306</b>	<b>170 223</b>	<b>170 218</b>	<b>167 416</b>	<b>168 335</b>	<b>168 467</b>		
DA marginal	3	3	4	4	7	7		
MA marginal	44	44	32	32	49	49		
LP	1	1	0	0	0	0		
LG marginal					11	11		
LA marginal	482	482	612	612	442	442		
	<b>531</b>	<b>531</b>	<b>648</b>	<b>648</b>	<b>510</b>	<b>510</b>		
Réseaux autonomes - D et DM	212	212	218	218	218	218		
Réseaux autonomes - G et à forfait	86	86	82	82	84	84		
Réseaux autonomes - G-9	2	2	2	2	2	2		
Réseaux autonomes - L et M	86	86	95	95	95	95		
Réseaux autonomes - Écl. Public et senti.	1	1	1	1	1	1		
	<b>386</b>	<b>386</b>	<b>398</b>	<b>398</b>	<b>399</b>	<b>399</b>		
<b>Total Distributeur</b>	<b>174 223</b>	<b>171 140</b>	<b>171 264</b>	<b>168 462</b>	<b>169 245</b>	<b>169 377</b>		

(1) Ventes publiées de janvier à décembre.

(2) Ventes publiées normalisées de janvier à décembre.



**TABLEAU A-4 :  
PRÉVISION DES VENTES PAR SECTEURS DE CONSOMMATION**

Années civiles (1 <sup>er</sup> janv au 31 déc)	(1)	(2)	(3)	(4)	(5) = (3) - (1)	(6) = (4) - (3)
	Ventes (GWh)					
	Secteur de consommation	Année historique	Année de base		Année témoin	Croissance
	2016 normalisée	2017 publiée	2017 normalisée	2018	2016-2017	2017-2018
Résidentiel et agricole	65 219	64 608	65 166	65 421	(53)	255
Commercial et institutionnel	36 826	36 759	36 885	37 308	59	423
Industriel PME	8 635	8 594	8 607	8 693	(29)	86
Industriel Grandes entreprises	53 635	53 153	53 153	52 848	(482)	(305)
Autres	5 062	5 102	5 127	5 125	65	(2)
<b>Total Distributeur</b>	<b>169 377</b>	<b>168 216</b>	<b>168 937</b>	<b>169 395</b>	<b>(439)</b>	<b>457</b>

(1) Ventes publiées normalisées de janvier à décembre.

(2) Ventes publiées de janvier à avril et prévues de mai à décembre.

(3) Ventes publiées normalisées de janvier à avril et prévues de mai à décembre.

**TABLEAU A-5 :  
ÉVOLUTION DE LA PRÉVISION DES VENTES PAR SECTEURS DE CONSOMMATION  
POUR L'ANNÉE 2017**

Années civiles (1 <sup>er</sup> janv au 31 déc)	(1)	(2)	(3)	(4) = (3) - (1)
	Ventes (GWh)			
	Secteur de consommation	Année 2017 (D-2017-022)	Année de base	
		2017 publiée	2017 normalisée	
Résidentiel et agricole	65 104	64 608	65 166	62
Commercial et institutionnel	36 711	36 759	36 885	174
Industriel PME	8 628	8 594	8 607	(21)
Industriel Grandes entreprises	53 014	53 153	53 153	139
Autres	5 139	5 102	5 127	(12)
<b>Total Distributeur</b>	<b>168 596</b>	<b>168 216</b>	<b>168 937</b>	<b>342</b>

(1) Ventes prévues de janvier à décembre.

(2) Ventes publiées de janvier à avril et prévues de mai à décembre.

(3) Ventes publiées normalisées de janvier à avril et prévues de mai à décembre.

**TABLEAU A-6 :  
HISTORIQUE DES VENTES PAR SECTEURS DE CONSOMMATION**

Années civiles (1er janv au 31 déc)	(1)		(2)		(1)		(2)	
	Ventes (GWh)							
	2014		2015		2016			
	Publié	Normalisé	Publié	Normalisé	Publié	Normalisé		
Résidentiel et agricole	68 074	65 509	66 558	64 320	65 065	65 219		
Commercial et institutionnel	36 016	35 598	36 246	35 777	36 836	36 826		
Industriel PME	8 738	8 699	8 647	8 647	8 647	8 635		
Industriel Grandes entreprises	55 738	55 738	54 201	54 201	53 635	53 635		
Autres	5 658	5 595	5 612	5 517	5 062	5 062		
<b>Total Distributeur</b>	<b>174 223</b>	<b>171 140</b>	<b>171 264</b>	<b>168 462</b>	<b>169 245</b>	<b>169 377</b>		

(1) Ventes publiées de janvier à décembre.

(2) Ventes publiées normalisées de janvier à décembre.

**TABLEAU A-7 :  
COEFFICIENTS DE DÉTERMINATION DES MODÈLES UTILISÉS  
POUR LA PRÉVISION DES VENTES PAR SECTEURS DE CONSOMMATION**

Secteur	Dossier tarifaire	Dossier tarifaire	Dossier tarifaire	Dossier tarifaire	Plan d'approvisionnement
	R-4011-2017	R-3980-2016	R-3933-2015	R-3905-2014	R-3864-2013
Résidentiel et agricole	99,9%	99,8%	99,9%	99,9%	99,9%
Commercial	99,5%	99,6%	99,6%	99,7%	99,6%
Institutionnel	99,5%	99,6%	99,8%	99,8%	99,5%
Industriel PME	92,6%	91,3%	91,8%	91,0%	90,6%
Pâtes et papiers	92,5%	92,2%	92,8%	92,6%	94,7%
Pétrole et chimie	87,7%	86,1%	85,0%	82,1%	82,1%
Mines	94,6%	95,8%	95,9%	95,3%	95,1%
Sidérurgie, fonte et affinage	89,1%	89,6%	89,2%	91,4%	90,5%
Divers manufacturiers	87,3%	86,5%	86,2%	87,2%	86,3%
Réseaux municipaux	99,0%	99,0%	99,0%	99,0%	99,0%
Transport public	88,4%	87,3%	87,6%	84,4%	84,7%
Commercial et institutionnel					
Grandes entreprises	92,7%	92,7%	92,6%	91,8%	89,0%
Éclairage public	98,3%	98,4%	98,0%	97,8%	97,6%

**TABLEAU A-8 :  
 COEFFICIENTS DE DÉTERMINATION DES MODÈLES UTILISÉS  
 POUR LA PRÉVISION DES REVENUS UNITAIRES**

Catégorie de consommateurs	Dossier tarifaire	Dossier tarifaire	Dossier tarifaire
	R-4011-2017	R-3980-2016	R-3933-2015
D et DM	99,1%	99,2%	98,2%
DT	93,3%	93,5%	93,4%
G	99,6%	99,7%	99,7%
G-9	99,0%	98,6%	98,4%
M	99,0%	99,3%	98,9%
LG <sup>(1)</sup>			
LG Commercial et institutionnel	91,3%	95,5%	93,5%
LG Réseaux municipaux	92,2%	92,5%	92,4%
L <sup>(1)</sup>			
L Pâtes et papiers	95,0%	95,5%	93,9%
L Pétrole et chimie	95,5%	94,2%	91,7%
L Mines	85,6%	84,5%	89,8%
L Sidérurgie, fonte et affinage	93,2%	92,9%	85,3%
L Divers manufacturiers	90,4%	93,5%	90,7%

(1) Les revenus prévus aux tarifs L et LG sont obtenus à l'aide des modèles par clientèles ou secteurs industriels.



## **ANNEXE B :**

### **TABLEAUX DÉTAILLÉS DE LA PRÉVISION ÉCONOMIQUE**



**TABLEAU B-1 :  
PRÉVISION ÉCONOMIQUE DU QUÉBEC**

	2016	2017	2018
Croissance du PIB total <sup>1</sup> (%)	2,0	1,7	1,6
Croissance du PIB manufacturier <sup>1</sup> (%)	1,6	2,5	2,3
Croissance du PIB tertiaire <sup>1</sup> (%)	2,3	1,5	1,4
Croissance de l'emploi total (%)	0,9	1,3	0,8
Croissance de la rémunération des salariés <sup>1</sup> (%)	2,9	2,1	1,2
Mises en chantier <sup>2</sup> (milliers)	38,9	37,5	38,4

<sup>1</sup> La croissance du PIB total, manufacturier et tertiaire ainsi que celle de la rémunération des salariés sont exprimées en termes réels, c'est-à-dire nettes de l'inflation.

<sup>2</sup> Prévision de la Société canadienne d'hypothèques et de logement (SCHL) du 4e trimestre 2016 ajustée en fonction des données réelles du 1er trimestre 2017.

**TABLEAU B-2 :  
COMPARAISON DE LA PRÉVISION ÉCONOMIQUE DU QUÉBEC**

	2017	2018
<b>Croissance du PIB total <sup>1</sup> (%)</b>		
<b>Moyenne du consensus</b>	<b>1,9</b>	<b>1,6</b>
Conference Board of Canada	1,8	1,8
IHS Global Insight	2,1	2,0
Mouvement Desjardins	2,0	1,5
Banque de Montréal	2,3	1,7
Banque TD	1,8	1,7
Banque Royale du Canada	1,8	1,6
Banque Nationale du Canada	1,6	1,3
Banque Scotia	1,9	1,6
VM Banque Laurentienne	1,5	1,3
Banque CIBC	2,1	1,6
Ministère des Finances du Québec	1,7	1,6
<b>Hydro-Québec</b>	<b>1,7</b>	<b>1,6</b>
<b>Croissance du PIB manufacturier <sup>1</sup> (%)</b>		
Conference Board of Canada	1,1	1,5
IHS Global Insight	2,1	1,8
<b>Hydro-Québec</b>	<b>2,5</b>	<b>2,3</b>
<b>Croissance du PIB tertiaire <sup>1</sup> (%)</b>		
Conference Board of Canada	1,8	1,9
IHS Global Insight	2,2	2,4
<b>Hydro-Québec</b>	<b>1,5</b>	<b>1,4</b>
<b>Croissance de l'emploi au Québec (%)</b>		
<b>Moyenne du consensus</b>	<b>1,4</b>	<b>0,7</b>
Conference Board of Canada	1,5	0,8
IHS Global Insight	1,6	1,3
Mouvement Desjardins	1,4	0,5
Banque de Montréal	1,7	1,0
Banque TD	1,3	0,6
Banque Royale du Canada	1,4	0,7
Banque Nationale du Canada	1,4	0,4
Banque Scotia	1,3	0,7
VM Banque Laurentienne	1,7	0,5
Banque CIBC	1,2	0,7
Ministère des Finances du Québec	1,0	0,7
<b>Hydro-Québec</b>	<b>1,3</b>	<b>0,8</b>
<b>Croissance de la rémunération des salariés <sup>1</sup> (%)</b>		
Conference Board of Canada	1,7	1,4
IHS Global Insight	1,7	1,6
Ministère des Finances du Québec	1,8	1,3
<b>Hydro-Québec</b>	<b>2,1</b>	<b>1,2</b>

Dates de publication :

Conference Board of Canada, mai 2017 ; IHS Global Insight, mai 2017 ; Desjardins, avril 2017 ; Banque de Montréal, mai 2017 ; Banque TD, avril 2017 ; Banque Royale du Canada, mars 2017 ; Banque Nationale, Hiver 2017 ; Banque Scotia, avril 2017 ; Valeurs mobilières Banque Laurentienne, février 2017 ; Banque CIBC, mai 2017 et Ministère des finances du Québec, Budget du 17 mars 2017.

<sup>1</sup> La croissance du PIB total, manufacturier et tertiaire ainsi que celle de la rémunération des salariés sont exprimées en termes réels, c'est-à-dire nettes de l'inflation.



## **ANNEXE C :**

### **ANALYSE DE SENSIBILITÉ**



### **Impact d'une variation du PIB total sur les ventes totales**

1 L'analyse de sensibilité présentée au tableau C-1 découle d'une variation de 1 % du PIB total  
 2 et des paramètres économiques afférents. Ainsi, la variation de 1 % du PIB total engendre  
 3 des variations différentes de la production et des revenus dans les secteurs d'activités  
 4 économiques. Les impacts sur les ventes sont cumulés pour tous les secteurs de  
 5 consommation.

**TABLEAU C-1 :  
 IMPACT SUR LES VENTES TOTALES EN 2018**

Variable	Impact
Hausse de 1 % du PIB total	Ventes additionnelles de 800 GWh à l'ensemble des secteurs

### **Sensibilité des principaux paramètres par secteurs de consommation**

6 Les analyses de sensibilité présentées au tableau C-2 se limitent aux paramètres  
 7 économiques les plus déterminants, spécifiques aux secteurs et tarifs. Sauf indication, il  
 8 s'agit de l'estimation de l'impact direct d'une variation de 1 % de ces paramètres sur les  
 9 ventes.

**TABLEAU C-2 :  
 IMPACT DES VARIABLES EXPLICATIVES SUR LES VENTES PAR SECTEURS EN 2018**

Variable	Impact
<b>Secteur résidentiel et agricole</b>	
Consommation moyenne annuelle d'un nouvel abonnement, aux fins de la prévision des ventes aux tarifs D et DM	14 000 kWh
Hausse de 1 % de la rémunération réelle des salariés	Ventes additionnelles de 70 GWh aux tarifs D et DM
<b>Secteurs commercial, institutionnel et industriel PME</b>	
Hausse de 1 % du PIB manufacturier	Ventes additionnelles de 40 GWh aux tarifs G, G-9 et M
Hausse de 1 % du PIB tertiaire	Ventes additionnelles de l'ordre de 80 GWh aux tarifs G, G 9, M et LG
Hausse de 1 % de l'emploi total	Ventes additionnelles de l'ordre de 10 GWh au tarif LG
Hausse de 1 % de la rémunération réelle des salariés	Ventes additionnelles de 10 GWh au tarif LG
Variation de 5 ¢US du \$CA	Variation des ventes de 70 GWh aux tarifs G, G9 et M
<b>Secteur industriel grandes entreprises</b>	
Hausse de 1 % du PIB manufacturier (incluant le PIB des industries de biens durables et non durables)	Ventes additionnelles de 160 GWh pour le tarif L
Variation de 5 ¢US du \$CA	Variation des ventes 70 GWh au tarif L



**ANNEXE D :**

**VENTES ET REVENUS MENSUELS**



**TABLEAU D-1 :**  
**VENTES MENSUELLES PRÉVUES POUR L'ANNÉE TÉMOIN 2018 (GWh)**

Catégorie de consommateurs	janvier	février	mars	avril	mai	juin	juillet	août	septembre	octobre	novembre	décembre	total annuel
D et DM	9 082	7 639	6 809	4 693	3 418	3 087	3 238	3 154	2 870	3 920	5 571	8 074	61 556
DP	120	106	103	81	68	64	66	68	66	80	90	109	1 020
G et à forfait (T1, T2, T3)	1 106	958	917	726	630	607	629	629	588	657	790	1 012	9 249
G-9	105	94	92	79	72	70	65	70	73	80	92	95	987
M	3 095	2 802	2 835	2 455	2 387	2 333	2 398	2 453	2 351	2 483	2 632	2 888	31 110
LG	983	879	865	740	669	648	676	679	655	708	785	919	9 205
L	2 164	2 001	2 187	2 092	2 153	2 042	2 196	2 216	2 133	2 194	2 156	2 123	25 657
H	1	1	1	1	0,4	0,4	0,4	0,4	0,4	1	1	1	7
DT	322	292	294	218	157	146	149	153	130	186	248	333	2 627
Éclairage public et sentinelle	50	45	49	47	48	46	48	48	47	49	48	50	577
Contrats spéciaux	2 292	2 180	2 424	2 335	2 369	2 157	2 210	2 220	2 164	2 217	2 175	2 253	26 997
<b>Total</b>	<b>19 319</b>	<b>16 998</b>	<b>16 577</b>	<b>13 466</b>	<b>11 971</b>	<b>11 199</b>	<b>11 675</b>	<b>11 689</b>	<b>11 077</b>	<b>12 575</b>	<b>14 589</b>	<b>17 857</b>	<b>168 993</b>
Réseaux autonomes - D et DM	28	25	24	19	15	13	12	12	11	15	19	25	218
Réseaux autonomes - G et à forfait	10	9	9	7	7	6	6	6	6	7	7	9	88
Réseaux autonomes - G-9	0	0	0	0	0	0	0	0	0	0	0	0	2
Réseaux autonomes - M	9	8	8	7	8	7	7	7	7	8	8	9	92
Réseaux autonomes - Écl. Public et senti.	0	0	0	0	0	0	0	0	0	0	0	0	2
<b>Réseaux autonomes - Total</b>	<b>47</b>	<b>41</b>	<b>40</b>	<b>34</b>	<b>29</b>	<b>26</b>	<b>26</b>	<b>25</b>	<b>25</b>	<b>30</b>	<b>35</b>	<b>43</b>	<b>402</b>
<b>Total Ventes d'électricité du Distributeur</b>	<b>19 366</b>	<b>17 039</b>	<b>16 617</b>	<b>13 500</b>	<b>12 000</b>	<b>11 226</b>	<b>11 700</b>	<b>11 715</b>	<b>11 102</b>	<b>12 605</b>	<b>14 624</b>	<b>17 901</b>	<b>169 395</b>

Notes :

Les totaux sont calculés à partir de données non arrondies.

**TABLEAU D-2 :**  
**REVENUS MENSUELS PRÉVUS POUR L'ANNÉE TÉMOIN 2018 (M\$)**

Catégorie de consommateurs	janvier	février	mars	avril	mai	juin	juillet	août	septembre	octobre	novembre	décembre	total annuel
D et DM	745	625	556	380	277	251	264	258	233	317	452	669	5 027
DP	11	10	10	8	6	6	6	6	6	7	9	10	96
G et à forfait (T1, T2, T3)	110	96	92	75	65	63	65	65	61	68	81	103	942
G-9	13	12	12	11	10	10	9	10	10	11	12	12	131
M	243	221	227	202	199	196	201	205	196	206	215	232	2 545
LG	56	47	49	43	41	39	41	41	40	42	45	52	537
L	107	98	108	103	107	101	109	110	106	109	107	106	1 269
H	0,1	0	0	0	0	0	0	0	0	0	0	0	1
DT	23	21	18	12	8	8	8	8	7	10	14	21	157
Éclairage public et sentinelle	5	5	5	5	5	5	5	5	5	5	5	5	61
Contrats spéciaux	85	79	87	84	85	79	81	81	79	81	79	82	983
<b>Total</b>	<b>1 400</b>	<b>1 214</b>	<b>1 163</b>	<b>922</b>	<b>804</b>	<b>757</b>	<b>788</b>	<b>789</b>	<b>743</b>	<b>855</b>	<b>1 019</b>	<b>1 294</b>	<b>11 749</b>
Réseaux autonomes - D et DM	2	2	2	2	1	1	1	1	1	1	2	2	19
Réseaux autonomes - G et à forfait	1	1	1	1	1	1	1	1	1	1	1	1	10
Réseaux autonomes - G-9	0	0	0	0	0	0	0	0	0	0	0	0	0
Réseaux autonomes - M	1	1	1	1	1	1	1	1	1	1	1	1	9
Réseaux autonomes - Écl. Public et senti.	0	0	0	0	0	0	0	0	0	0	0	0	1
<b>Réseaux autonomes - Total</b>	<b>4</b>	<b>4</b>	<b>4</b>	<b>3</b>	<b>3</b>	<b>3</b>	<b>3</b>	<b>3</b>	<b>2</b>	<b>3</b>	<b>3</b>	<b>4</b>	<b>39</b>
<b>Total Ventes d'électricité du Distributeur</b>	<b>1 404</b>	<b>1 218</b>	<b>1 167</b>	<b>925</b>	<b>807</b>	<b>760</b>	<b>791</b>	<b>792</b>	<b>745</b>	<b>858</b>	<b>1 022</b>	<b>1 298</b>	<b>11 788</b>

Notes :

Les totaux sont calculés à partir de données non arrondies.

**TABLEAU D-3 :**  
**VENTES MENSUELLES PRÉVUES (D-2016-033) ET RÉELLES 2016 (GWh)**  
**NORMALISÉES POUR LES CONDITIONS CLIMATIQUES**

Catégorie de consommateurs		janvier	février	mars	avril	mai	juin	juillet	août	septembre	octobre	novembre	décembre	total annuel
D et DM	ventes réelles	9 255	7 939	6 579	4 959	3 722	2 770	3 113	3 418	3 073	4 007	5 374	8 114	62 322
	ventes prévues	9 230	8 047	7 125	5 142	3 675	3 173	3 167	3 229	2 970	4 136	5 714	8 234	63 843
	écart	25	(108)	(546)	(183)	46	(404)	(54)	189	103	(128)	(340)	(121)	(1 521)
G et à forfait (T1, T2, T3)	ventes réelles	1 145	1 021	938	739	623	564	602	660	602	620	764	1 056	9 336
	ventes prévues	1 122	1 006	933	728	644	625	652	649	602	664	798	1 024	9 446
	écart	23	16	4	12	(21)	(61)	(49)	11	1	(44)	(34)	33	(111)
G-9	ventes réelles	109	113	92	83	70	75	69	80	80	72	95	110	1 047
	ventes prévues	100	93	89	75	70	68	64	69	71	78	89	90	954
	écart	10	20	4	8	-	6	5	11	9	(6)	6	20	93
M	ventes réelles	2 981	2 738	2 792	2 476	2 359	2 375	2 428	2 485	2 375	2 449	2 603	2 878	30 941
	ventes prévues	3 005	2 824	2 759	2 416	2 371	2 342	2 410	2 463	2 351	2 450	2 587	2 835	30 813
	écart	(24)	(86)	33	60	(12)	33	17	22	24	-	17	43	128
LG	ventes réelles	935	860	835	678	609	592	623	625	584	645	743	877	8 606
	ventes prévues	943	866	823	703	639	614	644	643	622	676	749	884	8 806
	écart	(8)	(6)	12	(26)	(30)	(23)	(20)	(19)	(38)	(31)	(6)	(6)	(200)
L	ventes réelles	2 499	2 373	2 500	2 390	2 384	1 711	2 300	2 333	2 246	2 308	2 318	1 965	27 328
	ventes prévues	2 383	2 282	2 407	2 309	2 389	2 290	2 379	2 401	2 326	2 389	2 330	2 318	28 203
	écart	116	91	93	81	(5)	(579)	(3)	(68)	(80)	(81)	(12)	(353)	(876)
H	ventes réelles	1	1	1	1	0	0	0	0	0	1	1	1	8
	ventes prévues	1	1	1	0	1	0	1	1	1	1	1	1	8
	écart	-	-	-	-	-	-	-	-	-	-	-	-	(1)
DT	ventes réelles	316	293	294	234	160	137	153	176	145	192	235	344	2 679
	ventes prévues	338	320	308	231	169	154	156	160	141	198	267	356	2 799
	écart	(22)	(26)	(15)	2	(8)	(17)	(3)	16	3	(7)	(32)	(12)	(120)
Éclairage public et sentinelle	ventes réelles	52	48	52	47	47	48	47	47	47	50	32	68	585
	ventes prévues	53	49	52	50	51	49	51	51	50	52	51	53	612
	écart	(1)	(1)	-	(2)	(4)	(1)	(4)	(4)	(3)	(3)	(20)	15	(27)
Contrats spéciaux	ventes réelles	2 072	1 917	2 172	2 202	2 070	2 569	2 112	2 169	2 082	2 175	2 099	2 488	26 127
	ventes prévues	2 043	1 911	2 043	1 966	2 176	1 969	2 046	2 050	1 990	2 064	2 007	2 092	24 357
	écart	29	6	129	236	(106)	600	66	119	91	111	92	396	1 770
Total	ventes réelles	19 365	17 304	16 254	13 809	12 044	10 842	11 449	11 992	11 235	12 518	14 264	17 901	168 977
	ventes prévues	19 218	17 398	16 539	13 620	12 185	11 285	11 569	11 716	11 125	12 708	14 592	17 887	169 842
	écart	147	(95)	(284)	189	(141)	(443)	(121)	277	110	(190)	(328)	15	(865)
Réseaux autonomes - D et DM	ventes réelles	29	23	18	17	18	15	15	12	9	15	20	28	218
	ventes prévues	28	25	23	19	15	13	12	12	11	15	19	25	215
	écart	2	(2)	(5)	(2)	3	2	3	1	(2)	1	1	3	4
Réseaux autonomes - G et à forfait	ventes réelles	10	8	8	7	7	6	6	5	5	6	8	9	84
	ventes prévues	10	9	9	8	7	7	6	6	6	7	8	9	93
	écart	-	(2)	(1)	(1)	-	-	(1)	(1)	(1)	(1)	-	-	(10)
Réseaux autonomes - G-9	ventes réelles	0	0	0	0	0	0	(0)	0	0	0	0	0	2
	ventes prévues	1	0	0	0	0	0	0	0	0	0	0	0	4
	écart	1	-	-	-	-	-	-	-	-	-	-	-	(2)
Réseaux autonomes - L et M	ventes réelles	9	11	5	8	9	8	7	8	4	9	8	9	95
	ventes prévues	7	7	7	6	6	6	6	6	6	7	7	7	78
	écart	2	4	(2)	2	2	2	1	2	(2)	3	1	2	18
Réseaux autonomes - Écl. Public et sentil.	ventes réelles	0	0	0	(0)	(0)	0	0	0	0	0	0	0	1
	ventes prévues	0	0	0	0	0	0	0	0	0	0	0	0	2
	écart	-	-	-	-	-	-	-	-	-	-	-	-	(2)
Réseaux autonomes - Total	ventes réelles	49	42	32	32	33	29	27	25	18	30	36	46	399
	ventes prévues	46	42	40	33	29	25	25	24	24	29	34	42	392
	écart	3	-	(8)	(1)	5	4	3	1	(6)	2	2	4	7
Total Ventes d'électricité du Distributeur	ventes réelles	19 414	17 346	16 286	13 841	12 077	10 871	11 476	12 018	11 253	12 549	14 300	17 947	169 377
	ventes prévues	19 264	17 440	16 578	13 653	12 213	11 311	11 594	11 740	11 149	12 737	14 626	17 929	170 234
	écart	150	(94)	(292)	187	(136)	(440)	(118)	278	104	(188)	(326)	19	(857)

Notes :  
 Les totaux sont calculés à partir de données non arrondies.  
 Ventes prévues selon la décision D-2016-033.



**TABLEAU D-4 :**  
**REVENUS MENSUELS PRÉVUS (D-2016-033) ET RÉELS 2016 (M\$)**  
**NORMALISÉS POUR LES CONDITIONS CLIMATIQUES**

Catégorie de consommateurs		janvier	février	mars	avril	mai	juin	juillet	août	septembre	octobre	novembre	décembre	total annuel
D et DM	revenus réels	741	641	543	395	300	217	249	278	245	319	420	660	5 007
	revenus prévus	735	640	564	409	295	256	255	261	241	331	455	657	5 099
	écart	5	1	(21)	(15)	5	(39)	(6)	16	5	(12)	(35)	3	(92)
G et à forfait (T1, T2, T3)	revenus réels	116	102	94	74	67	62	60	69	61	63	80	107	956
	revenus prévus	112	101	95	75	67	65	67	67	63	69	82	104	966
	écart	4	1	(1)	-	-	(3)	(7)	2	(1)	(6)	(2)	3	(10)
G-9	revenus réels	14	14	12	11	10	11	10	11	11	10	12	14	138
	revenus prévus	13	12	12	10	10	10	9	10	10	11	12	12	128
	écart	1	2	-	1	-	1	-	2	1	(1)	1	2	10
M	revenus réels	238	207	218	202	196	201	200	207	194	202	208	225	2 497
	revenus prévus	234	216	217	197	197	195	201	205	195	200	207	227	2 490
	écart	3	(9)	1	5	(1)	6	(1)	3	(1)	3	1	(2)	7
LG	revenus prévus	54	44	48	40	35	35	38	37	35	38	41	50	495
	revenus prévus	54	49	46	41	38	36	38	38	37	40	43	50	511
	écart	-	(6)	2	(1)	(3)	(1)	(1)	(1)	(2)	(2)	(1)	-	(16)
L	revenus réels	122	114	120	114	116	89	112	113	110	113	112	97	1 331
	revenus prévus	116	110	116	112	117	112	116	117	113	116	113	113	1 373
	écart	6	4	4	1	(1)	(23)	(4)	(4)	(3)	(4)	(1)	(16)	(42)
H	revenus réels	0	0	0	0	0	0	0	0	0	0	0	0	1
	revenus prévus	0	0	0	0	0	0	0	0	0	0	0	0	1
	écart	-	-	-	-	-	-	-	-	-	-	-	-	(0)
DT	revenus réels	17	19	20	14	7	6	9	10	8	11	13	24	158
	revenus prévus	23	21	19	13	10	9	9	9	8	11	15	22	170
	écart	(6)	(2)	2	1	(3)	(2)	-	1	-	(1)	(3)	2	(12)
Éclairage public et sentinelle	revenus réels	5	5	5	5	5	5	5	5	5	5	3	7	59
	revenus prévus	5	5	5	5	5	5	5	5	5	5	5	6	64
	écart	-	-	-	(1)	-	-	(1)	-	-	-	(2)	1	(5)
Contrats spéciaux	revenus réels	73	66	73	71	72	91	75	77	74	77	77	93	919
	revenus prévus	71	66	71	68	73	68	70	70	68	71	69	71	836
	écart	2	-	3	3	(1)	23	5	6	6	7	8	22	84
Total	revenus réels	1 380	1 212	1 133	926	807	717	756	807	742	839	967	1 277	11 562
	revenus prévus	1 365	1 221	1 144	931	811	756	772	783	740	854	1 000	1 261	11 637
	écart	15	(9)	(11)	(5)	(4)	(39)	(15)	24	3	(16)	(34)	15	(75)
Réseaux autonomes - D et DM	revenus réels	3	2	2	2	1	1	1	1	1	1	2	2	19
	revenus prévus	2	2	2	1	1	1	1	1	1	1	1	2	17
	écart	-	-	-	-	-	-	-	-	-	-	-	-	2
Réseaux autonomes - G et à forfait	revenus réels	1	1	1	1	1	1	1	1	1	1	1	1	9
	revenus prévus	1	1	1	1	1	1	1	1	1	1	1	1	9
	écart	-	-	-	-	-	-	-	-	-	-	-	-	(0)
Réseaux autonomes - G-9	revenus réels	0	0	0	0	0	0	0	0	0	0	0	0	0
	revenus prévus	0	0	0	0	0	0	0	0	0	0	0	0	1
	écart	-	-	-	-	-	-	-	-	-	-	-	-	(0)
Réseaux autonomes - L et M	revenus réels	1	1	1	1	1	1	1	1	0	1	1	1	8
	revenus prévus	1	0	1	1	1	0	0	0	0	1	1	1	6
	écart	-	1	-	-	-	1	1	1	0	-	-	-	2
Réseaux autonomes - Écl. Public et sentil.	revenus réels	0	0	0	0	0	0	0	0	0	0	0	0	1
	revenus prévus	0	0	0	0	0	0	0	0	0	0	0	0	1
	écart	-	-	-	-	-	-	-	-	-	-	-	-	0
Réseaux autonomes - Total	revenus réels	5	4	3	3	3	3	2	2	2	3	3	4	37
	revenus prévus	4	3	3	3	2	2	2	2	2	2	3	4	33
	écart	1	-	-	-	1	1	-	-	-	-	-	1	4
Total Ventes d'électricité du Distributeur	revenus réels	1 384	1 216	1 136	929	810	719	759	809	744	841	970	1 281	11 599
	revenus prévus	1 369	1 224	1 148	933	814	758	774	785	742	857	1 003	1 265	11 670
	écart	16	(8)	(12)	(5)	(4)	(39)	(15)	25	3	(15)	(33)	16	(71)

Notes :

Les totaux sont calculés à partir de données non arrondies.

Ventes prévues selon la décision D-2016-033.

**TABLEAU D-5 :  
VENTES MENSUELLES PRÉVUES (ANNÉE DE BASE) ET RÉELLES 2017 (GWh)  
NORMALISÉES POUR LES CONDITIONS CLIMATIQUES**

Catégorie de consommateurs		janvier	février	mars	avril	mai	juin	juillet	août	septembre	octobre	novembre	décembre	total annuel
D et DM	ventes réelles	9 019	7 639	7 046	4 891	3 523	3 146							
	ventes prévues	9 019	7 639	7 046	4 891	3 405	3 120	3 155	3 212	2 836	3 954	5 450	7 905	61 632
	écart	-	-	-	-	118	26							
DP	ventes réelles	-	-	-	53	70	63							
	ventes prévues	-	-	-	53	69	65	68	69	67	80	91	110	671
	écart	-	-	-	-	2	(2)							
G et à forfait (T1, T2, T3)	ventes réelles	1 087	956	912	707	630	602							
	ventes prévues	1 087	956	912	707	635	615	637	636	595	660	793	1 015	9 247
	écart	-	-	-	-	(5)	(13)							
G-9	ventes réelles	116	98	111	78	81	75							
	ventes prévues	116	98	111	78	72	71	65	71	73	81	93	96	1 026
	écart	-	-	-	-	9	4							
M	ventes réelles	2 994	2 744	2 826	2 437	2 451	2 386							
	ventes prévues	2 994	2 744	2 826	2 437	2 394	2 352	2 415	2 468	2 365	2 482	2 628	2 881	30 986
	écart	-	-	-	-	57	33							
LG	ventes réelles	969	861	832	687	636	591							
	ventes prévues	969	861	832	687	632	610	640	643	619	673	749	884	8 798
	écart	-	-	-	-	4	(19)							
L	ventes réelles	2 359	2 148	2 324	2 212	2 180	2 162							
	ventes prévues	2 359	2 148	2 324	2 212	2 237	2 104	2 170	2 196	2 122	2 206	2 159	2 138	26 372
	écart	-	-	-	-	(57)	58							
H	ventes réelles	1	1	1	1	0,5	0,3							
	ventes prévues	1	1	1	1	0	0	0	0	0	1	1	1	7
	écart	-	-	-	-	0	(0)							
DT	ventes réelles	310	292	305	214	160	148							
	ventes prévues	310	292	305	214	159	149	153	157	134	190	254	340	2 658
	écart	-	-	-	-	1	(1)							
Éclairage public et sentinelle	ventes réelles	52	45	48	48	48	45							
	ventes prévues	52	45	48	48	49	47	49	49	48	50	50	51	585
	écart	-	-	-	-	(1)	(1)							
Contrats spéciaux	ventes réelles	2 269	2 036	2 252	2 190	2 300	2 171							
	ventes prévues	2 269	2 036	2 252	2 190	2 281	2 119	2 223	2 227	2 167	2 223	2 222	2 355	26 566
	écart	-	-	-	-	19	52							
Total	ventes réelles	19 174	16 819	16 656	13 520	12 080	11 389							
	ventes prévues	19 174	16 819	16 656	13 520	11 934	11 252	11 574	11 729	11 026	12 600	14 489	17 776	168 549
	écart	-	-	-	-	147	137							
Réseaux autonomes - D et DM	ventes réelles	24	21	23	16	12	11							
	ventes prévues	24	21	23	16	15	13	12	12	11	15	19	25	206
	écart	-	-	-	-	(3)	(2)							
Réseaux autonomes - G et à forfait	ventes réelles	9	8	8	7	6	6							
	ventes prévues	9	8	8	7	7	6	6	6	6	7	7	9	85
	écart	-	-	-	-	(0)	0							
Réseaux autonomes - G-9	ventes réelles	0	0	0	0	0	0							
	ventes prévues	0	0	0	0	0	0	0	0	0	0	0	0	2
	écart	-	-	-	-	0	0							
Réseaux autonomes - L et M	ventes réelles	9	9	9	9	9	6							
	ventes prévues	9	9	9	9	7	7	7	7	7	8	8	9	95
	écart	-	-	-	-	1	(1)							
Réseaux autonomes - Éd. Public et senti.	ventes réelles	0	0	0	0	0	0							
	ventes prévues	0	0	0	0	0	0	0,2	0,2	0,2	0,2	0,2	0,2	2
	écart	-	-	-	-	(0)	(0)							
Réseaux autonomes - Total	ventes réelles	43	38	41	31	27	23							
	ventes prévues	43	38	41	31	29	26	25	25	24	30	35	43	389
	écart	-	-	-	-	(2)	(3)							
Total Ventes d'électricité du Distributeur	ventes réelles	19 216	16 857	16 697	13 551	12 107	11 413							
	ventes prévues	19 216	16 857	16 697	13 551	11 963	11 278	11 600	11 754	11 050	12 629	14 523	17 819	168 937
	écart	-	-	-	-	145	134							

Notes :  
Les totaux sont calculés à partir de données non arrondies.

**TABLEAU D-6 :**  
**REVENUS MENSUELS PRÉVUS (ANNÉE DE BASE) ET RÉELS 2017 (M\$)**  
**NORMALISÉS POUR LES CONDITIONS CLIMATIQUES**

Catégorie de consommateurs		janvier	février	mars	avril	mai	juin	juillet	août	septembre	octobre	novembre	décembre	total annuel
D et DM	revenus réels	732	617	579	384	287	254	254	258	228	317	440	644	4 976
	revenus prévus	732	617	579	384	273	250							
	écart	-	-	-	-	14	4							
DP	revenus réels	-	-	-	5	6	6							62
	revenus prévus	-	-	-	5	6	6	6	6	6	7	8	10	
	écart	-	-	-	-	0	(0)							
G et à forfait (T1, T2, T3)	revenus réels	108	96	92	73	66	62							944
	revenus prévus	108	96	92	73	66	64	66	66	62	68	81	103	
	écart	-	-	-	-	(0)	(1)							
G-9	revenus réels	15	12	14	10	11	10							136
	revenus prévus	15	12	14	10	10	10	9	10	10	11	12	12	
	écart	-	-	-	-	1	1							
M	revenus réels	234	211	225	196	204	199							2 510
	revenus prévus	234	211	225	196	199	196	201	205	196	204	213	231	
	écart	-	-	-	-	5	3							
LG	revenus réels	55	46	47	40	38	36							512
	revenus prévus	55	46	47	40	38	37	39	39	38	40	43	50	
	écart	-	-	-	-	(0)	(1)							
L	revenus réels	114	104	112	108	107	106							1 290
	revenus prévus	114	104	112	108	110	103	107	108	104	108	106	106	
	écart	-	-	-	-	(2)	2							
H	revenus réels	0	0	0	0	0	0							1
	revenus prévus	0	0	0	0	0	0	0	0	0	0	0	0	
	écart	-	-	-	-	0	(0)							
DT	revenus réels	18	17	20	12	9	8							154
	revenus prévus	18	17	20	12	9	8	8	8	7	10	14	22	
	écart	-	-	-	-	(0)	(0)							
Éclairage public et sentinelle	revenus réels	5	5	5	5	5	5							61
	revenus prévus	5	5	5	5	5	5	5	5	5	5	5	5	
	écart	-	-	-	-	-	-							
Contrats spéciaux	revenus réels	80	76	86	87	90	83							1 007
	revenus prévus	80	76	86	87	90	84	73	86	84	86	85	90	
	écart	-	-	-	-	(0)	(2)							
Total	revenus réels	1 361	1 184	1 180	918	824	769							11 652
	revenus prévus	1 361	1 184	1 180	918	806	764	769	792	740	857	1 008	1 274	
	écart	-	-	-	-	18	5							
Réseaux autonomes - D et DM	revenus réels	2	2	2	1	1	1							18
	revenus prévus	2	2	2	1	1	1	1	1	1	1	2	2	
	écart	-	-	-	-	(0)	(0)							
Réseaux autonomes - G et à forfait	revenus réels	1	1	1	1	1	1							9
	revenus prévus	1	1	1	1	1	1	1	1	1	1	1	1	
	écart	-	-	-	-	(0)	(0)							
Réseaux autonomes - G-9	revenus réels	0	0	0	0	0	0							0
	revenus prévus	0	0	0	0	0	0	0	0	0	0	0	0	
	écart	-	-	-	-	0	0							
Réseaux autonomes - L et M	revenus réels	1	1	1	1	0	1							9
	revenus prévus	1	1	1	1	1	1	1	1	1	1	1	1	
	écart	-	-	-	-	(1)	(0)							
Réseaux autonomes - Écl. Public et senti.	revenus réels	0	0	0	0	0	0							1
	revenus prévus	0	0	0	0	0	0	0	0	0	0	0	0	
	écart	-	-	-	-	0	(0)							
Réseaux autonomes - Total	revenus réels	4	3	4	3	2	2							38
	revenus prévus	4	3	4	3	3	3	2	2	2	3	3	4	
	écart	-	-	-	-	(1)	(0)							
Total Ventes d'électricité du Distributeur	revenus réels	1 365	1 187	1 184	921	826	771							11 690
	revenus prévus	1 365	1 187	1 184	921	809	766	771	794	742	859	1 011	1 278	
	écart	-	-	-	-	17	5							

Notes :  
Les totaux sont calculés à partir de données non arrondies.