

## **Autres renseignements**



---

## Table des matières

1	Indicateurs de performance.....	5
1.1	Indicateurs de performance généraux .....	5
1.2	Indicateurs reliés au mécanisme de traitement des écarts de rendement (« MTÉR »).....	6
2	Balisage entrepris par le Transporteur .....	6
3	Lignes et postes de transport.....	7
4	Rapports au NPCC.....	7
Annexe 1	Organigrammes d'Hydro-Québec et des participations d'Hydro-Québec...	11
Annexe 2	Publications d'Hydro-Québec .....	13

### Liste des tableaux

Tableau 1	Indicateurs de performance généraux retenus par la Régie .....	5
Tableau 2	Lignes et postes de transport par niveau de tension .....	7
Tableau 3	Liste des rapports ATR (Area Trouble Report) fournis par le Transporteur au NPCC en 2022 (Pertes de production de 500 MW et plus).....	8
Tableau 4	Liste des rapports de perturbation fournis par le Transporteur au NPCC en 2022 (Pertes de charge de 300 MW et plus).....	10



## 1 Indicateurs de performance

### 1.1 Indicateurs de performance généraux

- 1 Le tableau ci-dessous présente les unités de mesure ainsi que les résultats 2022  
 2 des indicateurs de performance, tels qu'ils ont été retenus par la Régie à ce jour<sup>1</sup>.  
 3 Étant donné le contexte d'allègement réglementaire sous le mécanisme de réglementation  
 4 incitatif (« MRI ») et conformément à la décision D-2019-047<sup>2</sup>, le Transporteur ne présente  
 5 pas ses différents indicateurs financiers.

**Tableau 1**  
**Indicateurs de performance généraux retenus par la Régie**

	Unités de mesure	Résultats
<b>Satisfaction de la clientèle</b>		
▪ Satisfaction du client Hydro-Québec Distribution <sup>1</sup>	Indice 1 à 10	n.d
▪ Satisfaction des clients de point à point	Indice 1 à 10	9,4
<b>Fiabilité du service</b>		
▪ Nombre de pannes et interruptions planifiées	Nombre	760
▪ Durée moyenne des pannes et interruptions planifiées	Minutes	70,0
▪ Indicateurs de gravités G1 et G2	Nombre	69
▪ IC-Transport (brut)	Heure/client	0,44
▪ IC-Transport (normalisé)	Heure/client	0,44
▪ Durée moyenne des interruptions par point de livraison (SAIDI)	Minutes	62,3
▪ Fréquence moyenne des interruptions par point de livraison (SAIFI)	Nombre	0,64
<b>État des actifs</b>		
▪ Indicateur d'indisponibilités forcées	Nombre	7 431
▪ Indicateur d'indisponibilités forcées dues aux défaillances	Nombre	1 711
<b>Optimisation de l'exploitation</b>		
▪ CPS1	%	168,2
▪ CPS2	%	100,0
<b>Responsabilité sociale</b>		
▪ Fréquence des accidents de travail <sup>1</sup>	Nb/200 000 hrs travaillées	n.d

<sup>1</sup> Décisions D-2008-019 (R-3640-2007), D-2010-032 (R-3706-2009), D-2011-039 (R-3738-2010), D-2012-059 (R-3777-2011), D-2015-017 (R-3903-2014), D-2017-021 (R-3981-2016), D-2018-001 (R-3897-2014), D-2019-047 (R-4058-2018),

<sup>2</sup> R-4058-2018, [par.106](#) : « Toutefois, en raison de la décision D-2018-067 qui inclut les CNE dans la Formule d'indexation, la Régie juge qu'il n'est plus opportun pour le Transporteur de fournir les indicateurs financiers de la section 1.3 de cette pièce. »

	Unités de mesure	Résultats
<b>Indicateurs environnementaux</b>		
<i>Maîtrise intégrée de la végétation dans les emprises de lignes</i>		
▪ Superficie totale des emprises à entretenir	Hectares	179 543
▪ Superficie traitée mécaniquement	Hectares	18 811
▪ Superficie traitée sélectivement à l'aide de phytocides	Hectares	1 707
▪ % Traité mécaniquement / Total traité	%	91,7
<i>Gestion des matières résiduelles et des huiles isolantes minérales</i>		
▪ Taux de réutilisation des huiles isolantes minérales (HIM)	%	88,8
<i>Gestion des rejets accidentels dans l'environnement</i>		
▪ Rejets accidentels	Nombre	72
- Rejets accidentels de moins de 4 000 litres <sup>2</sup>	Nombre	67
- Rejets accidentels de plus de 4 000 litres	Nombre	1
▪ Taux de récupération des rejets	%	65,2

<sup>1</sup> Le Transporteur n'est plus en mesure de produire l'indicateur à la suite de l'évolution de l'organisation.

<sup>2</sup> Les valeurs de cet indicateur ne considèrent plus les événements survenant dans le contexte des déplacements routiers ni dans le cadre de l'entretien des lignes de transport, à la suite de l'évolution de l'organisation.

## 1.2 Indicateurs reliés au mécanisme de traitement des écarts de rendement (« MTÉR »)

1 Dans le contexte des travaux inhérents à la mise en place d'Une Hydro, le Transporteur n'est  
2 pas en mesure de présenter les résultats des indicateurs reliés au MTÉR.

3 Cette impossibilité d'établir la liaison des indicateurs de performance au MTÉR est sans  
4 impact pour l'année 2022. En effet, comme précisé à la section 2 de la pièce HQT-2,  
5 Document 2, l'écart de rendement est négatif de 88,2 M\$ et assumé dans son entièreté par  
6 le Transporteur.

## 2 Balisage entrepris par le Transporteur

7 En 2022, le Transporteur a poursuivi sa participation au balisage du groupe de travail portant  
8 l'appellation Best Practices Transmission Committee (« BPTC »), administré par Électricité  
9 Canada (« ÉC »), anciennement sous l'appellation Association Canadienne de l'Électricité  
10 (« ACÉ »). Il a également participé, tout comme en 2021, au balisage Transport et Distribution  
11 (T&D) de First Quartile Consulting.

### 3 Lignes et postes de transport

**Tableau 2**  
Lignes et postes de transport par niveau de tension

Tension	Lignes (km)	Postes (nombre)
765 et 735 kV	12 319 <sup>a</sup>	41
450 kV c.c.	1 218	2
315 kV	5 508	85
230 kV	3 252 <sup>b</sup>	54
161 kV	2 128	43
120 kV	6 995	223
69 kV et moins	2 986 <sup>c</sup>	80 <sup>d</sup>
<b>Total</b>	<b>34 406</b>	<b>528</b>

a) Dont 469 km de lignes à 735 kV exploitées à 315 kV.

b) Dont 33 km de lignes à 230 kV exploitées à 120 kV.

c) Le total des lignes à 69 kV et moins présenté à la page 115 du Rapport Annuel 2022 d'Hydro-Québec inclut 272 km de lignes exploités par le Distributeur.

d) Le total des postes à 69 kV et moins présenté à la page 115 du Rapport Annuel 2022 d'Hydro-Québec inclut 11 postes exploités par le Distributeur.

### 4 Rapports au NPCC

1 Le Transporteur présente, au tableau 3, la liste des événements rapportables<sup>3</sup> ayant causé  
 2 une perte de production de 500 MW et plus en 2022 et, au tableau 4, la liste des événements  
 3 ayant entraîné une perte de charge de 300 MW et plus au cours de la même année.

4 Les événements rapportables sont ceux pour chacune des occasions où une indisponibilité  
 5 rencontre les critères « d'événement rapportable », soit une perte de production de 500 MW  
 6 et plus ou une perte de charge de 300 MW et plus, tels que rapportés au Northeast Power  
 7 Coordinating Council (« NPCC »).

<sup>3</sup> Le Transporteur rappelle qu'il ne transmet aucun rapport public au NPCC, en référence à l'[annexe 1 de la décision D-2002-175](#) qui présente la liste des renseignements requis en vertu du paragraphe 5 de l'article 75 de la *Loi sur la Régie de l'énergie*.

**Tableau 3**  
**Liste des rapports ATR (Area Trouble Report) fournis par le Transporteur au NPCC en 2022**  
**(Pertes de production de 500 MW et plus)**

Temps			MW perdus		Perturbations Installation et équipement	% du PPP C *	Temps de récupération (en minutes : secondes)	Fréquence Extrême (Hz)	% Récup. %APC <1 000 (code 1) **	% Récup. %APC >=1 000 (code 2) ***	Cause	Caté- gories ****	Date de transmission à la Régie
Mois	Jour	Heure	Produc- tion	Charge/ Livraison									
Janvier	11	12:27:25	1 109		Déclenchement convertisseur CC pôle 2 Radisson-Nicolet et Sandy Pond	115,2	08:21	59,47	100		Déclenchement d'automatisme	3	2022-02-16
Février	01	22:01:23	610		Déclenchement de 2 groupes A9 et A10 la centrale LG-2 avec rejet de production.	63,3	:00 :55	59,69	100		Déclenchement d'automatisme	3	2022-03-16
Mars	14	14 :00 :34	1 742		Rejet de production de 6 groupes à la centrale LG-2-A	174,9	04:28	59,21	100		Incident d'exploitation	2	2022-04-14
Avril	09	11:30:26	763		Déclenchement de 3 groupes à la centrale LG-4	95,3	02:20	59,49	100		Incident d'exploitation	2	2022-05-17
Juillet	08	13:06:51	1 205		Déclenchement de 3 groupes à l'installation Churchill Falls	98,2	02:19	59,76		100	Cause naturelle (foudre)	1	2022-08-15
	19	07:49:58	609		Déclenchement de 2 groupes à la centrale LG 2A, avec rejet de production	57,3	04:45	59,57		100	Incident d'exploitation	2	
	23	18:08:40	818	634	Déclenchement de 5 groupes à la centrales LG-2-A	79,7	02:07	59,54		100	Cause naturelle (animal)	1	
Août	20	15:22:02	768		Déclenchement de 2 lignes et de 3 groupes à l'installation Laforge-1, de 1 groupe à Laforge-2 et de 1 groupe à Brisay	74,9	02:00	59,48		100	Cause naturelle (foudre)	1	2022-09-16
	28	01:46:26	974		Déclenchement de 2 lignes et de 5 groupes à l'installation Laforge-1, de 1 groupe à Laforge-2 et de 1 groupe à Brisay	94,9	02:06	59,32		100	Cause naturelle (foudre)	1	
	30	04:01:08	780		Déclenchement de 7 groupes à l'installation LG-1	76,0	01:18	59,45		100	Cause naturelle (foudre)	1	
Septembre	24	22:20:23	1 526		Déclenchement de 5 groupes à l'installation LG-2 avec rejet de production	148,3	06:31	58,82		100	Incident d'exploitation	2	2022-10-14



Temps			MW perdus		Perturbations Installation et équipement	% du PPP C *	Temps de récupération (en minutes : secondes)	Fréquence Extrême (Hz)	% Récup. %APC <1 000 (code 1) **	% Récup. %APC >=1 000 (code 2) ***	Cause	Caté- gories ****	Date de transmission à la Régie
Mois	Jour	Heure	Produc- tion	Charge/ Livraison									
Octobre	11	10:08:54	502		Déclenchement de 1 groupe à l'installation Churchill Falls	48,9	00:55	59,65		100	Incident d'exploitation	2	2022-11-15
	27	15:43:52	540		Déclenchement de 1 groupe à l'installation Churchill Falls	38,8	01:08	59,55		100	Erreur humaine	2	
Novembre	28	09:05:51	604		Déclenchement de 4 groupes à l'installation Manic-5	42,2	01:07	59,64		100	Bris d'équipement	3	2022-12-15
Décembre	18	09:37:19	902		Déclenchement de 2 groupes à l'installation Churchill Falls	87,9	02:44	59,49		100	Cause naturelle (verglas)	1	2023-01-17
	19	02:09:38	827		Déclenchement de 2 groupes à l'installation Churchill Falls	80,6	01:43	59,53		100	Bris d'équipement	3	
	23	20:39:49	896		Déclenchement de 2 groupes à l'installation Churchill Falls	87,3	02:18	59,55		100	Cause naturelle (mauvaise météo)	1	
	23	21:09:15	947		Déclenchement de 6 groupes à l'installation Manic-5 causé	92,3	03:35	59,51		100	Cause naturelle (mauvaise météo)	1	
	24	02:13:18	833		Déclenchement de 2 groupes à l'installation Churchill Falls	81,2	02:01	59,57		100	Cause naturelle (mauvaise météo et verglas)	1	
	24	04:06:21	774		Déclenchement de 2 groupes à l'installation Churchill Falls	75,4	02:07	59,59		100	Cause naturelle (mauvaise météo et verglas)	1	
	24	04:56:33	1 591		Déclenchement de 11 groupes à l'installation Churchill Falls	155,1	05:44	59,01		100	Cause naturelle (verglas)	1	
	29	10:11:27	761		Déclenchement de 2 groupes à l'installation Churchill Falls	74,2	01:19	59,56		100	Cause naturelle (verglas)	1	
	30	09:15:02	858		Déclenchement de 2 groupes à l'installation Churchill Falls	83,6	01:20	59,50		100	Cause naturelle (verglas)	1	
	30	10:43:18	1 413		Déclenchement de 11 groupes à l'installation Churchill Falls	137,7	01:43	59,18		100	Incident d'exploitation	2	

\* PPPC = Perte de Production en Première Contingence, exprimée en MW. Le %PPPC illustre où se situe la perte de production par rapport à la PPPC.

\*\* %Récup. = pourcentage de Récupération de l'APC et %Récupération %APC < 1 000 (code 1) = perturbations Avec Perte de Charge < PPPC (environ 1 000 MW) et pourcentage de récupération moyen après 15 minutes.

\*\*\* %Récup. = pourcentage de Récupération de l'APC et %Récupération %APC >= 1 000 (code 2) : perturbations Avec Perte de Charge ≥ PPPC (environ 1 000 MW) et pourcentage de récupération moyen après 15 minutes.

\*\*\*\* Catégorie 1 = incident attribuable à une cause naturelle (ex. : conditions climatiques) ;

Catégorie 2 = incident attribuable à une erreur humaine ;

Catégorie 3 = incident attribuable à un bris d'équipement.

**Tableau 4**  
**Liste des rapports de perturbation fournis par le Transporteur au NPCC en 2022**  
**(Pertes de charge de 300 MW et plus)**

Temps			MW perdus		Perturbations	Cause	Date de transmission à la Régie
Mois	Jour	Heure	Production	Charge/ Livraison	Installation et équipement		
Juillet	23	18:08:40	818	634	Déclenchement de 5 groupes à la centrales LG-2-A	Cause naturelle (animal)	2022-08-15

**Annexe 1 Organigrammes d'Hydro-Québec et des participations  
d'Hydro-Québec**



Conseil d'administration

Pierre Despars p.i. président-directeur général

Bruno Marcil vice-président – Audit interne

Jean-François Willis directeur – Audit interne, innovation technologique et analytique d'affaires

Mathieu Johnson p.i. vice-président – Stratégies et développement

Dave Rhéaume vice-président – Planification intégrée des besoins énergétiques et risques

Réal Laporte conseiller stratégique du Comité de direction

Claudine Bouchard vice-présidente exécutive, cheffe des infrastructures et du système énergétique

Mathieu Johnson vice-président – Stratégies, évolution et développement

Simon Bergevin directeur principal – Transactions énergétiques et activités commerciales – Marché de gros

Christian Bélanger directeur principal – Recherche et innovation

Pierre Fortin conseiller stratégique

François Brassard vice-président – Conception intégrée du système énergétique et projets technologiques

Anick Tremblay directrice principale – Gestion des actifs et environnement

Maxime Lajoie directeur principal – Expertise et soutien technique

Stéphane Jean directeur principal – Projets de construction, Production et SEBJ

Mathieu Bolullo directeur principal – Projets de transport, de construction et distribution

Mario Albert directeur principal – Approvisionnement stratégique

- Camille Perreault directrice – Stratégies d'entreprise et évolution
Éric Fraser directeur – Stratégies réglementaires et tarifaires
Hani Zayat directeur projets – Stratégies réglementaires et tarifaires
Sébastien Rousseau directeur – Acquisitions, participations et valorisation

Érik Bellavance directeur – Développement des affaires

- Isabelle Chartier directrice – Recherche et innovation (Gestion des actifs)
Marie-Claude Roquet directrice – Recherche et innovation (Système énergétique et Clients)
Hugues Morissette directeur – Recherche et innovation (Activités de recherche)
Pierre-Luc Marcil directeur – Soutien à la recherche et expertise
Chiau Kim directrice – Projets et stratégies

- Nadhem Idoudi directeur principal – Planification intégrée et valorisation des stratégies d'affaires
Lamya Souktani directrice – Prévion de la demande et approvisionnement énergétique
Marie-Christine Ayoub directrice – Valorisation des actifs et allocation du capital
Marie-Claude Blanchette directrice principale – Risques intégrés de l'entreprise
Diego Fuentes directeur – Risques de marché
Simon Bélanger directeur – Crédit, assurances et risques intégrés

- Redha Kara directeur – Développement du potentiel énergétique et évolution des infrastructures
Alain Chamberland directeur projets
Benoît Delorme directeur – Conception intégrée et optimale du système énergétique
Maude Gauthier p.i. directrice – Solutions technologiques et évolution des pratiques d'affaires
Paul-André Lévesque directeur projets – Vision technologique et aménagement stratégique
Cyril Jaouich directeur – Évolution de la conduite du système énergétique
Christine Laberge directrice – Bureau projet soutien à l'exécution des projets technologiques

- Marie-Josée Roby directrice – Stratégies de gestion des actifs
Rubens Durocher / Ian Genest p.i. directeur – Gestion et planification optimale des portefeuilles
Steve Chagnon directeur – Efficacité des projets de construction et de réfection
Marie-Julia Archambault / Céline Cusson p.i. directrice – Environnement, expertise et soutien aux opérations

- Mona Chaaban directrice – Expertise et soutien technique (Centrales et solutions énergétiques)
Annick Bigras directrice – Expertise et soutien technique (Sécurité des barrages et infrastructures)
Stéphane Talbot directeur – Expertise et soutien technique (Réseau principal et interconnexions)
Mélanie Pigeon directrice – Expertise et soutien technique (Réseaux régionaux et solutions clients)

- Nicolas Di Gaetano directeur – Expertise et soutien technique (Systèmes d'automatismes)
Luc Turcot directeur – Expertise et soutien technique – Services spécialisés
Vacant direction de projets – Évolution des activités d'expertise et de soutien technique
Sophie Desmarais directrice – Alignement stratégique, planification et intégration

- François-Pierre Gaudreault directeur de projets (Actifs de soutien)
Annie Bérubé directrice adjointe – Stratégies et projets de production
Yourika Côté directrice de projets (Réfection Nord)
Emmanuel Perreault directeur de projets (Réfection Sud)
Nathalie Saheb directrice de projets (Projets majeurs d'infra. et de valorisation de puissance)

- Annie Deraiche directrice de projets (Mode allégé et programmes)
Patrick Perron directeur de projets (Interconnexions et compensation des réseaux)
Yasmine Mouslim/Jean-Marc Moriot p.i. directrice de projets (Automatismes et numérisation)
Maryse Godbout directrice de projets (Postes)
Nathalie Coudé directrice – Contrats et soutien aux projets
Nicolas Tremblay directeur de projets (Lignes de transport)

- Martin Perrier directeur – Acquisitions biens
Antoine Deshors directeur – Acquisitions services
Christina Schoelch directrice – Gouvernance et activités transverses

Vacant vice-présidence exécutive, chef de l'exploitation et de l'expérience client

Régis Tellier vice-président – Opérations et maintenance

Geneviève Fournier vice-présidente – Marketing et expérience client

- Julie Shegheh directrice principale – Opérations et maintenance (Centre)
Yann Gaudet directeur – Opérations et maintenance (Capitale Nationale)
Jean-Michel Ouellet directeur – Opérations et maintenance (Mauricie)
Marc Grondine directeur – Opérations et maintenance (Chaud.-App., Estrie, Centre du Qc)
Maxime Boudreau directeur – Mesurage
Philippe-Étienne Langdeau directeur – Végétation et administration de contrats

- Louis Veci directeur principal – Opérations et maintenance (Ouest)
Samir Ulrich Paraiso directeur – Opérations et maintenance (Laval et Lanaudière)
Ghislain Tessier directeur – Opérations et maintenance (Montréal)
Pierre Pelletier directeur – Opérations et maintenance (Outaouais)
Marc-André Coderre directeur – Opérations et maintenance (Laurentides)
Caroline Tremblay directrice – Opérations et maintenance (Montérégie)

- Nadia Bilodeau directrice principale – Opérations et maintenance (Nord)
Richard Perron directeur – Opérations et maintenance (Baie-James Est)
Éric Chagné directeur – Opérations et maintenance (Baie-James Ouest)
Yann Perreault directeur – Opérations et maintenance (Manicouagan Est, BSL, Gaspésie)
Luc Routhier directeur – Opérations et maintenance (Manicouagan Ouest)
Maxime Roy p.i. directeur – Opérations et maintenance (Abitibi-Témis. et Saguenay-Lac-St-Jean)

- Nathalie Hamel directrice principale – Intégration et coordination des activités
Julie Beauchemin directrice – Développement, efficacité, soutien et système
Dominic Sénéchal directeur – Planification, intégration et prévisions des activités de réalisation
Martine Charbonneau directrice – Évolution de la planification et de l'ordonnement

- Richard Lagrange directeur principal – Centre des services partagés
François Paradis directeur – Gestion des immeubles et services industriels
Alexandre Lemay directeur adjoint – Services industriels
Patrick Rioux directeur – Propriétés immobilières
François Barrette directeur – Services de transport
Émélie Beauchamp directrice – Matériel
Michèle Cartier directrice – Orientation et intégration CSP et services transversaux

- Maryse Dalpé directrice principale – Contrôle des mouvements d'énergie et exploitation des réseaux
Marc-Antoine Roy directeur – Stratégies de conduite du système énergétique
Kim Robitaille directrice – Planification de la conduite du système énergétique
Maxime Nadeau directeur – Conduite du système énergétique

- Grégory Dupré directeur – Exploitation des réseaux
Maxime Grondin directeur – Exploitation mobile
Stéphane Desbiens directeur projet – Conformité et fiabilité

- Patrick Vigneault directeur principal – Services techniques et intégration réseaux
Serge Foucher directeur – Réalisation des services techniques aux clients
Patrice Desbiens directeur – Gestion des services techniques
Nathalie Glazier directrice – Réseaux autonomes

- Louis-Philippe Houle directeur principal – Santé et sécurité au travail
Geneviève Royer directrice – Stratégies, orientations et expertise SST
Nathan Morin directeur – Soutien opérationnel SST Exploitation
Eric Lafontaine directeur – Soutien opérationnel SST Construction

- Catherine Lafrance directrice – Alignement stratégique et intégration
Martine Fillion directrice – Planification commerciale et intelligence client
Josyane Fortin directrice adjointe – Planification commerciale
France Lampron directrice – Développement des offres énergie et mobilité
Vanessa Moisan-Willis directrice – Marketing et commercialisation
Sabrina Harbec directrice – Conception et développement des offres gestion de puissance, produits clients et Hilo

- Steve Potvin directeur – Excellence opérationnelle et solutions clientèle
Nancy Guénette directrice – Développement des affaires et grandes entreprises
Éric Bernier p.i. directeur – Clients affaires et solutions énergétiques
Tony White directeur – Clientèle résidentielle et commerciale

Pierre Gagnon vice-président exécutif – Affaires corporatives, juridiques et réglementaires, chef de la gouvernance

Jean-Hugues Lafleur vice-président exécutif et chef de la direction financière

Jean-François Morin vice-président – Technologies numériques

Nathalie Dubois vice-présidente – Talents et culture

Julie Boucher vice-présidente – Développement durable, relations avec les communautés et communications

- François Ramsay avocat en chef et directeur principal – Affaires juridiques et conformité d'entreprise
Jean-Olivier Tremblay directeur – Affaires juridiques (Activités réglementées et litiges)
Stéphanie Assouline directrice – Affaires juridiques (Affaires commerciales et corporatives)
Nicolas Leblanc directeur – Affaires juridiques (Projets commerciaux et alliances stratégiques)
Caroline Dupuis p.i. directrice – Conformité d'entreprise
Karine Charest directrice – Affaires corporatives et gouvernance
Stéphane Verret directeur – Affaires réglementaires, tarifaires et services de transport d'électricité

- Andrée Boucher vice-présidente – Finances et trésorière
Barbara Lagacé directrice – Planification financière consolidée
Michaël Rannou directeur adjoint – Planification financière consolidée
Valérie Bilodeau directrice – Performance financière et activités transverses
Pascal Raymond directeur – Investissement, planification financière et partenariat d'affaires
Nancy Aubry directrice adjointe – Planification financière et partenariat d'affaires
Luc Dubé / Geneviève Devault p.i. directeur – Planification financière et partenariat d'affaires

- Jean Lapointe directeur principal – Comptabilité générale et états financiers
Annie Robitaille directrice – Processus transactionnels
Marc-André Giguère directeur – Comptabilité générale et états financiers consolidés
Pascal Ouellet directeur – Systèmes d'information financière et information de gestion
Nancy Noonan / Josée Bluteau p.i. directrice adjointe – Information de gestion
Josée Pelletier / Nancy Noonan p.i. directrice – Comptabilité des immobilisations
Mathieu Hamelin directeur – Contrôle corporatif et gouvernance

- André Denomé directeur principal – Télécommunications
Claudia Pageau directrice – Ingénierie et produits de télécommunications
Philippe Muret-Labarthe directeur – Gestion du réseau de télécommunications
Jocelyn Ducharme directeur – Maintenance des télécommunications
Vickie Montpetit directrice – Plateformes

- Claude Jasmin directeur principal – Produits – Énergie
Stéphane Gagnon directeur – Produits affaires (Conduite du réseau)
Nachida Bellahouel directrice – Produits affaires (Automatismes, construction et innovation)
Guy Labelle directeur – Produits affaires (Énergie)
Rafal Ulatowski directeur – Plateformes applicatives et intégration
Louise Bérubé directrice – Produits SAP et Produits affaires (Corporatifs)
Eric Auclair directeur adjoint – Produits affaires (Corporatifs)

- Yohan Larochelle directeur principal – Architecture d'entreprise, alignement stratégique et intégration
François Deschamps directeur – Architecture d'entreprise et innovation
Benoît Guérard directeur – Portefeuille, performance et projets
Luc Boucher directeur – Gouvernance des technologies numériques
Robert Luong directeur principal – Données et analytique
Steve Doyon directeur – Produits affaires (Clients)
Pierre El-Soueidi directeur – Exploitation technologies numériques

- Mario Tanguay directeur principal – Cybersécurité
Dominic Roy directeur principal – Partenariat d'affaires RH, DDC et Sécurité corporative
Jean-François Coudé directeur – Ressources humaines
Gaël Forget directeur – Ressources humaines
Annie Bélanger directrice – Développement organisationnel et performance
Patrice Périard directeur – Conditions et relations du travail
Marie-Pierre Mailloux directrice – Rémunération globale

- Philippe Béland directeur – Ressources humaines, Intégration et déploiement des projets RH
Luc Castonguay directeur – Centre de services RH
Sophie Bélanger directrice – Communications organisationnel et performance
Patrice Périard directeur – Conditions et relations du travail
Marie-Pierre Mailloux directrice – Rémunération globale

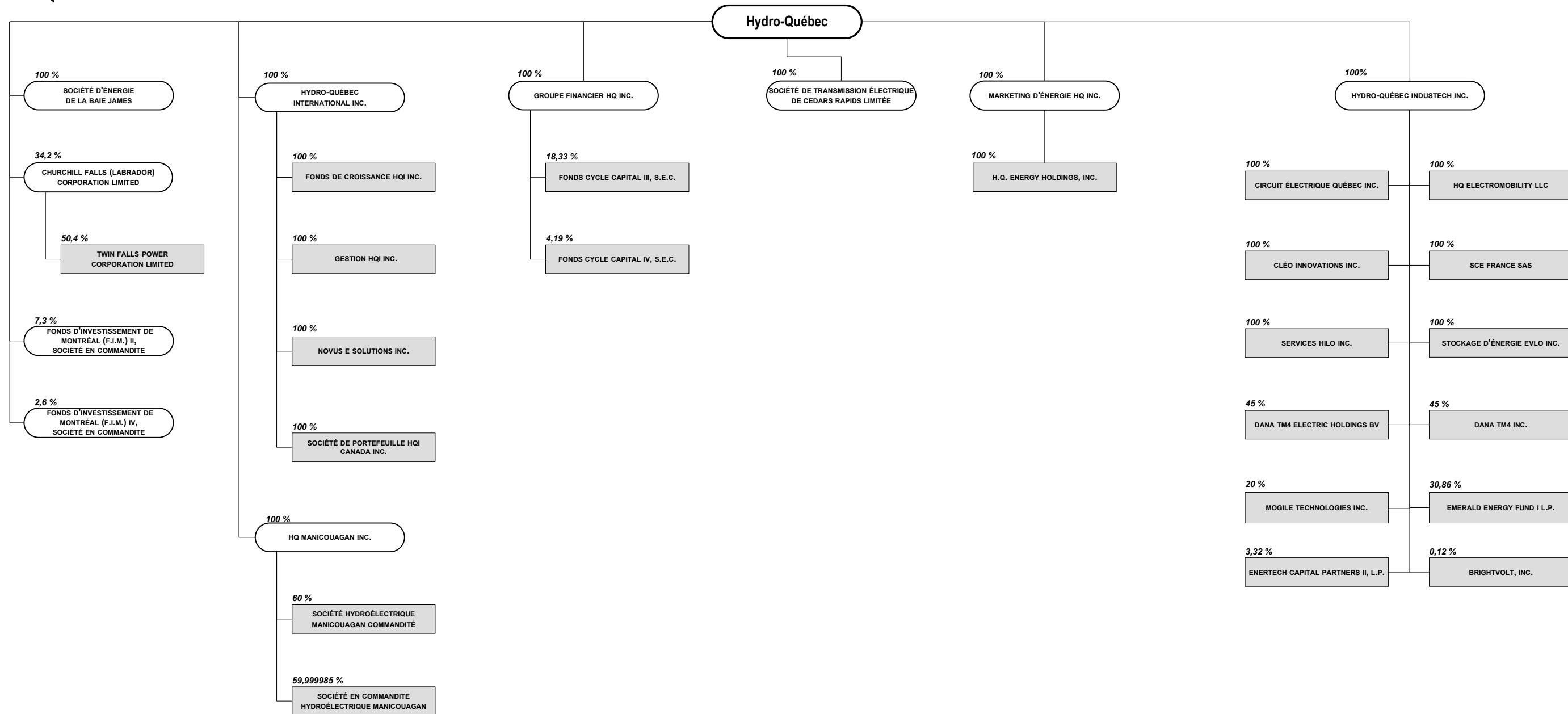
- Philippe Bourke directeur – Activation et intégration du développement durable
Marc-Antoine Pouliot directeur – Communications et affaires gouvernementales
Ann Bourget directrice – Affaires régionales et collectivités
Mathieu Boucher directeur – Relations avec les Autochtones

LEGENDE
Groupe (relevant PDG)
Vice-présidence
Direction principale
Direction régionale
Direction
Direction adjointe
p.i. Par intérim
Lien fonctionnel



# Participations d'Hydro-Québec – 1<sup>er</sup> et 2<sup>e</sup> rangs<sup>(1)</sup>

au 31 décembre 2022



LÉGENDE		
	1 <sup>er</sup> rang	INC. : INCORPORÉE / INCORPORATED L.P. : LIMITED PARTNERSHIP LTÉE / LTD : LIMITÉE / LIMITED SAS : SOCIÉTÉ PAR ACTIONS SIMPLIFIÉE
	2 <sup>e</sup> rang	
(1) PARTICIPATIONS OPÉRANTES.		





**Annexe 2 Publications d'Hydro-Québec**

<b>Publication</b>	<b>Fréquence</b>	<b>Horizon</b>
Rapport annuel Hydro-Québec 2022	annuelle	février 2023
Plan stratégique 2022-2026	fixée par le gouvernement	mars 2022
Rapport sur le développement durable 2022	annuelle	mai 2023
Rapport 18-K 2022	annuelle	avril 2023
Rapports trimestriels 2022	Trimestrielle	--
1 <sup>er</sup> trimestre	--	mai 2022
2 <sup>e</sup> trimestre	--	août 2022
3 <sup>e</sup> trimestre	--	novembre 2022

- 1 Ces documents sont disponibles en tout temps dès leur publication sur le site Internet
- 2 d'Hydro-Québec à l'adresse suivante :
- 3 <http://www.hydroquebec.com/relations-investisseurs/documentation/index.html>.