

## **Autres renseignements**



## Table des matières

<b>1</b>	<b>Indicateurs de performance.....</b>	<b>5</b>
1.1	Indicateurs généraux.....	5
1.2	Indicateurs reliés au mécanisme de traitement des écarts de rendement (« MTÉR »).....	7
<b>2</b>	<b>Balisage entrepris par le Transporteur.....</b>	<b>8</b>
<b>3</b>	<b>Lignes et postes de transport.....</b>	<b>9</b>
<b>4</b>	<b>Rapports au NPCC.....</b>	<b>9</b>
<b>Annexe 1</b>	<b>Organigrammes d'Hydro-Québec et des participations d'Hydro-Québec...</b>	<b>13</b>
<b>Annexe 2</b>	<b>Publications d'Hydro-Québec .....</b>	<b>17</b>

### Liste des tableaux

Tableau 1	Indicateurs de performance généraux retenus par la Régie .....	5
Tableau 2	Données de base pour les ratios de coûts.....	7
Tableau 3	Résultats de l'année 2024.....	8
Tableau 4	Lignes et postes de transport par niveau de tension.....	9
Tableau 5	Liste des rapports ATR (Area Trouble Report) fournis par le Transporteur au NPCC en 2024 (Pertes de production de 500 MW et plus) .....	10



## 1 Indicateurs de performance

### 1.1 Indicateurs généraux

1 Le tableau suivant présente les unités de mesure ainsi que les résultats 2024 des indicateurs de  
 2 performance, tels qu'ils ont été retenus par la Régie à ce jour<sup>1</sup>. Le Transporteur présente  
 3 également le résultat des indicateurs liés aux coûts et les données de base pour le calcul de ces  
 4 ratios.

**Tableau 1**  
**Indicateurs de performance généraux retenus par la Régie**

	Unités de mesure	Résultats
<b>Satisfaction de la clientèle <sup>a</sup></b>		
▪ Satisfaction des clients de point à point	Indice 1 à 10	9,39
<b>Fiabilité du service</b>		
▪ Nombre de pannes et interruptions planifiées	Nombre	779
▪ Durée moyenne des pannes et interruptions planifiées	Minutes	123,5
▪ Indicateurs de gravités G1 et G2	Nombre	113
▪ IC-Transport (brut)	Heure/client	1,45
▪ IC-Transport (normalisé)	Heure/client	0,71
▪ Durée moyenne des interruptions par point de livraison (SAIDI)	Minutes	109,5
▪ Fréquence moyenne des interruptions par point de livraison (SAIFI)	Nombre	0,65
<b>État des actifs</b>		
▪ Indicateur d'indisponibilités forcées	Nombre	6 903
▪ Indicateur d'indisponibilités forcées dues aux défaillances	Nombre	1 770
<b>Optimisation de l'exploitation</b>		
▪ CPS1	%	166,3
▪ CPS2	%	100,0
<b>Responsabilité sociale</b>		
▪ Fréquence des accidents de travail global d'Hydro-Québec (ATPTG) <sup>a</sup>	Nb/200 000 hres travaillées	1,37
<b>Évolution du coût des charges d'exploitation</b>		
▪ Coûts directs d'exploitation et de maintenance par kilomètre de circuit	K\$/km de circuit	19,54
▪ Charges d'exploitation en fonction de l'énergie transitée	K\$/GWh	6,30
▪ Charges d'exploitation en fonction de la capacité du réseau de transport	K\$/MW	27,76
<b>Évolution du coût des immobilisations</b>		
Coût des immobilisations nettes en fonction de l'énergie transitée	K\$/GWh	120,95
Coût des immobilisations nettes en fonction de la capacité du réseau de transport	K\$/MW	533,29

<sup>1</sup> [D-2008-019](#), [D-2010-032](#), [D-2011-039](#), [D-2012-059](#), [D-2015-017](#), [D-2017-021](#), [D-2018-001](#), [D-2019-047](#), [par. 106](#), [D-2025-022](#), [par. 228](#).

	Unités de mesure	Résultats
<b>Évolution du coût total par rapport à la valeur total de l'actif</b>		
▪ Lignes Coût total / valeur totale des actifs <sup>b</sup>	%	n.d.
▪ Postes Coût total / valeur total des actifs <sup>b</sup>	%	n.d.
<b>Évolution du coût de service</b>		
▪ Coût de service total, excluant les taxes, en fonction de l'énergie transitée	K\$/GWh	16,13
▪ Coût de service total, excluant les taxes, en fonction de la capacité du réseau de transport	K\$/MW	71,12
<b>Indicateurs environnementaux</b>		
Maîtrise intégrée de la végétation dans les emprises de lignes		
▪ Superficie totale des emprises à entretenir	Hectares	181 667
▪ Superficie traitée mécaniquement	Hectares	21 727
▪ Superficie traitée sélectivement à l'aide de phytocides	Hectares	1 996
▪ % Traité mécaniquement / Total traité	%	92
Gestion des matières résiduelles et des huiles isolantes minérales		
▪ Taux de réutilisation des huiles isolantes minérales (HIM)	%	96,3
Gestion des rejets accidentels dans l'environnement		
▪ Rejets accidentels	Nombre	245
- Rejets accidentels de moins de 4 000 litres <sup>c</sup>	Nombre	244
- Rejets accidentels de plus de 4 000 litres	Nombre	1
▪ Taux de récupération des rejets	%	86

<sup>a</sup> Dans sa décision D-2025-022, par 228, la Régie prend acte du retrait de l'indicateur Satisfaction du client Hydro-Québec et du remplacement de l'indicateur Fréquence des accidents (ATPT) par l'indicateur Fréquence des accidents de travail global d'Hydro-Québec (ATPTG).

<sup>b</sup> Les données sont en cours de compilation, selon les paramètres de répartition utilisés aux fins de l'exercice de balisage. Le rapport officiel de balisage devrait être disponible vers la fin de 2025.

<sup>c</sup> Les valeurs de cet indicateur ne considèrent plus les événements survenant dans le contexte des déplacements routiers, ni dans le cadre de l'entretien des lignes de transport, à la suite de l'évolution de l'organisation.

**Tableau 2**  
**Données de base pour les ratios de coûts**

Numérateurs	Unités de mesure	Résultats
Coûts directs d'exploitation et de maintenance	M\$	801,2
Charges d'exploitation	M\$	1 298,4
Coût des immobilisations nettes (au 31 décembre)	M\$	24 945,6
Coût du service total excluant les taxes	M\$	3 326,7
Coût total des lignes <sup>b</sup>	M\$	n.d.
Coût total des postes <sup>b</sup>	M\$	n.d.

Dénominateurs	Unités de mesure	Résultats
Kilomètres de circuits	Km	41 694
Énergie transitée	GWh	206 246
Capacité du réseau de transport	MW	46 776
Valeur totale des actifs lignes	M\$	16 716,0
Valeur totale des actifs postes	M\$	21 624,6

## 1.2 Indicateurs reliés au mécanisme de traitement des écarts de rendement (« MTÉR »)

- 1 Le Transporteur rappelle qu'il n'est pas en mesure de présenter les résultats des indicateurs 8 et  
 2 12 reliés au calcul de la note globale du MTÉR<sup>2</sup>. Par ailleurs, par sa décision D-2024-097<sup>3</sup>, la  
 3 Régie a reporté l'analyse de la proposition sur la liaison du MTÉR aux indicateurs de performance  
 4 au prochain dossier tarifaire du Transporteur.
- 5 Le tableau suivant présente les indicateurs selon le format des tableaux A-1R et A-2R de la  
 6 décision D-2019-060R.

<sup>2</sup> R-9000-2022, pièce [B-0018](#), réponse à la question 4.2.1 et R-9000-2023, pièce [B-0031](#), section 1.2.

<sup>3</sup> D-2024-097, [par. 69](#).

**Tableau 3**  
**Résultats de l'année 2024**

		Unité de mesure	2024
<b>Fiabilité du service électrique</b>			
1	Indice de continuité opérationnel normalisé	Heure/Client	0,318
2	Nombre de pannes et interruptions planifiées	Nombre	779
<b>Disponibilité du réseau</b>			
3	IFD occurrence (selon données 2015-2018)	Nombre	1 770
4	Durée des interruptions	Nombre	176
5	Premières contingences	Nombre	104
6	Pertes de transit	Nombre	172
7	Traitement de la végétation	%	13,06 %
<b>Sécurité et environnement</b>			
8	Taux de fréquence des accidents de travail <sup>a</sup>	Nb/200 000 heures	n.d.
9	Déversements accidentels de moins de 4 000 litres	Nombre	244
10	Déversements accidentels de plus de 4 000 litres	Nombre	1
11	Taux de récupération des déversements	%	86 %
<b>Satisfaction de la clientèle</b>			
12	Satisfaction du client Hydro-Québec Distribution <sup>a</sup>	Indice de 1 à 10	n.d.
13	Satisfaction des clients de point à point	Indice 1 à 10	9,39

<sup>a</sup> Le Transporteur n'est plus en mesure de produire les indicateurs à la suite de l'évolution de l'organisation.

## 2 Balisage entrepris par le Transporteur

- 1 En 2024, le Transporteur a poursuivi sa participation au balisage du groupe de travail portant
- 2 l'appellation Best Practices Transmission Committee (« BPTC »), administré par Électricité
- 3 Canada (« ÉC »), anciennement sous l'appellation Association Canadienne de l'Électricité
- 4 (« ACÉ »). Il a également participé au balisage Transport et Distribution (T&D) de First Quartile
- 5 Consulting.

### 3 Lignes et postes de transport

**Tableau 4**  
**Lignes et postes de transport par niveau de tension**

Tension	Lignes (km)	Postes (nombre)
765 et 735 kV	12 581 <sup>a</sup>	41
450 kV c.c.	1 218	2
315 kV	5 521	88
230 kV	3 252 <sup>b</sup>	54
161 kV	2 091	43
120 kV	7 075	227
69 kV et moins	2 890 <sup>c</sup>	74 <sup>d</sup>
<b>Total</b>	<b>34 628</b>	<b>529</b>

- a) Dont 469 km de lignes à 735 kV exploitées à 315 kV.  
 b) Dont 33 km de lignes à 230 kV exploitées à 120 kV.  
 c) Le total des lignes à 69 kV et moins présenté à la page 94 du Rapport annuel 2024 d'Hydro-Québec inclut 272 km de lignes exploités par le Distributeur.  
 d) Le total des postes à 69 kV et moins présenté à la page 94 du Rapport annuel 2024 d'Hydro-Québec inclut 10 postes exploités par le Distributeur.

### 4 Rapports au NPCC

- 1 Le Transporteur présente, au Tableau 5, la liste des événements rapportables<sup>4</sup> ayant causé une  
 2 perte de production de 500 MW et plus en 2024. Aucun événement ayant entraîné une perte de  
 3 charge de 300 MW n'a été observé au cours de cette même année.
- 4 Les événements rapportables sont ceux pour chacune des occasions où une indisponibilité  
 5 rencontre les critères « d'événement rapportable », soit une perte de production de 500 MW et  
 6 plus ou une perte de charge de 300 MW et plus, tels que rapportés au Northeast Power  
 7 Coordinating Council (« NPCC »).

<sup>4</sup> Le Transporteur rappelle qu'il ne transmet aucun rapport public au NPCC, en référence à l'[annexe 1 de la décision D-2002-175](#) qui présente la liste des renseignements requis en vertu du paragraphe 5 de l'article 75 de la *Loi sur la Régie de l'énergie*.

**Tableau 5**  
**Liste des rapports ATR (Area Trouble Report) fournis par le Transporteur au NPCC en 2024**  
**(Pertes de production de 500 MW et plus)**

Temps			MW perdus		Perturbations Installation et équipement	% du PPPC*	Temps de récupération (en minutes : secondes)	Fréquence Extrême (Hz)	% Récup. <1 000 (code 1) **	% Récup. >=1 000 (code 2) ***	Cause	Catégories ****	Date de transmission à la Régie
Mois	Jour	Heure	Production	Charge/Livraison									
Mars	30	02:00:30	501,07		Déclenchement de 2 groupes à l'installation Romain 1C et 1 groupe à Romain 2C	36	00:02:36	59,62	100		Bris d'équipement	3	2024-04-19
Avril	06	09:33:15	530		Déclenchement de 1 groupes à l'installation Churchill Falls	38,1	00:00:42	59,7	100		Test de déclenchement	2	2024-05-08
Mai	23	01:53:06	653		Déclenchement de 1 groupe à l'installation Toulnostouc et 3 groupes à Manic 5	64,9	00:02:30	59,58	100		Cause naturelle (foudre)	1	2024-06-04
Juillet	04	18:03:58	869		Déclenchement de 2 groupes à l'installation Churchill Falls	63,6	00:01:06	59,49	100		Cause naturelle (foudre)	1	2024-08-07
	09	09:53:32	502		Déclenchement de 1 groupes à l'installation Churchill Falls	42,4	00:00:24	59,73	100		Bris d'équipement	3	
	15	19:09:00	818		Déclenchement de 2 groupes à l'installation Churchill Falls	43,8	00:01:53	59,46	100		Cause naturelle (foudre)	1	
	24	14:31:34	876		Déclenchement de 3 groupes à l'installation La Grande 2	50,1	00:02:12	59,24	100		Bris d'équipement	3	
Août	03	21:05:16	694		Déclenchement de 2 groupes à l'installation Ste-Marguerite	59,1	00:01:42	59,5	100		Cause naturelle (foudre)	1	2024-09-04
	22	13:16:39	602		Déclenchement de 2 groupes à l'installation La Grande 2C	42,4	00:01:18	59,56	100		Test de déclenchement	2	
	22	14:34:18	909		Déclenchement de 3 groupes à l'installation La Grande 2C	64	00:02:24	59,39	100		Test de déclenchement	2	
Septembre	12	16:09:34	650		Déclenchement de 1 groupe à l'installation La Grande 2C	50,4	00:01:55	59,43	100		Bris d'équipement	3	2024-10-03
	16	16:10:34	993		Déclenchement de 3 groupes à l'installation de Manic 3 et 3 groupes à Manic 5	86,1	00:02:01	59,35	100		Incident d'exploitation	2	
	29	15:10:26	966		Déclenchement de 3 groupes à l'installation Churchill Falls	86,88	00:01:18	59,3	100		Cause naturelle (foudre)	1	

Temps			MW perdus		Perturbations Installation et équipement	% du PPPC*	Temps de récupération (en minutes : secondes)	Fréquence Extrême (Hz)	% Récup. %APC <1 000 (code 1) **	% Récup. %APC >=1 000 (code 2) ***	Cause	Caté- gories ****	Date de transmission à la Régie
Mois	Jour	Heure	Produc- tion	Charge/ Livraison									
Octobre	03	11:25:34	908		Déclenchement de 2 groupes à l'installation Ste-Marguerite	70,1	00:01:27	59,3	100		Test de déclenchement	2	2024-11-11
Décembre	09	16:38:10	522		Déclenchement de 1 groupes à l'installation Churchill Falls	49,5	00:01:28	59,76	100		Bris d'équipement	3	2025-01-08
	20	15:59:02	546		Déclenchement de 1 groupes à l'installation Churchill Falls	53,2	00:02:13	59,74	100		Bris d'équipement	3	
	28	11:09:00	763		Déclenchement de 3 groupes à l'installation La Grande 4	70,2	00:01:18	59,63	100		Cause naturelle (verglas)	1	

\* PPPC = Perte de Production en Première Contingence, exprimée en MW. Le %PPPC illustre où se situe la perte de production par rapport à la PPPC.

\*\* %Récup. = pourcentage de Récupération de l'APC et %Récupération %APC < 1 000 (code 1) = perturbations Avec Perte de Charge < PPPC (environ 1 000 MW) et pourcentage de récupération moyen après 15 minutes.

\*\*\* %Récup. = pourcentage de Récupération de l'APC et %Récupération %APC >= 1 000 (code 2) : perturbations Avec Perte de Charge ≥ PPPC (environ 1 000 MW) et pourcentage de récupération moyen après 15 minutes.

\*\*\*\* Catégorie 1 = incident attribuable à une cause naturelle (ex. : conditions climatiques) ;

Catégorie 2 = incident attribuable à une intervention humaine ;

Catégorie 3 = incident attribuable à un bris d'équipement.



**Annexe 1 Organigrammes d'Hydro-Québec et des participations d'Hydro-Québec**



Conseil d'administration

Michael Sabia
président-directeur général

Jeanne Olivier
directrice principale, cheffe de cabinet
Bureau du PDG

Bruno Marcil
vice-président - Audit interne

Maxime Aucoin
vice-président exécutif et chef de la direction
financière - Stratégie et finances

Dave Rhéaume
vice-président exécutif - Activités commerciales et
chef des relations clientèle

Mathieu Boucher
directeur principal - Relations avec les
Premières Nations et Inuit

Claudine Bouchard
vice-présidente exécutive, cheffe de l'exploitation et
des infrastructures

Marisol Pelletier
directrice - Audit interne

Joël Thibert
vice-président - Planification énergétique et
stratégie

Mathieu Johnson
vice-président principal - Éolien, recherche et
parquet de transactions

André Boucher
vice-présidente - Planification financière,
comptabilité et performance d'affaires

Jean-Hugues Lafleur
conseiller stratégique

Josyane Fortin
directrice principale - Offres énergétiques à
la clientèle et tarification

François Brassard
vice-président - Conception intégrée et
exploitation du système énergétique

Michel Charron
vice-président - Projets de construction

Angéline Bilodeau
vice-présidente - Opérations et maintenance

Dominic Roy
vice-président - Stratégies d'innovation
opérationnelle et santé-sécurité au travail

Nadhem Idoudi
directeur principal - Planification et
stratégie d'affaires

Christian Bélanger
directeur principal - Recherche et innovation

Vacant
direction principale - Performance d'affaires
et opérations Finances

Guillaume Bouthillier
vice-président - Trésorerie, investissements et
risques

Jean-Pierre Croteau p.i.
directeur - Offres énergétiques
(Résidentielles)

Maxime Lajoie
directeur principal - Conception intégrée et
gestion de l'actif

Michel Bouchard
directeur principal - Services aux projets

Maryste Dalpé
directrice principale - Opérations et
maintenance
(Distribution)

Louis-Philippe Houle
directeur principal - Santé et sécurité au
travail

Marie-Christine Ayoub
directrice - Valorisation des actifs et
allocation du capital

Pierre-Luc Marcil
directeur - Performance, soutien et
innovation transverse

Valérie Bilodeau
directrice - Performance d'affaires et
bureau de projets

Marie-Claude Blanchette
directrice principale - Risques intégrés de
l'entreprise

Vacant
direction - Offres énergétiques
(Affaires)

Redha Kara
directeur - Évolutions des actifs de
production et des infrastructures

Nada Duchesne
directrice - Planification, estimation et
contrôle de projets

Maxime Boudreau
directeur - Performance opérationnelle

Geneviève Royer
directrice - Stratégies, orientations et
expertises SST

Marc-Antoine Baril
directeur - Stratégie d'entreprise et de
transition énergétique et économique

Isabelle Charlier
directrice - Recherche et innovation
(Gestion des actifs)

Pascal Ouellet
directeur - Technologie financière

Diego Fuentes
directeur - Risques de marché

Caroline De Vit
directrice principale - Développement des
affaires et performance

Benoît Delorme
directeur - Conception intégrée et optimale
du système énergétique

Steve Chagnon
directeur - Efficacité projets de
construction

Martin Simard
directeur adjoint - Performance
opérationnelle PT

Nathan Morin
directeur - Soutien opérationnel SST
Exploitation

Mario Albert
directeur principal - Approvisionnement
stratégique

Chisu Kim
directrice - Projets et stratégies

Josée Pelletier
directrice - Comptabilité des
immobilisations

Simon Bélanger
directeur - Crédit, assurances et risques
intégrés

Nancy Guénette
directrice - Développement des affaires et
grandes entreprises

Marie-Josée Roby
directrice - Stratégies de gestion des actifs

Nathalie Coudé
directrice - Activités de soutien

Marc-André Coderre
directeur - Opérations et maintenance
(Laurentides)

Vacant
direction - Soutien opérationnel SST
Construction

Francis Paquette Doré
directeur - Partenariats, performance
opérationnelle et gouvernance

Hugues Morissette
directeur - Recherche et innovation
(Activités de recherche)

Annie Robitaille
directrice - Opérations financières

Sonia St-Arnaud
directrice principale - Commercialisation et
stockage d'énergie

Lamy Soukanti
directrice - Prédiction de la demande et
analyse économique

Martin Boisvert
directeur adjoint - Contrôle du
système énergétique

Émilie Beauchamp
directrice - Administration de contrats et
réclamations

Samir Ulrich Paraiso
directeur - Opérations et maintenance -
Distribution (Montréal)

Julie Sheggen
directrice principale - Stratégie d'innovation
et solutions technologiques du système
énergétique

Martin Perrier
directeur - Acquisition de biens

Simon Bergevin
directeur principal - Parquet de transactions

Barbara Lagacé
directrice principale - Planification financière

Patrick Raynaud
directeur principal - Caisse de retraite

Érik Bellavance
directeur - Développement des affaires

Mélanie Pigeon
directrice principale - Expertise, ingénierie
et standardisation

Mathieu Bolulo
directeur principal - Projets de transport et
environnement

Yann Gaudet
directeur - Opérations et maintenance
(Montmorency et Matapédia)

Michael Fauchon p.i.
directeur - Solutions innovantes
(Réseau distribution et clients)

Antoine Deshors
directeur - Acquisition de services

Camille Perreault
directrice principale - Éolien - Initiatives
sectorielles

Luc Dubé
directeur - Finances réglementaires

Pascal Raymond
directeur - Investissements

Martine Fillion
directrice - Stratégie, gouvernance et
donnée

Mona Chaaban
directrice - Expertise, ingénierie et
standardisation
(Centrales et solutions énergétiques)

Vacant / Harmony Khodamorad p.i.
directrice de projets
(Postes)

Grégory Dupré
directeur - Services techniques à la
clientèle

Michael Fauchon
directeur - Solutions innovantes
(Production, transport et services
spécialisés)

Christina Schoelch
directrice - Gouvernance et activités
transversales

Michael Cookson
directeur - Éolien - Expertise technique de
projet

Marco Vézina
directeur - Planification financière

Stéphane Pépin
directeur - Financement international,
encaisse et services financiers

France Wong
vice-présidente - Marketing, expérience
clientèle et image de marque

Annick Bigras
directrice - Expertise, ingénierie et
standardisation
(Sécurité des barrages et
infrastructures)

Annie Rousseau
directrice de projets
(Lignes de transport)

Geneviève Dufort
directrice adjointe - Services
techniques à la clientèle

Christine Laberge
directrice - Bureau de projets innovants et
analytiques

Jan Ducouret
directeur principal - Éolien -
Développement et partenariats

Élisabeth Roger
directrice - Éolien - Développement et
partenariats

Nadine Thibodeau
directrice - Expertise comptable et fiscalité

Sébastien Rousseau
directeur - Acquisitions, participations et
valorisation

Brian Feeny p.i.
directeur - Communication marketing

Stéphane Talbot
directeur - Expertise, ingénierie et
standardisation
(Postes et interconnexions)

Frédéric Maltais
directeur de projets
(Mode allégé et programmes)

Dominic Sénéchal
directeur - Mesurage

Paul-André Lévesque
directeur de projets (Vision technologique
et arimage stratégique)

Nathalie Saheb
directrice - Éolien - Mise en œuvre des
projets

Nathalie Hamelin
directeur - Contrôle corporatif

Geneviève Devault
directrice - Partenariat d'affaires Finances

Steve Potvin
directeur - Excellence opérationnelle,
solution clientèle et mobilité

Sandie Rotgé
directrice - Stratégie expérience client et
commercialisation

Jérôme Gosselin
directeur - Expertise, ingénierie et
standardisation
(Lignes et solutions réseaux clients)

Yourika Côté
directrice de projets
(Réfection Nord)

Philippe-Étienne Langdeau
directeur - Végétation et administration de
contrats

Hugo Lavigne p.i.
directeur - Matériel

Éric Fraser
directeur - Stratégies réglementaires et
tarifaires

Marc-André Giguère
directeur - Comptabilité générale et états
financiers

Geneviève Devault
directrice - Partenariat d'affaires Finances

Éric Bernier
directeur - Clients affaires et expertise
énergétique

Steve Potvin
directeur - Excellence opérationnelle,
solution clientèle et mobilité

Nicolas Di Gaetano
directeur - Expertise, ingénierie et
standardisation
(Systèmes d'automatismes)

Patrick Rioux
directeur - Propriétés immobilières

Patrick Vigneault
directeur - Projets spéciaux et gestion des
immeubles

Richard Lagrange
directeur principal - Services transversaux
et spécialisés

Stéphanie Assoulina p.i.
vice-présidente - Affaires corporatives,
juridiques et
réglementaires, cheffe de la gouvernance

Pierre El-Soueidi
directeur principal - Télécommunications

Yohann Larochele
directeur principal - Produits Énergie

Benoît Guérard
directeur principal - Architecture
d'entreprise, alignement stratégique et
intégration

Benoît Guérard p.i.
directeur principal - Données et analytique

Marylène Ferland
directrice principale - Performance d'affaires
et opérations RH

Philippe Béland
directeur - Ressources humaines
(Innovation, conception, exploitation et
technologies numériques)

Régis Tellier
directeur principal - Opérations et
maintenance
(Production et transport - Sud)

Michèle Cartier
directrice - Orientation et intégration des
services transversaux

Stéphanie Assoulina
avocate en chef et directrice principale -
Affaires juridiques

Jean-Olivier Tremblay
directeur - Affaires juridiques
(Activités réglementées et litiges)

Claudia Pageau
directrice - Ingénierie et produits de
télécommunications

Étienne Avon p.i.
directeur - Architecture d'entreprise et
innovation

Vickie Montpetit p.i.
directrice - Plateformes et solutions de
données

Gaël Forget
directeur - Opérations et services RH

Jean-François Coué
directeur - Ressources humaines
(Opérations, maintenance et construction)

Ghislain Tessier
directeur - Opérations et maintenance
(Montréal)

François Barrette
directeur - Services de transport

Vacant
direction - Affaires juridiques (Affaires
commerciales et corporatives)

Philippe Muret-Labarthe
directeur - Gestion du réseau de
télécommunications

Stéphane Gagnon
directeur - Produits affaires
(Conduite transport et production)

Catherine Lafrance
directrice - Portefeuille, Performance et
projets

Karine Larin
directrice - Rémunération globale

Martine Visinand
directrice - Gestion intégrée des talents
et expérience employé

Ann Bourget
directrice - Affaires régionales
et collectivités

Jean-Michel Ouellet / Steve Wolfe p.i.
directeur - Opérations et maintenance
(Mauricie)

Alexandre Lemay
directeur - Services industriels

Nicolas Leblanc
directeur - Affaires juridiques (Projets
commerciaux et alliances stratégiques)

Sophie Roy
directrice - Maintenance des
télécommunications

Nachida Bellahouel
directrice - Produits affaires (Numérisation
des TO, recherche et dev. et interventions
terrain (NTORDIT))

Luc Boucher
directeur - Gouvernance
technologies numériques

Martine Visinand
directrice - Gestion intégrée des talents
et expérience employé

Lucie Delisle
directrice - Ressources humaines
(Stratégies, finances, clientèle et groupes
fonctionnels)

Marie-Anne Sauvé
directrice - Développement durable,
accueil, dons et commandites

Patrice Desbiens
directeur - Opérations et maintenance
(Abitibi-Témiscamingue, Laurentides,
Chibougamau et Lac-St-Jean)

Roxanne St-Louis
directrice - Transport aérien

Karine Charest
directrice - Affaires corporatives et
gouvernance

Guy Labelle
directeur - Mandats spéciaux

François Deschamps
directeur - Produits affaires
(Conduite distribution et infrastructure
énergétique)

Luc Boucher
directeur - Gouvernance
technologies numériques

Martine Visinand
directrice - Gestion intégrée des talents
et expérience employé

Renaud Lapierre
directeur - Conditions et relations
du travail

Francis Morin
directeur - Sécurité corporative

Louis Veci
directeur - Opérations maintenance
(Lignes de transport)

Sophie Desmarais
directrice - Alignement stratégique et
performance globale

Stéphane Verret
directeur - Affaires réglementaires et services
de transport d'électricité

Alexandra St-Hilaire
directrice - Cybersécurité

Vickie Montpetit
directrice - Plateformes

Louise Bérubé
directrice - Produits SAP et produits
affaires (Corporatifs)

Steve Doyon
directeur - Produits clients et gestion de
l'énergie

Renaud Lapierre
directeur - Conditions et relations
du travail

Francis Morin
directeur - Sécurité corporative

Éric Chainé
directeur - Opérations et maintenance
(Baie-James Ouest)

Rubens Durocher
directeur - Intégration et planification des
projets et de la maintenance PTD

Stéphane Verret
directeur - Affaires réglementaires et services
de transport d'électricité

Alexandra St-Hilaire
directrice - Cybersécurité

Vickie Montpetit
directrice - Plateformes

Louise Bérubé
directrice - Produits SAP et produits
affaires (Corporatifs)

Steve Doyon
directeur - Produits clients et gestion de
l'énergie

Renaud Lapierre
directeur - Conditions et relations
du travail

Francis Morin
directeur - Sécurité corporative

Éric Chainé
directeur - Opérations et maintenance
(Baie-James Ouest)

Rubens Durocher
directeur - Intégration et planification des
projets et de la maintenance PTD

Stéphane Verret
directeur - Affaires réglementaires et services
de transport d'électricité

Alexandra St-Hilaire
directrice - Cybersécurité

Vickie Montpetit
directrice - Plateformes

Louise Bérubé
directrice - Produits SAP et produits
affaires (Corporatifs)

Steve Doyon
directeur - Produits clients et gestion de
l'énergie

Renaud Lapierre
directeur - Conditions et relations
du travail

Francis Morin
directeur - Sécurité corporative

Éric Chainé
directeur - Opérations et maintenance
(Baie-James Est)

Rubens Durocher
directeur - Intégration et planification des
projets et de la maintenance PTD

Stéphane Verret
directeur - Affaires réglementaires et services
de transport d'électricité

Alexandra St-Hilaire
directrice - Cybersécurité

Vickie Montpetit
directrice - Plateformes

Louise Bérubé
directrice - Produits SAP et produits
affaires (Corporatifs)

Steve Doyon
directeur - Produits clients et gestion de
l'énergie

Renaud Lapierre
directeur - Conditions et relations
du travail

Francis Morin
directeur - Sécurité corporative

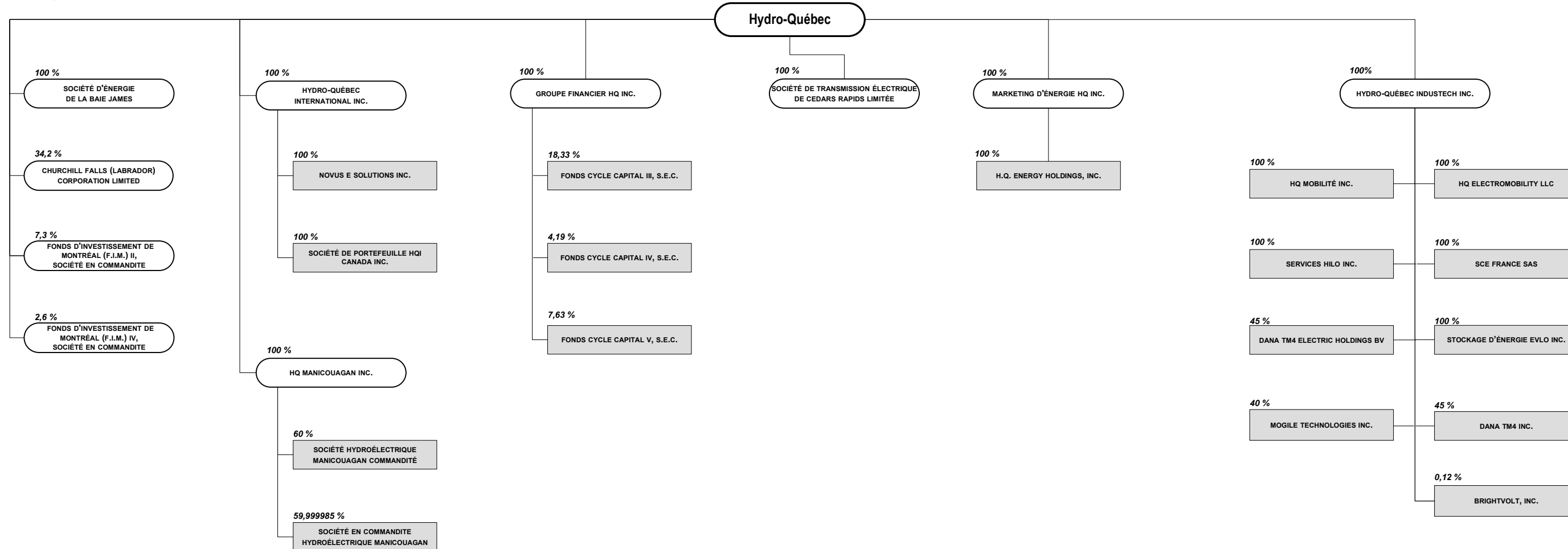
Éric Chainé
directeur - Opérations et maintenance
(Baie-James Ouest)

Rubens Durocher
directeur - Intégration et planification des
projets et de la maintenance PTD

LEGENDE
- Groupe (relevant PDG)
- Vice-présidence
- Direction principale
- Niveau de poste à déterminer
- Direction
- Direction adjointe
- Par intérim
- Lien fonctionnel
- Libéré pour le mandat régional
- Mandat temporaire

# Participations d'Hydro-Québec – 1<sup>er</sup> et 2<sup>e</sup> rang<sup>(1)</sup>

Au 31 décembre 2024



LÉGENDE		
	1 <sup>er</sup> rang	INC. : INCORPORÉE / INCORPORATED L.P. : LIMITED PARTNERSHIP LTÉE / LTD : LIMITÉE / LIMITED SAS : SOCIÉTÉ PAR ACTIONS SIMPLIFIÉE
	2 <sup>e</sup> rang	
(1) PARTICIPATIONS OPÉRANTES.		

**Annexe 2 Publications d'Hydro-Québec**

<b>Publication</b>	<b>Fréquence</b>	<b>Horizon</b>
Rapport annuel Hydro-Québec 2024	annuelle	février 2025
Plan stratégique 2022-2026	fixée par le gouvernement	mars 2022
Plan d'action 2035	--	novembre 2023
Rapport 18-K 2024	annuelle	avril 2025
Rapports trimestriels 2024	trimestrielle	--
1 <sup>er</sup> trimestre	--	mai 2024
2 <sup>e</sup> trimestre	--	août 2024
3 <sup>e</sup> trimestre	--	novembre 2024

- 1 Ces documents sont disponibles en tout temps dès leur publication sur le site Internet
- 2 d'Hydro-Québec à l'adresse suivante :
- 3 <http://www.hydroquebec.com/relations-investisseurs/documentation/index.html>