



2021

Comparaison des prix de l'électricité dans les grandes villes nord-américaines

Tarifs en vigueur le 1^{er} avril 2021



TABLE DES MATIÈRES

INTRODUCTION	3
MÉTHODE	9
FAITS SAILLANTS	11
Clients résidentiels	11
Clients de petite puissance	12
Clients de moyenne puissance	13
Clients de grande puissance	16
RÉSULTATS DÉTAILLÉS	
1 Tableaux sommaires (prix avant taxes)	19
2 Tableaux sommaires (prix toutes taxes comprises)	25
3 Tableaux détaillés - Résidentiel	31
4 Tableaux détaillés - Petite puissance	37
5 Tableaux détaillés - Moyenne puissance	43
6 Tableaux détaillés - Grande puissance	49
ANNEXES	
A Modifications tarifaires	55
B Tarifs différenciés dans le temps Clauses d'ajustement	59
C Taxes applicables	65
D Entreprises étudiées	73

INTRODUCTION

Chaque année, Hydro-Québec compare les factures mensuelles d'électricité de la clientèle québécoise des secteurs résidentiel, commercial, institutionnel et industriel avec celles des clients de diverses entreprises desservant 21 grandes villes nord-américaines.

Ce rapport présente les principales conclusions de l'analyse comparative des prix en vigueur le 1^{er} avril 2021. Il comporte trois sections.

La première décrit la méthode utilisée pour estimer le montant des factures d'électricité.

La deuxième expose, à l'aide de graphiques, les faits saillants des sept niveaux de consommation analysés. La dernière section présente, sous forme de tableaux sommaires et détaillés, les résultats des 21 niveaux de consommation pour lesquels des données ont été recueillies et compilées.

Les modifications tarifaires les plus récentes, les tarifs différenciés dans le temps, les clauses d'ajustement, les taxes applicables ainsi que le profil des entreprises étudiées font l'objet d'annexes distinctes.

GRANDES VILLES NORD-AMÉRICAINES

PRIX MOYENS FACTURÉS AUX CLIENTS RÉSIDENTIELS^{1,2}
(EN ¢/kWh)³



Symboles utilisés

AB	Alberta
BC	Colombie-Britannique
CA	Californie
FL	Floride
IL	Illinois
MA	Massachusetts
MB	Manitoba
MI	Michigan
NB	Nouveau-Brunswick
NL	Terre-Neuve-et-Labrador
NS	Nouvelle-Écosse
NY	New York
ON	Ontario
OR	Oregon
PE	Île-du-Prince-Édouard
QC	Québec
SK	Saskatchewan
TN	Tennessee
TX	Texas
WA	Washington

1) Pour une consommation mensuelle de 1 000 kWh; tarifs en vigueur le 1^{er} avril 2021.

2) Prix moyens avant taxes.

3) En monnaie canadienne.

GRANDES VILLES NORD-AMÉRICAINES

PRIX MOYENS FACTURÉS AUX CLIENTS DE GRANDE PUISSANCE^{1, 2}
(EN ¢/kWh)³



Symboles utilisés

AB	Alberta
BC	Colombie-Britannique
CA	Californie
FL	Floride
IL	Illinois
MA	Massachusetts
MB	Manitoba
MI	Michigan
NB	Nouveau-Brunswick
NL	Terre-Neuve-et-Labrador
NS	Nouvelle-Écosse
NY	New York
ON	Ontario
OR	Oregon
PE	Île-du-Prince-Édouard
QC	Québec
SK	Saskatchewan
TN	Tennessee
TX	Texas
WA	Washington

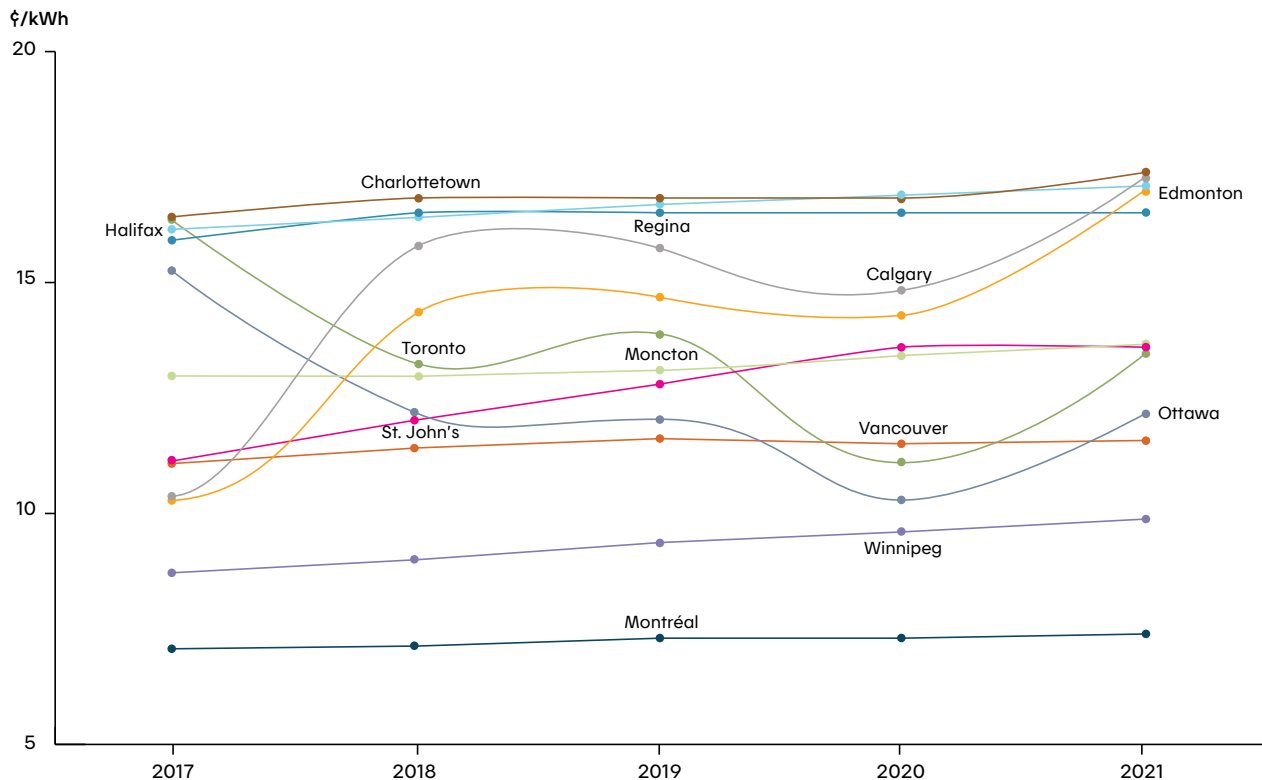
1) Pour une consommation mensuelle de 3 060 000 kWh et une puissance appelée de 5 000 kW ; tarifs en vigueur le 1^{er} avril 2021.

2) Prix moyens avant taxes.

3) En monnaie canadienne.

GRANDES VILLES CANADIENNES

REGARD SUR L'ÉVOLUTION DES PRIX MOYENS
FACTURÉS AUX CLIENTS RÉSIDENTIELS (EN ¢/kWh) – 2017 À 2021^{1, 2, 3, 4}



PRIX MOYEN POUR UN CLIENT RÉSIDENTIEL (EN ¢/kWh)^{1, 2, 3, 4}

	2017	2018	2019	2020	2021
Villes canadiennes					
● Montréal, QC	7,07	7,13	7,30	7,30	7,39
● Calgary, AB	10,45	15,79	15,74	14,83	17,26
● Charlottetown, PE	16,42	16,83	16,83	16,83	17,38
● Edmonton, AB	10,34	14,35	14,68	14,29	16,99
● Halifax, NS	16,15	16,41	16,69	16,89	17,09
● Moncton, NB	12,97	12,97	13,10	13,42	13,66
● Ottawa, ON	15,21	12,16	12,04	10,29	12,45
● Regina, SK	15,94	16,51	16,51	16,51	16,51
● St. John's, NL	11,15	12,03	12,80	13,60	13,60
● Toronto, ON	16,32	13,24	13,89	11,10	13,43
● Vancouver, BC	11,08	11,42	11,62	11,51	11,58
● Winnipeg, MB	8,71	9,00	9,37	9,60	9,87

1) Pour une consommation mensuelle de 1 000 kWh.

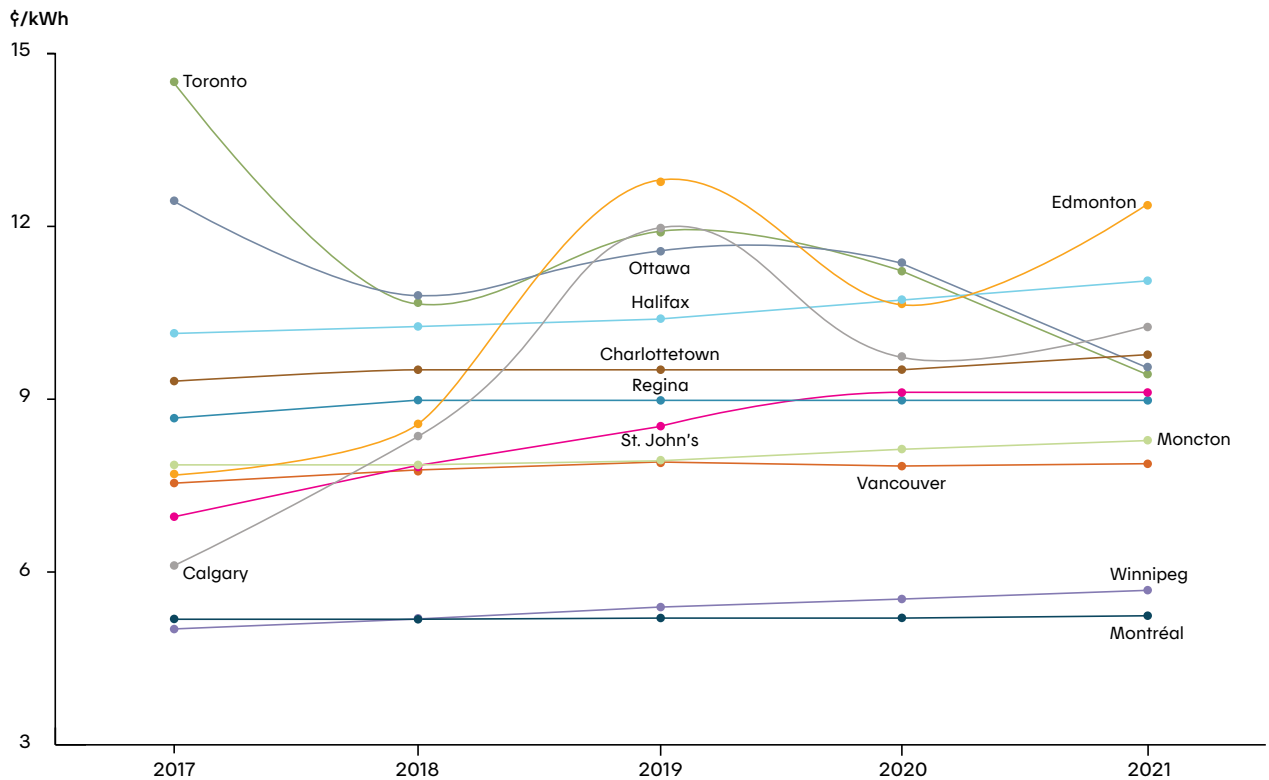
2) En monnaie canadienne.

3) Données provenant des publications *Comparaison des prix de l'électricité dans les grandes villes nord-américaines*, Hydro-Québec, 2017 à 2021.

4) Prix moyen avant taxes.

GRANDES VILLES CANADIENNES

REGARD SUR L'ÉVOLUTION DES PRIX MOYENS
FACTURÉS AUX CLIENTS DE GRANDE PUISSANCE (EN ¢/kWh) – 2017 À 2021^{1, 2, 3, 4}



PRIX MOYEN POUR UN CLIENT DE GRANDE PUISSANCE (EN ¢/kWh)^{1, 2, 3, 4}

	2017	2018	2019	2020	2021
Villes canadiennes					
● Montréal, QC	5,18	5,18	5,20	5,20	5,24
● Calgary, AB	6,09	8,32	11,97	9,73	10,25
● Charlottetown, PE	9,31	9,51	9,51	9,51	9,77
● Edmonton, AB	7,68	8,53	12,80	10,64	12,35
● Halifax, NS	10,14	10,26	10,39	10,72	11,05
● Moncton, NB	7,86	7,86	7,93	8,13	8,28
● Ottawa, ON	12,46	10,80	11,57	11,36	9,57
● Regina, SK	8,67	8,98	8,98	8,98	8,98
● St. John's, NL	6,95	7,84	8,52	9,12	9,12
● Toronto, ON	14,55	10,66	11,91	11,23	9,45
● Vancouver, BC	7,54	7,77	7,91	7,84	7,88
● Winnipeg, MB	5,01	5,18	5,39	5,53	5,68

1) Pour une consommation mensuelle de 3 060 000 kWh et une puissance appelée de 5 000 kW.

2) En monnaie canadienne.

3) Données provenant des publications *Comparaison des prix de l'électricité dans les grandes villes nord-américaines*, Hydro-Québec, 2017 à 2021.

4) Prix moyen avant taxes.

MÉTHODE

Outre Hydro-Québec, cette analyse comparative des prix de l'électricité à l'échelle de l'Amérique du Nord porte sur 22 entreprises : 12 qui desservent les principales villes des 9 autres provinces canadiennes et 10 établies dans autant d'États américains. Les résultats s'appuient, d'une part, sur un sondage auquel ont répondu 14 entreprises et, d'autre part, sur des estimations de factures effectuées par Hydro-Québec.

Les résultats présentés reflètent la facture totale pour différents niveaux de consommation. Si la facture est calculée à partir d'un tarif dégroupé, elle comprend toutes les composantes, notamment la fourniture, le transport et la distribution.

PÉRIODE CONSIDÉRÉE

Les montants des factures mensuelles ont été calculés à partir des tarifs en vigueur le 1^{er} avril 2021. Les plus récentes modifications tarifaires appliquées par les entreprises canadiennes étudiées entre le 1^{er} avril 2020 et le 1^{er} avril 2021 sont indiquées à l'annexe A.

NIVEAUX DE CONSOMMATION

Sept niveaux de consommation ont été retenus aux fins de l'analyse. Cependant, la collecte de données a été effectuée pour 21 niveaux de consommation, et les résultats figurent dans les tableaux détaillés.

PROGRAMMES OPTIONNELS

Les montants des factures ont été calculés en fonction des tarifs de base. Les tarifs ou les programmes optionnels qu'offrent certaines entreprises à leur clientèle résidentielle, commerciale, institutionnelle ou industrielle n'ont pas été pris en compte, étant donné que les modalités varient considérablement d'une entreprise à l'autre.

SITUATION GÉOGRAPHIQUE

Les distributeurs d'électricité appliquent parfois des tarifs différents dans les villes qu'ils desservent. De même, les taxes peuvent varier d'une région à l'autre. Ce n'est toutefois pas le cas au Québec où, à l'exception des territoires situés au nord du 53^e parallèle, les tarifs et les taxes sont appliqués de façon uniforme. Aux fins de la présente étude, les calculs ont été effectués de façon à estimer le plus fidèlement possible les factures d'électricité que paient les consommateurs dans chacune des villes au 1^{er} avril 2021.

TARIFS DIFFÉRENCIÉS DANS LE TEMPS

Les tarifs de certaines entreprises varient selon la saison ou l'heure (ou les deux) durant lesquelles l'énergie est consommée. Aux États-Unis, par exemple, plusieurs entreprises fixent des prix plus élevés l'été, lorsque les besoins en climatisation sont plus importants. Au Québec, par contre, c'est en hiver que la demande augmente à cause du chauffage. Ainsi, pour certaines entreprises, le 1^{er} avril peut correspondre à une période de l'année où le prix est élevé et, pour d'autres, à une période où le prix est bas. Un prix annuel moyen a été calculé dans le cas des entreprises qui offrent des tarifs de base différenciés dans le temps pour divers niveaux de consommation. Leurs noms figurent à l'annexe B.

CLAUSES D'AJUSTEMENT

Les tarifs de certains distributeurs comportent parfois des clauses permettant d'ajuster la facture d'électricité des clients en fonction de différentes variables. Comme les ajustements peuvent être appliqués mensuellement ou sur une plus longue période, les factures d'électricité émises par un distributeur donné ont pu varier entre le 1^{er} avril 2020 et le 1^{er} avril 2021, même si les tarifs de base n'ont pas été modifiés. L'annexe B dresse la liste des clauses d'ajustement qui ont été prises en considération dans le calcul des montants des factures. Dans le contexte de la pandémie de COVID-19, des entreprises ont pris des mesures pour venir en aide à leurs clients. Les clauses d'ajustement et les allègements tarifaires intégrés aux tarifs de base à cet effet et applicables à certaines catégories de clients ont été pris en compte.

TAXES

À l'exception des factures présentées à la section 2 des résultats détaillés, les taxes sont exclues de tous les calculs. L'annexe C dresse la liste des taxes applicables au 1^{er} avril 2021 par catégories de clients; elle indique aussi les cas pouvant faire l'objet d'un remboursement de taxes partiel ou complet.

TAUX DE CHANGE

Le taux de change utilisé pour convertir en dollars canadiens les factures exprimées en devise américaine est de 0,7959 \$ (1 \$ CA = 0,7959 \$ US), soit le taux en vigueur le 1^{er} avril 2021 à midi. Le dollar canadien s'est donc apprécié de 13,15 % face au dollar américain par rapport au 1^{er} avril 2020.

FAITS SAILLANTS

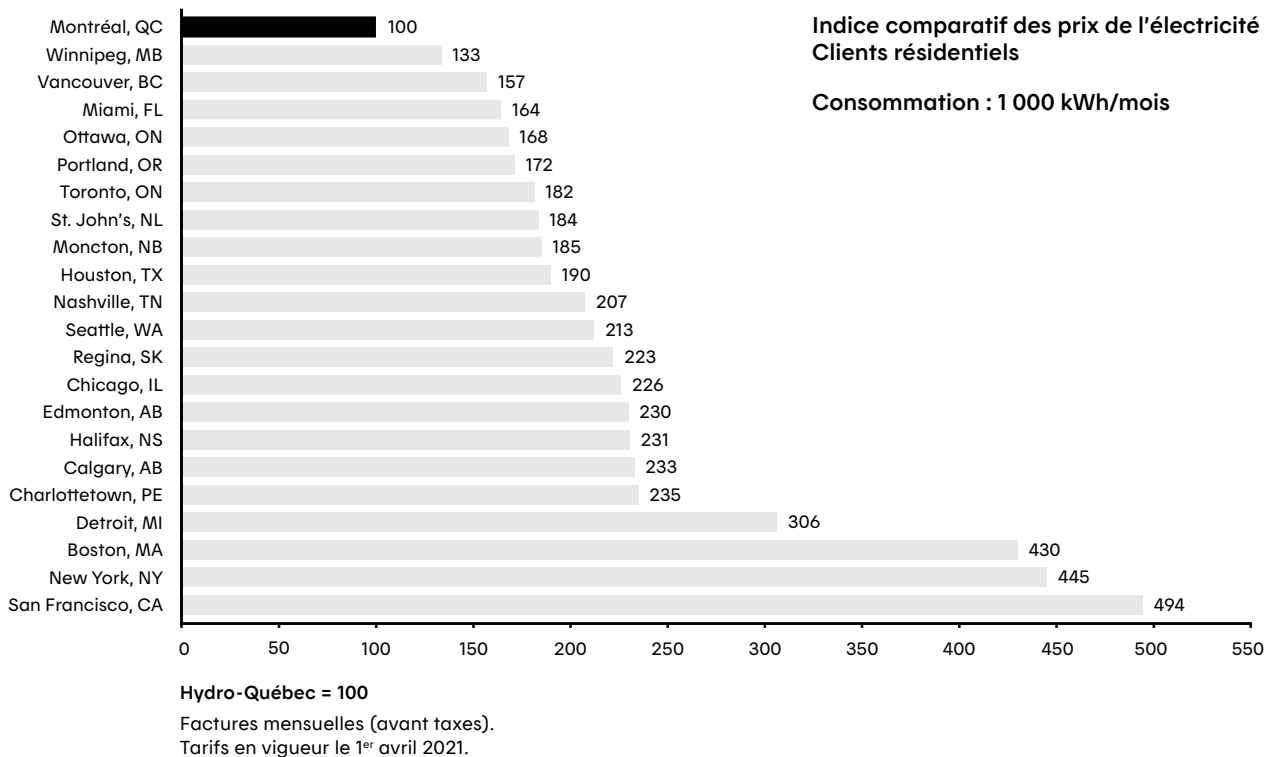
Le document intitulé *Tarifs d'électricité en vigueur le 1^{er} avril 2021* présente les tarifs d'Hydro-Québec établis conformément à l'annexe 1 de la *Loi sur Hydro-Québec*. Trois types de tarifs sont en vigueur : les tarifs domestiques, destinés aux clients résidentiels, le tarif industriel, destiné aux clients industriels de grande puissance, et les tarifs généraux, destinés aux autres clients. Les tarifs généraux s'appliquent selon le niveau de la puissance minimale à facturer : la petite puissance, la moyenne puissance et la grande puissance. Pour faciliter la comparaison, les factures d'électricité des entreprises étudiées ont été analysées en

fonction de ces catégories de clients. Quant au tarif industriel, il a servi au calcul des factures des clients de grande puissance.

CLIENTS RÉSIDENTIELS

Le tarif applicable aux clients résidentiels d'Hydro-Québec est parmi les plus avantageux de l'Amérique du Nord. Pour une consommation mensuelle de 1 000 kilowattheures (kWh), Montréal occupe une fois de plus la *première* position. Le graphique 1 présente les résultats de cette comparaison.

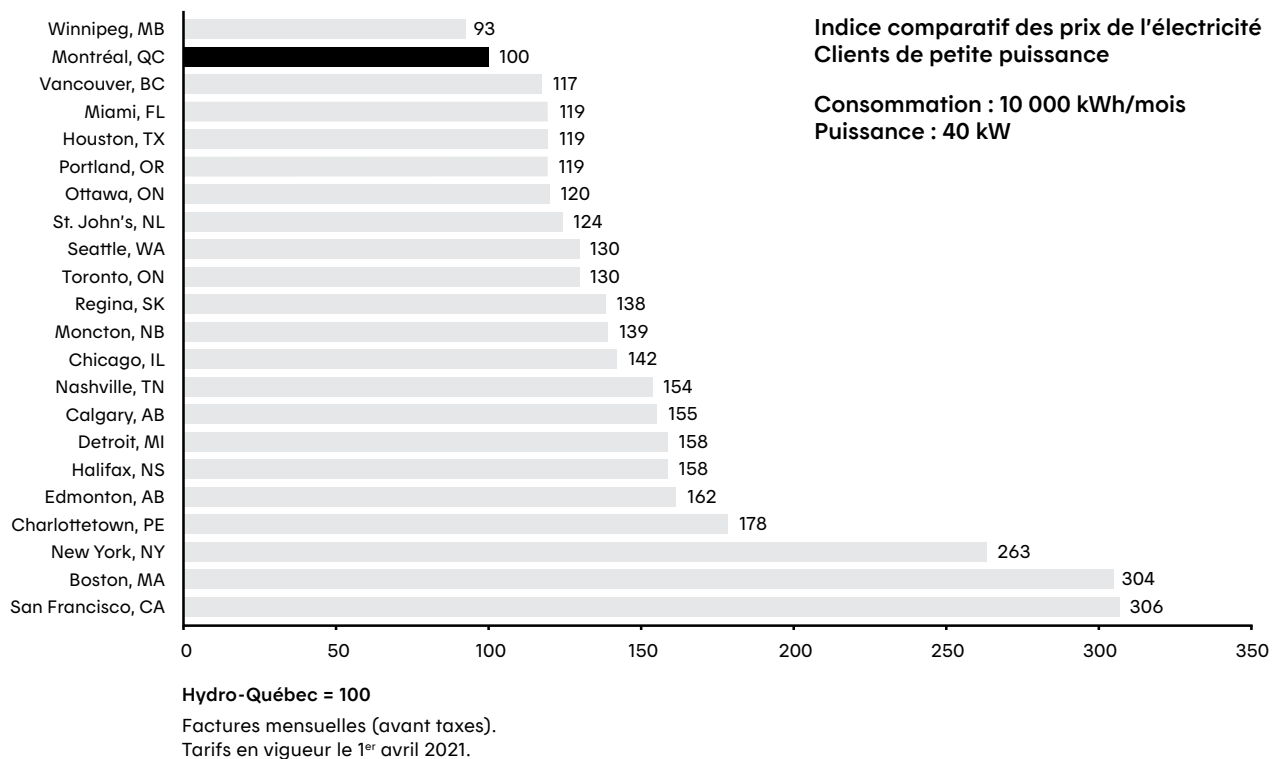
GRAPHIQUE 1



CLIENTS DE PETITE PUISSANCE (MOINS DE 100 kW)

La comparaison des factures de la clientèle de petite puissance a été établie pour une consommation mensuelle de 10 000 kWh et une puissance appelée de 40 kilowatts (kW). Cette année encore, Montréal occupe le deuxième rang. Le graphique 2 montre l'indice comparatif des prix.

GRAPHIQUE 2

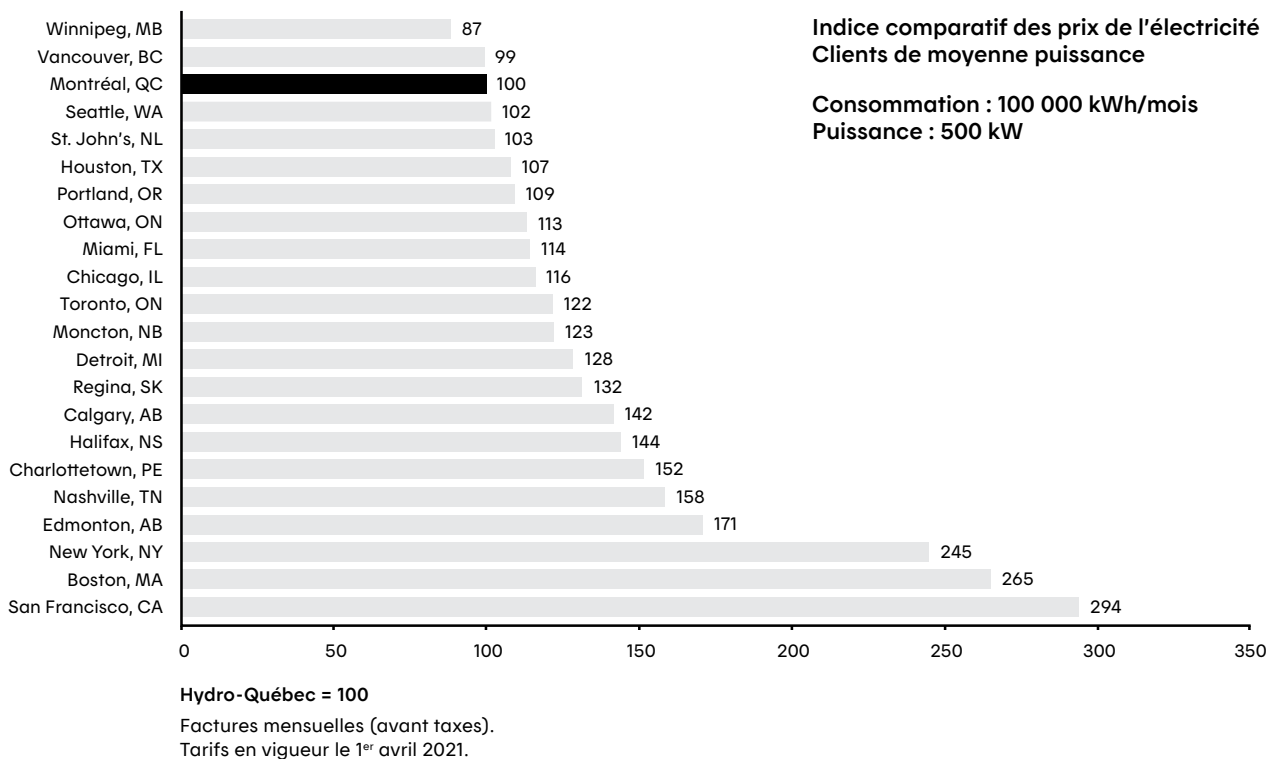


CLIENTS DE MOYENNE PUISSANCE (DE 100 À 5 000 kW)

Trois niveaux de consommation ont été analysés pour les clients de moyenne puissance. Dans les trois cas, les factures des clients d'Hydro-Québec sont demeurées inférieures à la moyenne pour les grandes villes nord-américaines. Les graphiques 3, 4 et 5 montrent l'indice comparatif des prix de l'électricité pour ces profils de consommation.

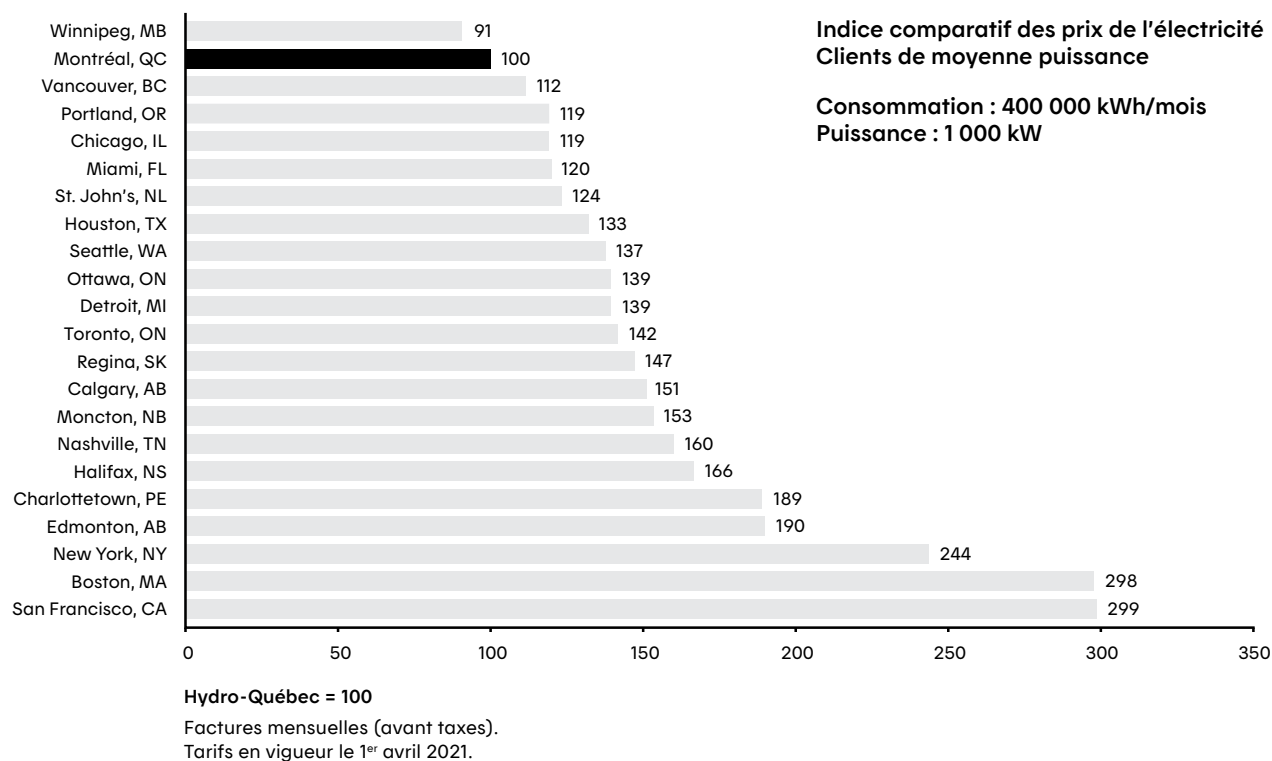
En ce qui concerne les clients de moyenne puissance pour lesquels la consommation mensuelle est de 100 000 kWh et la puissance appelée, de 500 kW, Montréal conserve sa *troisième* position.

GRAPHIQUE 3



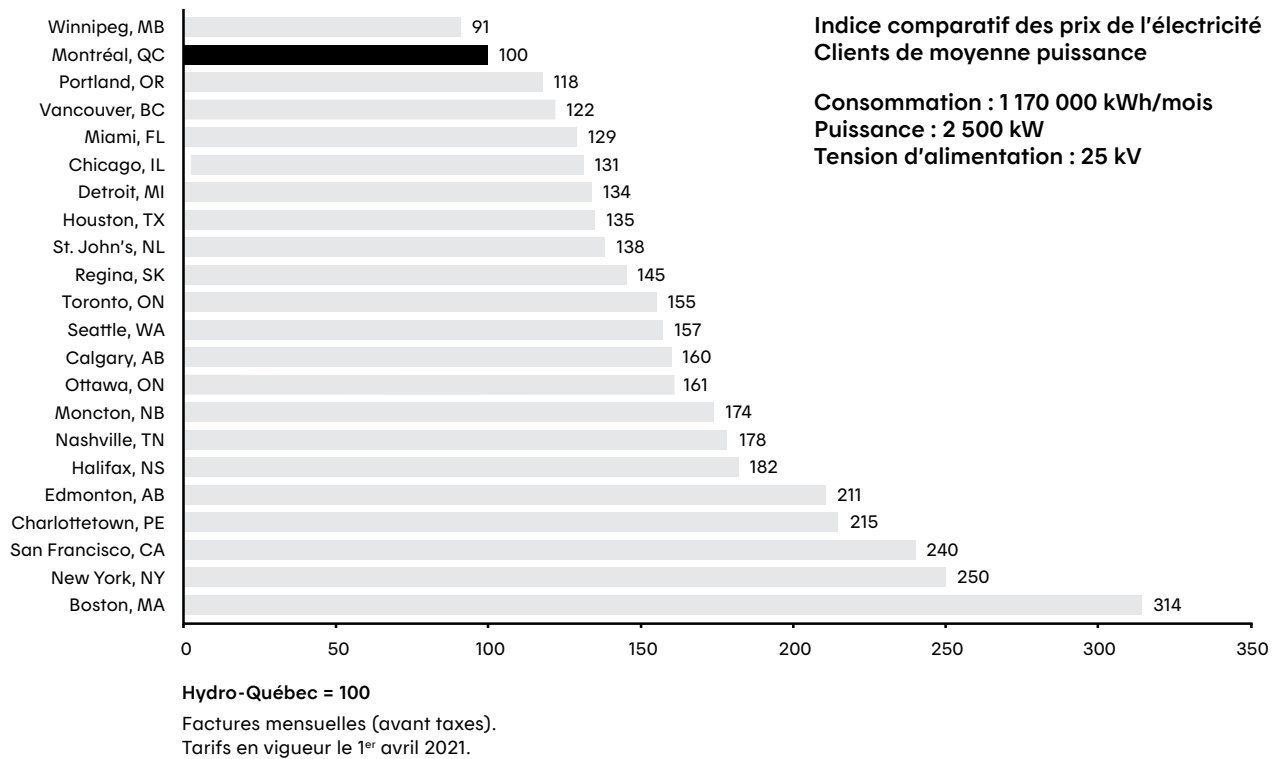
Pour ce qui est des clients ayant une consommation mensuelle de 400 000 kWh et une puissance appelée de 1 000 kW, Montréal se classe au deuxième rang.

GRAPHIQUE 4



Pour les clients dont la consommation mensuelle est de 1 170 000 kWh et la puissance appelée, de 2 500 kW, Montréal reste au *deuxième* rang.

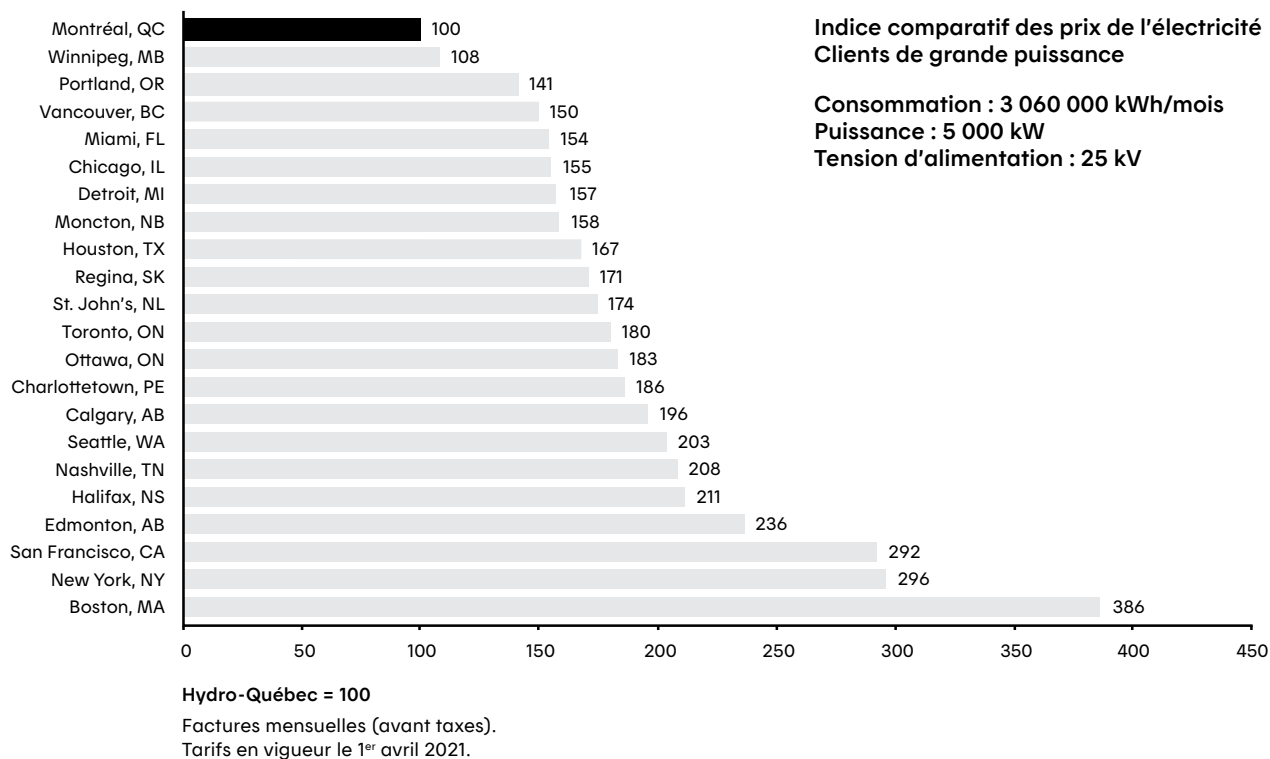
GRAPHIQUE 5



CLIENTS DE GRANDE PUISSANCE (5 000 kW OU PLUS)

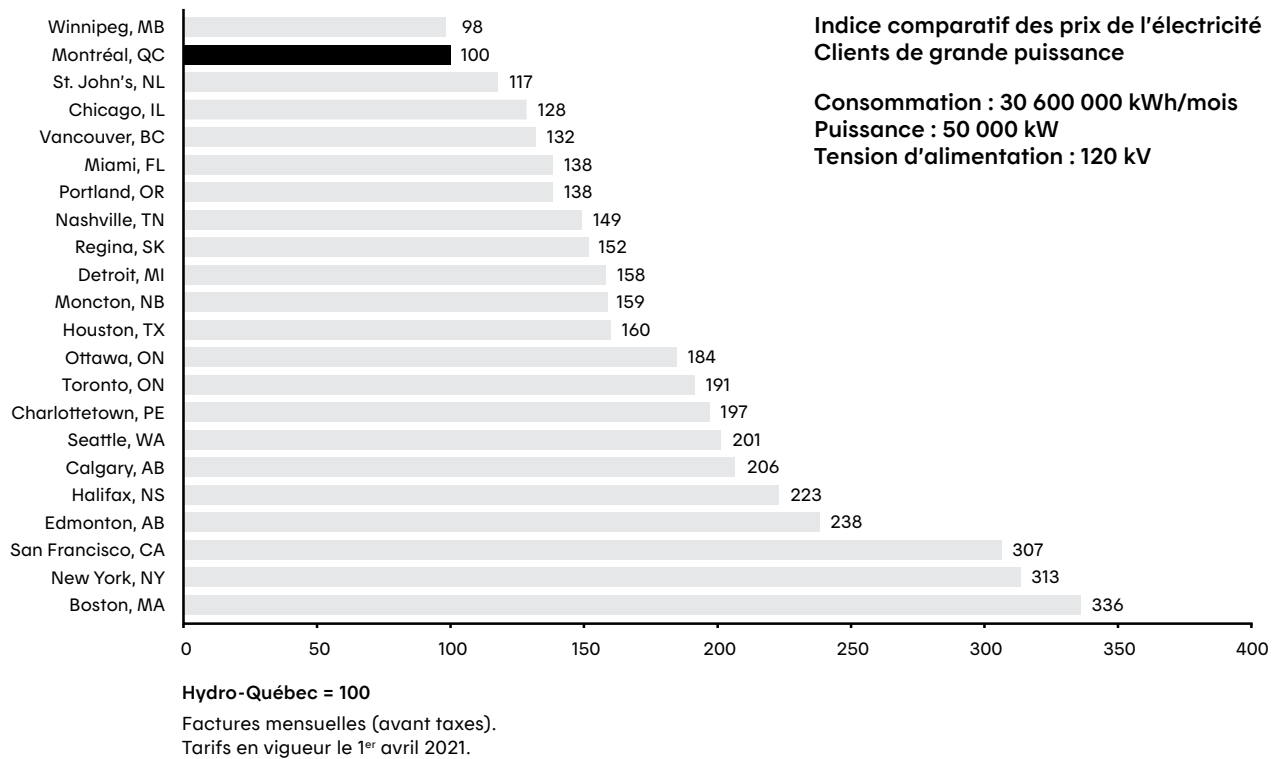
Le graphique 6 montre l'indice comparatif des prix pour les clients de grande puissance ayant une consommation mensuelle de 3 060 000 kWh et une puissance appelée de 5 000 kW. Montréal occupe la *première* position pour une troisième année consécutive.

GRAPHIQUE 6



En ce qui concerne les clients industriels pour lesquels la puissance appelée s'établit à 50 000 kW et le facteur d'utilisation, à 85 %, Montréal se classe en *deuxième* position, derrière Winnipeg.

GRAPHIQUE 7



01

Résultats détaillés

**Tableaux sommaires
(prix avant taxes)**

Factures mensuelles

Prix moyens

Indice comparatif

FACTURES MENSUELLES AU 1^{er} AVRIL 2021

(en \$ CA)

Tableau sommaire (prix avant taxes)

	Résidentiel	Petite puissance	Moyenne puissance			Grande puissance	
Puissance		40 kW	500 kW	1 000 kW	2 500 kW ¹	5 000 kW ¹	50 000 kW ²
Consommation	1 000 kWh	10 000 kWh	100 000 kWh	400 000 kWh	1 170 000 kWh	3 060 000 kWh	30 600 000 kWh
Facteur d'utilisation		35 %	28 %	56 %	65 %	85 %	85 %
Villes canadiennes							
Montréal, QC	73,94	1 015,39	12 353,50	32 647,70	80 973,75	160 339,50	1 517 815,00
Calgary, AB	172,57	1 576,37	17 513,54	49 218,39	129 528,58	313 653,00	3 129 370,30
Charlottetown, PE ³	173,77	1 809,17	18 795,97	61 540,97	174 162,97	298 940,00	2 989 400,00
Edmonton, AB ⁴	169,90	1 648,06	21 139,43	62 161,06	170 572,97	377 780,58	3 612 956,49
Halifax, NS	170,91	1 608,80	17 793,50	54 119,00	147 637,65	338 131,89	3 381 342,84
Moncton, NB	136,62	1 412,79	15 188,79	49 793,79	140 985,79	253 365,71	2 416 880,00
Ottawa, ON	124,54	1 221,35	13 929,74	45 234,85	130 192,37	292 717,69	2 790 092,79
Regina, SK	165,07	1 398,04	16 347,97	48 027,97	117 239,17	274 788,38	2 312 973,29
St. John's, NL ⁵	135,99	1 258,72	12 772,12	40 483,36	111 861,95	278 943,31	1 772 740,00
Toronto, ON ³	134,29	1 323,33	15 058,10	46 248,74	125 850,69	289 147,49	2 901 622,79
Vancouver, BC	115,80	1 186,69	12 178,09	36 408,09	99 115,20	240 987,20	2 007 867,96
Winnipeg, MB	98,69	946,94	10 724,08	29 857,48	73 645,92	173 808,57	1 483 328,88
Villes américaines							
Boston, MA	318,16	3 090,73	32 678,31	97 275,20	254 446,33	618 627,55	5 095 202,91
Chicago, IL	166,76	1 443,80	14 326,56	38 972,08	106 405,29	248 619,86	1 938 548,61
Detroit, MI ³	226,33	1 605,55	15 762,21	45 363,31	108 728,01	251 338,90	2 397 784,97
Houston, TX ³	140,27	1 206,05	13 240,07	43 519,42	109 152,96	267 133,90	2 431 553,83
Miami, FL ³	121,33	1 204,65	14 136,70	39 071,99	104 821,12	246 641,32	2 097 313,13
Nashville, TN	153,37	1 560,23	19 473,91	52 143,01	143 737,58	333 337,28	2 253 984,34
New York, NY ³	328,81	2 674,53	30 217,42	79 732,10	202 385,25	474 713,57	4 745 503,16
Portland, OR ³	127,49	1 208,93	13 458,82	38 771,47	95 492,56	225 389,82	2 099 099,43
San Francisco, CA ³	365,40	3 103,63	36 344,62	97 650,43	194 666,93	468 123,23	4 664 836,02
Seattle, WA	157,56	1 323,03	12 608,37	44 731,57	127 000,46	325 582,41	3 044 590,79
MOYENNE	171,71	1 583,04	17 547,36	51 498,73	134 027,43	306 914,14	2 776 582,16

1) Tension d'alimentation de 25 kV, transformateur appartenant au client.

2) Tension d'alimentation de 120 kV, transformateur appartenant au client.

3) Factures estimées par Hydro-Québec et pouvant différer des factures réelles.

4) Factures correspondant aux niveaux de consommation de 500 kW et plus estimées par Hydro-Québec à partir du tarif général applicable.

5) Selon les tarifs de Newfoundland and Labrador Hydro pour les clients dont la puissance appelée est de 30 000 kW et plus, et selon les tarifs de Newfoundland Power pour les autres catégories de clients.

PRIX MOYENS AU 1^{er} AVRIL 2021

(en ¢/kWh)¹

Tableau sommaire (prix avant taxes)

	Résidentiel	Petite puissance	Moyenne puissance			Grande puissance	
Puissance		40 kW	500 kW	1 000 kW	2 500 kW ²	5 000 kW ²	50 000 kW ³
Consommation	1 000 kWh	10 000 kWh	100 000 kWh	400 000 kWh	1 170 000 kWh	3 060 000 kWh	30 600 000 kWh
Facteur d'utilisation		35 %	28 %	56 %	65 %	85 %	85 %
Villes canadiennes							
Montréal, QC	7,39	10,15	12,35	8,16	6,92	5,24	4,96
Calgary, AB	17,26	15,76	17,51	12,30	11,07	10,25	10,23
Charlottetown, PE ⁴	17,38	18,09	18,80	15,39	14,89	9,77	9,77
Edmonton, AB ⁵	16,99	16,48	21,14	15,54	14,58	12,35	11,81
Halifax, NS	17,09	16,09	17,79	13,53	12,62	11,05	11,05
Moncton, NB	13,66	14,13	15,19	12,45	12,05	8,28	7,90
Ottawa, ON	12,45	12,21	13,93	11,31	11,13	9,57	9,12
Regina, SK	16,51	13,98	16,35	12,01	10,02	8,98	7,56
St. John's, NL ⁶	13,60	12,59	12,77	10,12	9,56	9,12	5,79
Toronto, ON ⁴	13,43	13,23	15,06	11,56	10,76	9,45	9,48
Vancouver, BC	11,58	11,87	12,18	9,10	8,47	7,88	6,56
Winnipeg, MB	9,87	9,47	10,72	7,46	6,29	5,68	4,85
Villes américaines							
Boston, MA	31,82	30,91	32,68	24,32	21,75	20,22	16,65
Chicago, IL	16,68	14,44	14,33	9,74	9,09	8,12	6,34
Detroit, MI ⁴	22,63	16,06	15,76	11,34	9,29	8,21	7,84
Houston, TX ⁴	14,03	12,06	13,24	10,88	9,33	8,73	7,95
Miami, FL ⁴	12,13	12,05	14,14	9,77	8,96	8,06	6,85
Nashville, TN	15,34	15,60	19,47	13,04	12,29	10,89	7,37
New York, NY ⁴	32,88	26,75	30,22	19,93	17,30	15,51	15,51
Portland, OR ⁴	12,75	12,09	13,46	9,69	8,16	7,37	6,86
San Francisco, CA ⁴	36,54	31,04	36,34	24,41	16,64	15,30	15,24
Seattle, WA	15,76	13,23	12,61	11,18	10,85	10,64	9,95
MOYENNE	17,17	15,83	17,55	12,87	11,46	10,03	9,07

1) En monnaie canadienne.

2) Tension d'alimentation de 25 kV, transformateur appartenant au client.

3) Tension d'alimentation de 120 kV, transformateur appartenant au client.

4) Factures estimées par Hydro-Québec et pouvant différer des factures réelles.

5) Factures correspondant aux niveaux de consommation de 500 kW et plus estimées par Hydro-Québec à partir du tarif général applicable.

6) Selon les tarifs de Newfoundland and Labrador Hydro pour les clients dont la puissance appelée est de 30 000 kW et plus, et selon les tarifs de Newfoundland Power pour les autres catégories de clients.

INDICE COMPARATIF AU 1^{er} AVRIL 2021

(Hydro-Québec = 100)

Tableau sommaire (prix avant taxes)

	Résidentiel	Petite puissance	Moyenne puissance			Grande puissance	
Puissance		40 kW	500 kW	1 000 kW	2 500 kW ¹	5 000 kW ¹	50 000 kW ²
Consommation	1 000 kWh	10 000 kWh	100 000 kWh	400 000 kWh	1 170 000 kWh	3 060 000 kWh	30 600 000 kWh
Facteur d'utilisation		35 %	28 %	56 %	65 %	85 %	85 %
Villes canadiennes							
Montréal, QC	100	100	100	100	100	100	100
Calgary, AB	233	155	142	151	160	196	206
Charlottetown, PE ³	235	178	152	189	215	186	197
Edmonton, AB ⁴	230	162	171	190	211	236	238
Halifax, NS	231	158	144	166	182	211	223
Moncton, NB	185	139	123	153	174	158	159
Ottawa, ON	168	120	113	139	161	183	184
Regina, SK	223	138	132	147	145	171	152
St. John's, NL ⁵	184	124	103	124	138	174	117
Toronto, ON ³	182	130	122	142	155	180	191
Vancouver, BC	157	117	99	112	122	150	132
Winnipeg, MB	133	93	87	91	91	108	98
Villes américaines							
Boston, MA	430	304	265	298	314	386	336
Chicago, IL	226	142	116	119	131	155	128
Detroit, MI ³	306	158	128	139	134	157	158
Houston, TX ³	190	119	107	133	135	167	160
Miami, FL ³	164	119	114	120	129	154	138
Nashville, TN	207	154	158	160	178	208	149
New York, NY ³	445	263	245	244	250	296	313
Portland, OR ³	172	119	109	119	118	141	138
San Francisco, CA ³	494	306	294	299	240	292	307
Seattle, WA	213	130	102	137	157	203	201
MOYENNE	232	156	142	158	166	191	183

1) Tension d'alimentation de 25 kV, transformateur appartenant au client.

2) Tension d'alimentation de 120 kV, transformateur appartenant au client.

3) Factures estimées par Hydro-Québec et pouvant différer des factures réelles.

4) Factures correspondant aux niveaux de consommation de 500 kW et plus estimées par Hydro-Québec à partir du tarif général applicable.

5) Selon les tarifs de Newfoundland and Labrador Hydro pour les clients dont la puissance appelée est de 30 000 kW et plus, et selon les tarifs de Newfoundland Power pour les autres catégories de clients.

02

Résultats détaillés

**Tableaux sommaires
(prix toutes taxes comprises)**

Factures mensuelles

Prix moyens

Indice comparatif

FACTURES MENSUELLES AU 1^{er} AVRIL 2021

(en \$ CA)

Tableau sommaire (prix toutes taxes comprises)

	Résidentiel	Petite puissance	Moyenne puissance			Grande puissance	
Puissance		40 kW	500 kW	1 000 kW	2 500 kW ¹	5 000 kW ¹	50 000 kW ²
Consommation	1 000 kWh	10 000 kWh	100 000 kWh	400 000 kWh	1 170 000 kWh	3 060 000 kWh	30 600 000 kWh
Facteur d'utilisation		35 %	28 %	56 %	65 %	85 %	85 %
Villes canadiennes							
Montréal, QC	85,02	1 167,45	14 203,44	37 536,70	93 099,57	184 350,35	1 745 107,80
Calgary, AB	181,20	1 655,19	18 389,22	51 679,31	136 005,01	329 335,65	3 285 838,82
Charlottetown, PE ³	199,84	2 080,55	21 615,37	70 772,12	200 287,42	343 781,00	3 437 810,00
Edmonton, AB ⁴	178,40	1 730,46	22 196,40	65 269,12	179 101,62	396 669,61	3 793 604,32
Halifax, NS	179,46	1 850,12	20 462,53	62 236,85	169 783,30	388 851,67	3 888 544,27
Moncton, NB	157,11	1 624,71	17 467,11	57 262,86	162 133,66	291 370,57	2 779 412,00
Ottawa, ON	145,08	1 422,85	15 740,60	51 115,39	147 117,37	330 770,99	3 152 804,85
Regina, SK	196,54	1 766,96	20 548,61	61 079,93	150 013,68	353 629,51	3 007 443,97
St. John's, NL ⁵	156,38	1 447,53	14 687,94	46 555,86	128 641,24	320 784,81	2 038 651,00
Toronto, ON ³	156,45	1 541,65	17 015,65	52 261,08	142 211,28	326 736,66	3 278 833,76
Vancouver, BC	123,58	1 246,03	12 787,00	38 228,50	104 070,96	253 036,56	2 108 261,36
Winnipeg, MB	113,13	1 110,29	12 573,98	35 007,89	82 225,67	194 057,27	1 656 136,69
Villes américaines							
Boston, MA	318,16	3 276,50	34 646,65	103 058,70	269 482,82	655 025,80	5 390 993,37
Chicago, IL	178,80	1 541,35	15 214,91	42 340,65	115 877,64	272 323,65	2 144 535,59
Detroit, MI ³	246,70	1 782,16	17 496,05	50 353,28	120 688,09	278 986,18	2 661 541,32
Houston, TX ³	141,67	1 300,96	14 267,73	46 973,74	117 975,56	288 785,03	2 628 684,42
Miami, FL ³	143,33	1 522,81	17 908,68	49 225,03	131 871,61	309 620,98	2 608 405,40
Nashville, TN	153,37	1 669,44	20 837,09	55 793,02	153 799,21	356 670,89	2 411 763,25
New York, NY ³	358,19	2 981,91	33 690,35	88 895,85	225 646,59	529 275,35	5 290 933,32
Portland, OR ³	129,31	1 226,39	13 654,64	39 331,90	96 914,47	228 758,74	2 130 553,16
San Francisco, CA ³	365,77	3 262,58	38 199,54	102 683,73	204 841,29	492 682,80	4 909 611,93
Seattle, WA	157,56	1 323,03	12 608,37	44 731,57	127 000,46	325 582,41	3 044 590,79
MOYENNE	184,77	1 751,41	19 373,27	56 926,96	148 126,75	338 685,75	3 063 366,43

1) Tension d'alimentation de 25 kV, transformateur appartenant au client.

2) Tension d'alimentation de 120 kV, transformateur appartenant au client.

3) Factures estimées par Hydro-Québec et pouvant différer des factures réelles.

4) Factures correspondant aux niveaux de consommation de 500 kW et plus estimées par Hydro-Québec à partir du tarif général applicable.

5) Selon les tarifs de Newfoundland and Labrador Hydro pour les clients dont la puissance appelée est de 30 000 kW et plus, et selon les tarifs de Newfoundland Power pour les autres catégories de clients.

PRIX MOYENS AU 1^{er} AVRIL 2021

(en ¢/kWh)¹

Tableau sommaire (prix toutes taxes comprises)

	Résidentiel	Petite puissance	Moyenne puissance			Grande puissance	
Puissance		40 kW	500 kW	1 000 kW	2 500 kW ²	5 000 kW ²	50 000 kW ³
Consommation	1 000 kWh	10 000 kWh	100 000 kWh	400 000 kWh	1 170 000 kWh	3 060 000 kWh	30 600 000 kWh
Facteur d'utilisation		35 %	28 %	56 %	65 %	85 %	85 %
Villes canadiennes							
Montréal, QC	8,50	11,67	14,20	9,38	7,96	6,02	5,70
Calgary, AB	18,12	16,55	18,39	12,92	11,62	10,76	10,74
Charlottetown, PE ⁴	19,98	20,81	21,62	17,69	17,12	11,23	11,23
Edmonton, AB ⁵	17,84	17,30	22,20	16,32	15,31	12,96	12,40
Halifax, NS	17,95	18,50	20,46	15,56	14,51	12,71	12,71
Moncton, NB	15,71	16,25	17,47	14,32	13,86	9,52	9,08
Ottawa, ON	14,51	14,23	15,74	12,78	12,57	10,81	10,30
Regina, SK	19,65	17,67	20,55	15,27	12,82	11,56	9,83
St. John's, NL ⁶	15,64	14,48	14,69	11,64	10,99	10,48	6,66
Toronto, ON ⁴	15,64	15,42	17,02	13,07	12,15	10,68	10,72
Vancouver, BC	12,36	12,46	12,79	9,56	8,89	8,27	6,89
Winnipeg, MB	11,31	11,10	12,57	8,75	7,03	6,34	5,41
Villes américaines							
Boston, MA	31,82	32,76	34,65	25,76	23,03	21,41	17,62
Chicago, IL	17,88	15,41	15,21	10,59	9,90	8,90	7,01
Detroit, MI ⁴	24,67	17,82	17,50	12,59	10,32	9,12	8,70
Houston, TX ⁴	14,17	13,01	14,27	11,74	10,08	9,44	8,59
Miami, FL ⁴	14,33	15,23	17,91	12,31	11,27	10,12	8,52
Nashville, TN	15,34	16,69	20,84	13,95	13,15	11,66	7,88
New York, NY ⁴	35,82	29,82	33,69	22,22	19,29	17,30	17,29
Portland, OR ⁴	12,93	12,26	13,65	9,83	8,28	7,48	6,96
San Francisco, CA ⁴	36,58	32,63	38,20	25,67	17,51	16,10	16,04
Seattle, WA	15,76	13,23	12,61	11,18	10,85	10,64	9,95
MOYENNE	18,48	17,51	19,37	14,23	12,66	11,07	10,01

1) En monnaie canadienne.

2) Tension d'alimentation de 25 kV, transformateur appartenant au client.

3) Tension d'alimentation de 120 kV, transformateur appartenant au client.

4) Factures estimées par Hydro-Québec et pouvant différer des factures réelles.

5) Factures correspondant aux niveaux de consommation de 500 kW et plus estimées par Hydro-Québec à partir du tarif général applicable.

6) Selon les tarifs de Newfoundland and Labrador Hydro pour les clients dont la puissance appelée est de 30 000 kW et plus, et selon les tarifs de Newfoundland Power pour les autres catégories de clients.

INDICE COMPARATIF AU 1^{er} AVRIL 2021

(Hydro-Québec = 100)

Tableau sommaire (prix toutes taxes comprises)

	Résidentiel	Petite puissance	Moyenne puissance			Grande puissance	
Puissance		40 kW	500 kW	1 000 kW	2 500 kW ¹	5 000 kW ¹	50 000 kW ²
Consommation	1 000 kWh	10 000 kWh	100 000 kWh	400 000 kWh	1 170 000 kWh	3 060 000 kWh	30 600 000 kWh
Facteur d'utilisation		35 %	28 %	56 %	65 %	85 %	85 %
Villes canadiennes							
Montréal, QC	100	100	100	100	100	100	100
Calgary, AB	213	142	129	138	146	179	188
Charlottetown, PE ³	235	178	152	189	215	186	197
Edmonton, AB ⁴	210	148	156	174	192	215	217
Halifax, NS	211	158	144	166	182	211	223
Moncton, NB	185	139	123	153	174	158	159
Ottawa, ON	171	122	111	136	158	179	181
Regina, SK	231	151	145	163	161	192	172
St. John's, NL ⁵	184	124	103	124	138	174	117
Toronto, ON ³	184	132	120	139	153	177	188
Vancouver, BC	145	107	90	102	112	137	121
Winnipeg, MB	133	95	89	93	88	105	95
Villes américaines							
Boston, MA	374	281	244	275	289	355	309
Chicago, IL	210	132	107	113	124	148	123
Detroit, MI ³	290	153	123	134	130	151	153
Houston, TX ³	167	111	100	125	127	157	151
Miami, FL ³	169	130	126	131	142	168	149
Nashville, TN	180	143	147	149	165	193	138
New York, NY ³	421	255	237	237	242	287	303
Portland, OR ³	152	105	96	105	104	124	122
San Francisco, CA ³	430	279	269	274	220	267	281
Seattle, WA	185	113	89	119	136	177	174
MOYENNE	217	150	136	152	159	184	176

1) Tension d'alimentation de 25 kV, transformateur appartenant au client.

2) Tension d'alimentation de 120 kV, transformateur appartenant au client.

3) Factures estimées par Hydro-Québec et pouvant différer des factures réelles.

4) Factures correspondant aux niveaux de consommation de 500 kW et plus estimées par Hydro-Québec à partir du tarif général applicable.

5) Selon les tarifs de Newfoundland and Labrador Hydro pour les clients dont la puissance appelée est de 30 000 kW et plus, et selon les tarifs de Newfoundland Power pour les autres catégories de clients.

03

Résultats détaillés

Résidentiel

Factures mensuelles

Prix moyens

Indice comparatif

RÉSIDENTIEL

Factures mensuelles au 1^{er} avril 2021

(en \$ CA)

Consommation	625 kWh	750 kWh	1 000 kWh	2 000 kWh	3 000 kWh
Villes canadiennes					
Montréal, QC	50,84	58,54	73,94	162,27	257,29
Calgary, AB	118,03	136,21	172,57	318,01	463,44
Charlottetown, PE ¹	117,82	136,47	173,77	322,97	441,77
Edmonton, AB	116,46	134,29	169,90	312,42	454,94
Halifax, NS	110,88	130,89	170,91	330,99	491,07
Moncton, NB	93,95	108,17	136,62	250,42	364,22
Ottawa, ON	86,66	99,29	124,54	225,53	326,52
Regina, SK	111,72	129,50	165,07	307,35	449,63
St. John's, NL ²	90,93	105,94	135,99	256,17	376,34
Toronto, ON ¹	95,31	108,31	134,29	238,24	342,18
Vancouver, BC	65,27	80,55	115,80	256,80	397,80
Winnipeg, MB	65,00	76,23	98,69	188,52	278,35
Villes américaines					
Boston, MA	202,16	240,81	318,16	627,52	936,88
Chicago, IL	111,74	130,07	166,76	313,53	460,30
Detroit, MI ¹	140,65	169,21	226,33	454,82	683,30
Houston, TX ¹	102,24	119,08	140,27	275,02	409,78
Miami, FL ¹	79,76	93,62	121,33	258,10	394,86
Nashville, TN	106,01	121,80	153,37	279,64	410,94
New York, NY ¹	213,18	251,72	328,81	637,15	945,50
Portland, OR ¹	84,63	98,92	127,49	269,00	410,51
San Francisco, CA ¹	215,18	266,37	365,40	844,21	1 356,15
Seattle, WA	95,09	115,91	157,56	324,16	490,77
MOYENNE	112,43	132,36	171,71	338,77	506,48

1) Factures estimées par Hydro-Québec et pouvant différer des factures réelles.

2) Selon les tarifs de Newfoundland Power.

RÉSIDENTIEL

Prix moyens au 1^{er} avril 2021

(en ¢/kWh)¹

Consommation	625 kWh	750 kWh	1 000 kWh	2 000 kWh	3 000 kWh
Villes canadiennes					
Montréal, QC	8,13	7,81	7,39	8,11	8,58
Calgary, AB	18,88	18,16	17,26	15,90	15,45
Charlottetown, PE ²	18,85	18,20	17,38	16,15	14,73
Edmonton, AB	18,63	17,91	16,99	15,62	15,16
Halifax, NS	17,74	17,45	17,09	16,55	16,37
Moncton, NB	15,03	14,42	13,66	12,52	12,14
Ottawa, ON	13,87	13,24	12,45	11,28	10,88
Regina, SK	17,87	17,27	16,51	15,37	14,99
St. John's, NL ³	14,55	14,13	13,60	12,81	12,54
Toronto, ON ²	15,25	14,44	13,43	11,91	11,41
Vancouver, BC	10,44	10,74	11,58	12,84	13,26
Winnipeg, MB	10,40	10,16	9,87	9,43	9,28
Villes américaines					
Boston, MA	32,35	32,11	31,82	31,38	31,23
Chicago, IL	17,88	17,34	16,68	15,68	15,34
Detroit, MI ²	22,50	22,56	22,63	22,74	22,78
Houston, TX ²	16,36	15,88	14,03	13,75	13,66
Miami, FL ²	12,76	12,48	12,13	12,90	13,16
Nashville, TN	16,96	16,24	15,34	13,98	13,70
New York, NY ²	34,11	33,56	32,88	31,86	31,52
Portland, OR ²	13,54	13,19	12,75	13,45	13,68
San Francisco, CA ²	34,43	35,52	36,54	42,21	45,20
Seattle, WA	15,21	15,45	15,76	16,21	16,36
MOYENNE	17,99	17,65	17,17	16,94	16,88

1) En monnaie canadienne.

2) Factures estimées par Hydro-Québec et pouvant différer des factures réelles.

3) Selon les tarifs de Newfoundland Power.

RÉSIDENTIEL

Indice comparatif au 1^{er} avril 2021

(Hydro-Québec = 100)

Consommation	625 kWh	750 kWh	1 000 kWh	2 000 kWh	3 000 kWh
Villes canadiennes					
Montréal, QC	100	100	100	100	100
Calgary, AB	232	233	233	196	180
Charlottetown, PE ¹	232	233	235	199	172
Edmonton, AB	229	229	230	193	177
Halifax, NS	218	224	231	204	191
Moncton, NB	185	185	185	154	142
Ottawa, ON	170	170	168	139	127
Regina, SK	220	221	223	189	175
St. John's, NL ²	179	181	184	158	146
Toronto, ON ¹	187	185	182	147	133
Vancouver, BC	128	138	157	158	155
Winnipeg, MB	128	130	133	116	108
Villes américaines					
Boston, MA	398	411	430	387	364
Chicago, IL	220	222	226	193	179
Detroit, MI ¹	277	289	306	280	266
Houston, TX ¹	201	203	190	169	159
Miami, FL ¹	157	160	164	159	153
Nashville, TN	209	208	207	172	160
New York, NY ¹	419	430	445	393	367
Portland, OR ¹	166	169	172	166	160
San Francisco, CA ¹	423	455	494	520	527
Seattle, WA	187	198	213	200	191
MOYENNE	221	226	232	209	197

1) Factures estimées par Hydro-Québec et pouvant différer des factures réelles.

2) Selon les tarifs de Newfoundland Power.

04

Résultats détaillés

Petite puissance

Factures mensuelles

Prix moyens

Indice comparatif

PETITE PUISSANCE

Factures mensuelles au 1^{er} avril 2021

(en \$ CA)

Puissance	6 kW	14 kW	40 kW	100 kW	100 kW
Consommation	750 kWh	2 000 kWh	10 000 kWh	14 000 kWh	25 000 kWh
Facteur d'utilisation	17 %	20 %	35 %	19 %	35 %
Villes canadiennes					
Montréal, QC	87,71	213,07	1 015,39	1 858,04	2 750,75
Calgary, AB	157,80	333,98	1 576,37	2 694,31	3 556,57
Charlottetown, PE ¹	161,90	390,77	1 809,17	3 095,37	4 416,47
Edmonton, AB	139,68	343,50	1 648,06	3 091,99	4 269,43
Halifax, NS	125,79	308,32	1 608,80	2 806,00	4 022,00
Moncton, NB	126,47	297,59	1 412,79	2 458,19	3 526,29
Ottawa, ON	106,60	257,24	1 221,35	1 906,08	3 385,54
Regina, SK	133,66	304,52	1 398,04	2 687,72	3 650,47
St. John's, NL ²	111,09	291,59	1 258,72	2 179,92	3 130,00
Toronto, ON ¹	128,01	289,54	1 323,33	2 010,36	3 467,37
Vancouver, BC	104,56	260,44	1 186,69	1 895,29	2 954,59
Winnipeg, MB	90,11	205,90	946,94	1 920,92	2 535,66
Villes américaines					
Boston, MA	225,25	577,59	3 090,73	6 166,08	8 228,93
Chicago, IL	172,46	382,06	1 443,80	2 496,30	3 559,41
Detroit, MI ¹	133,94	347,18	1 605,55	2 234,74	3 965,00
Houston, TX ¹	86,50	322,62	1 206,05	2 206,32	2 995,50
Miami, FL ¹	98,20	239,64	1 204,65	2 297,90	2 961,72
Nashville, TN	179,69	387,86	1 560,23	3 617,45	4 414,65
New York, NY ¹	252,05	835,68	2 674,53	5 517,69	6 582,83
Portland, OR ¹	115,61	270,72	1 208,93	2 095,69	2 973,59
San Francisco, CA ¹	252,68	653,18	3 103,63	5 053,62	7 449,43
Seattle, WA	99,23	264,61	1 323,03	1 916,32	3 026,13
MOYENNE	140,41	353,53	1 583,04	2 827,56	3 991,92

1) Factures estimées par Hydro-Québec et pouvant différer des factures réelles.

2) Selon les tarifs de Newfoundland Power.

PETITE PUISSANCE

Prix moyens au 1^{er} avril 2021

(en ¢/kWh)¹

Puissance	6 kW	14 kW	40 kW	100 kW	100 kW
Consommation	750 kWh	2 000 kWh	10 000 kWh	14 000 kWh	25 000 kWh
Facteur d'utilisation	17 %	20 %	35 %	19 %	35 %

Villes canadiennes

Montréal, QC	11,69	10,65	10,15	13,27	11,00
Calgary, AB	21,04	16,70	15,76	19,25	14,23
Charlottetown, PE ²	21,59	19,54	18,09	22,11	17,67
Edmonton, AB	18,62	17,18	16,48	22,09	17,08
Halifax, NS	16,77	15,42	16,09	20,04	16,09
Moncton, NB	16,86	14,88	14,13	17,56	14,11
Ottawa, ON	14,21	12,86	12,21	13,61	13,54
Regina, SK	17,82	15,23	13,98	19,20	14,60
St. John's, NL ³	14,81	14,58	12,59	15,57	12,52
Toronto, ON ²	17,07	14,48	13,23	14,36	13,87
Vancouver, BC	13,94	13,02	11,87	13,54	11,82
Winnipeg, MB	12,01	10,30	9,47	13,72	10,14

Villes américaines

Boston, MA	30,03	28,88	30,91	44,04	32,92
Chicago, IL	22,99	19,10	14,44	17,83	14,24
Detroit, MI ²	17,86	17,36	16,06	15,96	15,86
Houston, TX ²	11,53	16,13	12,06	15,76	11,98
Miami, FL ²	13,09	11,98	12,05	16,41	11,85
Nashville, TN	23,96	19,39	15,60	25,84	17,66
New York, NY ²	33,61	41,78	26,75	39,41	26,33
Portland, OR ²	15,41	13,54	12,09	14,97	11,89
San Francisco, CA ²	33,69	32,66	31,04	36,10	29,80
Seattle, WA	13,23	13,23	13,23	13,69	12,10
MOYENNE	18,72	17,68	15,83	20,20	15,97

1) En monnaie canadienne.

2) Factures estimées par Hydro-Québec et pouvant différer des factures réelles.

3) Selon les tarifs de Newfoundland Power.

PETITE PUISSANCE

Indice comparatif au 1^{er} avril 2021

(Hydro-Québec = 100)

Puissance	6 kW	14 kW	40 kW	100 kW	100 kW
Consommation	750 kWh	2 000 kWh	10 000 kWh	14 000 kWh	25 000 kWh
Facteur d'utilisation	17 %	20 %	35 %	19 %	35 %
Villes canadiennes					
Montréal, QC	100	100	100	100	100
Calgary, AB	180	157	155	145	129
Charlottetown, PE ¹	185	183	178	167	161
Edmonton, AB	159	161	162	166	155
Halifax, NS	143	145	158	151	146
Moncton, NB	144	140	139	132	128
Ottawa, ON	122	121	120	103	123
Regina, SK	152	143	138	145	133
St. John's, NL ²	127	137	124	117	114
Toronto, ON ¹	146	136	130	108	126
Vancouver, BC	119	122	117	102	107
Winnipeg, MB	103	97	93	103	92
Villes américaines					
Boston, MA	257	271	304	332	299
Chicago, IL	197	179	142	134	129
Detroit, MI ¹	153	163	158	120	144
Houston, TX ¹	99	151	119	119	109
Miami, FL ¹	112	112	119	124	108
Nashville, TN	205	182	154	195	160
New York, NY ¹	287	392	263	297	239
Portland, OR ¹	132	127	119	113	108
San Francisco, CA ¹	288	307	306	272	271
Seattle, WA	113	124	130	103	110
MOYENNE	160	166	156	152	145

1) Factures estimées par Hydro-Québec et pouvant différer des factures réelles.

2) Selon les tarifs de Newfoundland Power.

05

Résultats détaillés

Moyenne puissance

Factures mensuelles

Prix moyens

Indice comparatif

MOYENNE PUISSANCE

Factures mensuelles au 1^{er} avril 2021

(en \$ CA)

Puissance	500 kW	500 kW	1 000 kW	1 000 kW	2 500 kW ¹
Consommation	100 000 kWh	200 000 kWh	200 000 kWh	400 000 kWh	1 170 000 kWh
Facteur d'utilisation	28 %	56 %	28 %	56 %	65 %
Villes canadiennes					
Montréal, QC	12 353,50	17 575,00	24 707,00	32 647,70	80 973,75
Calgary, AB	17 513,54	24 963,56	34 318,36	49 218,39	129 528,58
Charlottetown, PE ²	18 795,97	30 805,97	37 520,97	61 540,97	174 162,97
Edmonton, AB ³	21 139,43	32 410,96	39 618,01	62 161,06	170 572,97
Halifax, NS	17 793,50	27 059,50	35 587,00	54 119,00	147 637,65
Moncton, NB	15 188,79	24 898,79	30 373,79	49 793,79	140 985,79
Ottawa, ON	13 929,74	22 717,55	27 659,22	45 234,85	130 192,37
Regina, SK	16 347,97	24 021,97	32 679,97	48 027,97	117 239,17
St. John's, NL ⁴	12 772,12	20 939,74	24 307,69	40 483,36	111 861,95
Toronto, ON ²	15 058,10	23 386,75	29 758,00	46 248,74	125 850,69
Vancouver, BC	12 178,09	18 208,09	24 348,09	36 408,09	99 115,20
Winnipeg, MB	10 724,08	15 052,08	21 201,48	29 857,48	73 645,92
Villes américaines					
Boston, MA	32 678,31	48 738,12	65 155,59	97 275,20	254 446,33
Chicago, IL	14 326,56	19 565,25	28 494,71	38 972,08	106 405,29
Detroit, MI ²	15 762,21	22 800,93	31 491,82	45 363,31	108 728,01
Houston, TX ²	13 240,07	20 414,37	29 170,83	43 519,42	109 152,96
Miami, FL ²	14 136,70	19 585,88	28 173,64	39 071,99	104 821,12
Nashville, TN	19 473,91	26 186,65	38 717,54	52 143,01	143 737,58
New York, NY ²	30 217,42	39 900,54	60 365,85	79 732,10	202 385,25
Portland, OR ²	13 458,82	19 414,28	27 025,52	38 771,47	95 492,56
San Francisco, CA ²	36 344,62	50 181,40	71 254,82	97 650,43	194 666,93
Seattle, WA	12 608,37	22 697,58	24 784,43	44 731,57	127 000,46
MOYENNE	17 547,36	25 978,41	34 850,65	51 498,73	134 027,43

1) Tension d'alimentation de 25 kV, transformateur appartenant au client.

2) Factures estimées par Hydro-Québec et pouvant différer des factures réelles.

3) Factures correspondant aux niveaux de consommation de 500 kW et plus estimées par Hydro-Québec à partir du tarif général applicable.

4) Selon les tarifs de Newfoundland Power.

MOYENNE PUISSANCE

Prix moyens au 1^{er} avril 2021

(en ¢/kWh)¹

Puissance	500 kW	500 kW	1 000 kW	1 000 kW	2 500 kW ²
Consommation	100 000 kWh	200 000 kWh	200 000 kWh	400 000 kWh	1 170 000 kWh
Facteur d'utilisation	28 %	56 %	28 %	56 %	65 %

Villes canadiennes

Montréal, QC	12,35	8,79	12,35	8,16	6,92
Calgary, AB	17,51	12,48	17,16	12,30	11,07
Charlottetown, PE ³	18,80	15,40	18,76	15,39	14,89
Edmonton, AB ⁴	21,14	16,21	19,81	15,54	14,58
Halifax, NS	17,79	13,53	17,79	13,53	12,62
Moncton, NB	15,19	12,45	15,19	12,45	12,05
Ottawa, ON	13,93	11,36	13,83	11,31	11,13
Regina, SK	16,35	12,01	16,34	12,01	10,02
St. John's, NL ⁵	12,77	10,47	12,15	10,12	9,56
Toronto, ON ³	15,06	11,69	14,88	11,56	10,76
Vancouver, BC	12,18	9,10	12,17	9,10	8,47
Winnipeg, MB	10,72	7,53	10,60	7,46	6,29

Villes américaines

Boston, MA	32,68	24,37	32,58	24,32	21,75
Chicago, IL	14,33	9,78	14,25	9,74	9,09
Detroit, MI ³	15,76	11,40	15,75	11,34	9,29
Houston, TX ³	13,24	10,21	14,59	10,88	9,33
Miami, FL ³	14,14	9,79	14,09	9,77	8,96
Nashville, TN	19,47	13,09	19,36	13,04	12,29
New York, NY ³	30,22	19,95	30,18	19,93	17,30
Portland, OR ³	13,46	9,71	13,51	9,69	8,16
San Francisco, CA ³	36,34	25,09	35,63	24,41	16,64
Seattle, WA	12,61	11,35	12,39	11,18	10,85
MOYENNE	17,55	12,99	17,43	12,87	11,46

1) En monnaie canadienne.

2) Tension d'alimentation de 25 kV, transformateur appartenant au client.

3) Factures estimées par Hydro-Québec et pouvant différer des factures réelles.

4) Factures correspondant aux niveaux de consommation de 500 kW et plus estimées par Hydro-Québec à partir du tarif général applicable.

5) Selon les tarifs de Newfoundland Power.

MOYENNE PUISSANCE

Indice comparatif au 1^{er} avril 2021

(Hydro-Québec = 100)

Puissance	500 kW	500 kW	1 000 kW	1 000 kW	2 500 kW ¹
Consommation	100 000 kWh	200 000 kWh	200 000 kWh	400 000 kWh	1 170 000 kWh
Facteur d'utilisation	28 %	56 %	28 %	56 %	65 %
Villes canadiennes					
Montréal, QC	100	100	100	100	100
Calgary, AB	142	142	139	151	160
Charlottetown, PE ²	152	175	152	189	215
Edmonton, AB ³	171	184	160	190	211
Halifax, NS	144	154	144	166	182
Moncton, NB	123	142	123	153	174
Ottawa, ON	113	129	112	139	161
Regina, SK	132	137	132	147	145
St. John's, NL ⁴	103	119	98	124	138
Toronto, ON ²	122	133	120	142	155
Vancouver, BC	99	104	99	112	122
Winnipeg, MB	87	86	86	91	91
Villes américaines					
Boston, MA	265	277	264	298	314
Chicago, IL	116	111	115	119	131
Detroit, MI ²	128	130	127	139	134
Houston, TX ²	107	116	118	133	135
Miami, FL ²	114	111	114	120	129
Nashville, TN	158	149	157	160	178
New York, NY ²	245	227	244	244	250
Portland, OR ²	109	110	109	119	118
San Francisco, CA ²	294	286	288	299	240
Seattle, WA	102	129	100	137	157
MOYENNE	142	148	141	158	166

1) Tension d'alimentation de 25 kV, transformateur appartenant au client.

2) Factures estimées par Hydro-Québec et pouvant différer des factures réelles.

3) Factures correspondant aux niveaux de consommation de 500 kW et plus estimées par Hydro-Québec à partir du tarif général applicable.

4) Selon les tarifs de Newfoundland Power.

06

Résultats détaillés

Grande puissance

Factures mensuelles

Prix moyens

Indice comparatif

GRANDE PUISSANCE

Factures mensuelles au 1^{er} avril 2021

(en \$ CA)

Puissance	5 000 kW	5 000 kW	10 000 kW	30 000 kW	50 000 kW	50 000 kW
Consommation	2 340 000 kWh	3 060 000 kWh	5 760 000 kWh	17 520 000 kWh	23 400 000 kWh	30 600 000 kWh
Tension ¹	25 kV	25 kV	120 kV	120 kV	120 kV	120 kV
Facteur d'utilisation	65 %	85 %	80 %	81 %	65 %	85 %

Villes canadiennes

Montréal, QC	136 536,30	160 339,50	291 661,40	882 918,60	1 279 783,00	1 517 815,00
Calgary, AB	254 773,10	313 653,00	597 067,89	1 809 245,86	2 540 571,34	3 129 370,30
Charlottetown, PE ²	245 660,00	298 940,00	571 240,00	1 731 480,00	2 456 600,00	2 989 400,00
Edmonton, AB ³	305 679,80	377 780,58	696 038,46	2 094 983,34	2 933 782,28	3 612 956,49
Halifax, NS	273 425,49	338 131,89	643 910,57	1 953 312,51	2 734 278,84	3 381 342,84
Moncton, NB	213 317,87	253 365,71	463 648,00	1 404 096,00	2 022 320,00	2 416 880,00
Ottawa, ON	283 744,16	292 717,69	565 717,05	1 669 679,18	2 700 357,46	2 790 092,79
Regina, SK	225 093,98	274 788,38	446 691,58	1 339 513,04	1 873 125,29	2 312 973,29
St. John's, NL ⁴	220 710,90	278 943,31	522 667,31	1 029 708,00	1 481 860,00	1 772 740,00
Toronto, ON ²	281 388,18	289 147,49	579 282,33	1 732 293,68	2 812 616,88	2 901 622,79
Vancouver, BC	198 222,44	240 987,20	383 307,33	1 162 105,85	1 642 611,96	2 007 867,96
Winnipeg, MB	144 540,57	173 808,57	283 602,14	859 520,71	1 222 112,88	1 483 328,88

Villes américaines

Boston, MA	508 578,55	618 627,55	968 464,88	2 938 651,09	4 078 663,15	5 095 202,91
Chicago, IL	212 014,06	248 619,86	372 597,86	1 120 892,59	1 572 490,55	1 938 548,61
Detroit, MI ²	216 834,26	251 338,90	463 154,89	1 399 487,50	2 059 794,77	2 397 784,97
Houston, TX ²	215 530,56	267 133,90	461 787,58	1 399 856,07	1 920 848,75	2 431 553,83
Miami, FL ²	209 343,17	246 641,32	405 199,55	1 221 212,61	1 769 563,41	2 097 313,13
Nashville, TN	284 191,41	333 337,28	413 384,76	1 215 950,25	1 828 977,05	2 253 984,34
New York, NY ²	404 589,11	474 713,57	914 183,51	2 765 562,58	4 044 258,53	4 745 503,16
Portland, OR ²	187 940,23	225 389,82	404 822,49	1 220 076,12	1 751 264,83	2 099 099,43
San Francisco, CA ²	386 777,04	468 123,23	893 751,55	2 704 726,44	3 851 374,10	4 664 836,02
Seattle, WA	254 151,14	325 582,41	576 272,22	1 750 200,65	2 379 421,54	3 044 590,79
MOYENNE	257 411,01	306 914,14	541 747,88	1 609 339,67	2 316 212,57	2 776 582,16

1) Transformateur appartenant au client.

2) Factures estimées par Hydro-Québec et pouvant différer des factures réelles.

3) Factures correspondant aux niveaux de consommation de 500 kW et plus estimées par Hydro-Québec à partir du tarif général applicable.

4) Selon les tarifs de Newfoundland and Labrador Hydro pour les clients dont la puissance appelée est de 30 000 kW et plus, et selon les tarifs de Newfoundland Power pour les autres catégories de clients.

GRANDE PUISSANCE

Prix moyens au 1^{er} avril 2021

(en ¢/kWh)¹

Puissance	5 000 kW	5 000 kW	10 000 kW	30 000 kW	50 000 kW	50 000 kW
Consommation	2 340 000 kWh	3 060 000 kWh	5 760 000 kWh	17 520 000 kWh	23 400 000 kWh	30 600 000 kWh
Tension ²	25 kV	25 kV	120 kV	120 kV	120 kV	120 kV
Facteur d'utilisation	65 %	85 %	80 %	81 %	65 %	85 %

Villes canadiennes

Montréal, QC	5,83	5,24	5,06	5,04	5,47	4,96
Calgary, AB	10,89	10,25	10,37	10,33	10,86	10,23
Charlottetown, PE ³	10,50	9,77	9,92	9,88	10,50	9,77
Edmonton, AB ⁴	13,06	12,35	12,08	11,96	12,54	11,81
Halifax, NS	11,68	11,05	11,18	11,15	11,68	11,05
Moncton, NB	9,12	8,28	8,05	8,01	8,64	7,90
Ottawa, ON	12,13	9,57	9,82	9,53	11,54	9,12
Regina, SK	9,62	8,98	7,76	7,65	8,00	7,56
St. John's, NL ⁵	9,43	9,12	9,07	5,88	6,33	5,79
Toronto, ON ³	12,03	9,45	10,06	9,89	12,02	9,48
Vancouver, BC	8,47	7,88	6,65	6,63	7,02	6,56
Winnipeg, MB	6,18	5,68	4,92	4,91	5,22	4,85

Villes américaines

Boston, MA	21,73	20,22	16,81	16,77	17,43	16,65
Chicago, IL	9,06	8,12	6,47	6,40	6,72	6,34
Detroit, MI ³	9,27	8,21	8,04	7,99	8,80	7,84
Houston, TX ³	9,21	8,73	8,02	7,99	8,21	7,95
Miami, FL ³	8,95	8,06	7,03	6,97	7,56	6,85
Nashville, TN	12,14	10,89	7,18	6,94	7,82	7,37
New York, NY ³	17,29	15,51	15,87	15,79	17,28	15,51
Portland, OR ³	8,03	7,37	7,03	6,96	7,48	6,86
San Francisco, CA ³	16,53	15,30	15,52	15,44	16,46	15,24
Seattle, WA	10,86	10,64	10,00	9,99	10,17	9,95
MOYENNE	11,00	10,03	9,41	9,19	9,90	9,07

1) En monnaie canadienne.

2) Transformateur appartenant au client.

3) Factures estimées par Hydro-Québec et pouvant différer des factures réelles.

4) Factures correspondant aux niveaux de consommation de 500 kW et plus estimées par Hydro-Québec à partir du tarif général applicable.

5) Selon les tarifs de Newfoundland and Labrador Hydro pour les clients dont la puissance appelée est de 30 000 kW et plus, et selon les tarifs de Newfoundland Power pour les autres catégories de clients.

GRANDE PUISSANCE

Indice comparatif au 1^{er} avril 2021

(Hydro-Québec = 100)

Puissance	5 000 kW	5 000 kW	10 000 kW	30 000 kW	50 000 kW	50 000 kW
Consommation	2 340 000 kWh	3 060 000 kWh	5 760 000 kWh	17 520 000 kWh	23 400 000 kWh	30 600 000 kWh
Tension ¹	25 kV	25 kV	120 kV	120 kV	120 kV	120 kV
Facteur d'utilisation	65 %	85 %	80 %	81 %	65 %	85 %

Villes canadiennes

Montréal, QC	100	100	100	100	100	100
Calgary, AB	187	196	205	205	199	206
Charlottetown, PE ²	180	186	196	196	192	197
Edmonton, AB ³	224	236	239	237	229	238
Halifax, NS	200	211	221	221	214	223
Moncton, NB	156	158	159	159	158	159
Ottawa, ON	208	183	194	189	211	184
Regina, SK	165	171	153	152	146	152
St. John's, NL ⁴	162	174	179	117	116	117
Toronto, ON ²	206	180	199	196	220	191
Vancouver, BC	145	150	131	132	128	132
Winnipeg, MB	106	108	97	97	95	98

Villes américaines

Boston, MA	372	386	332	333	319	336
Chicago, IL	155	155	128	127	123	128
Detroit, MI ²	159	157	159	159	161	158
Houston, TX ²	158	167	158	159	150	160
Miami, FL ²	153	154	139	138	138	138
Nashville, TN	208	208	142	138	143	149
New York, NY ²	296	296	313	313	316	313
Portland, OR ²	138	141	139	138	137	138
San Francisco, CA ²	283	292	306	306	301	307
Seattle, WA	186	203	198	198	186	201
MOYENNE	189	191	186	182	181	183

1) Transformateur appartenant au client.

2) Factures estimées par Hydro-Québec et pouvant différer des factures réelles.

3) Factures correspondant aux niveaux de consommation de 500 kW et plus estimées par Hydro-Québec à partir du tarif général applicable.

4) Selon les tarifs de Newfoundland and Labrador Hydro pour les clients dont la puissance appelée est de 30 000 kW et plus, et selon les tarifs de Newfoundland Power pour les autres catégories de clients.



Annexe

Modifications tarifaires

Modifications globales

Modifications par
catégories de clients

MODIFICATIONS TARIFAIRES

Modifications globales

	Avant avril 2020		Entre le 1 ^{er} avril 2020 et le 1 ^{er} avril 2021		Remarque
	Année	%	Date	%	
Entreprises canadiennes					
Hydro-Québec, QC	2019	0,9	1 ^{er} avril 2021	1,3	
ENMAX, AB	2020	2,31	1 ^{er} janvier 2021	3,07	Applicable à la composante distribution seulement
Maritime Electric, PE	2018	2,3	1 ^{er} janvier 2021	3,0	
EPCOR, AB	2017	nd	—	—	
Nova Scotia Power, NS	2020	nd	1 ^{er} janvier 2021	nd	
Énergie NB, NB	2019	2,48	31 mars 2021	1,82	
Hydro Ottawa, ON	2020	nd	1 ^{er} janvier 2021 1 ^{er} novembre 2020 1 ^{er} juin 2020	nd nd nd	
SaskPower, SK	2018	3,5	—	—	
Newfoundland Power, NL ¹	2019	6,4	—	—	
Newfoundland and Labrador Hydro, NL ¹	2020	2,7	1 ^{er} février 2021	-8,5	
Toronto Hydro, ON	2020	nd	1 ^{er} janvier 2021	nd	
BC Hydro, BC	2020	-1,62	1 ^{er} avril 2021	1,16	
Manitoba Hydro, MB	2019	2,5	1 ^{er} décembre 2020 1 ^{er} septembre 2020	2,9 nd	
Information pour les entreprises américaines non disponible.					

nd : non disponible

1) Selon les tarifs de Newfoundland and Labrador Hydro pour les clients dont la puissance appelée est de 30 000 kW et plus, et selon les tarifs de Newfoundland Power pour les autres catégories de clients.

MODIFICATIONS TARIFAIRES (entre le 1^{er} avril 2020 et le 1^{er} avril 2021)

Modifications par catégories de clients

	Date	Résidentiel %	Général %	Industriel %	Moyenne %
Entreprises canadiennes					
Hydro-Québec, QC	1 ^{er} avril 2021	1,3	1,3 ¹ 1,3 ² 1,3 ³	0,8	1,3
ENMAX, AB	1 ^{er} janvier 2021	13,73 ⁴	11,67 ¹ 4,99 ² -4,31 ³ -10,70 ³	nd	3,07 ⁴
Maritime Electric, PE	1 ^{er} janvier 2021	3,0	3,0	3,0	3,0
EPCOR, AB	—	—	—	—	—
Nova Scotia Power, NS	1 ^{er} janvier 2021	1,2	0,4 ¹ 2,0 ² 0,002 ³	1,9 ⁵ 3,0 ⁶ 3,0 ⁷	nd
Énergie NB, NB	31 mars 2021	1,82	1,82	1,82	1,82
Hydro Ottawa, ON	1 ^{er} janvier 2021 1 ^{er} novembre 2020 1 ^{er} juin 2020	-0,14 ⁸ 1,07 ¹⁰ 17,05 ¹¹	-1,27 ⁸ 1,17 ¹⁰ 17,79 ¹¹	-2,04 ⁹ -17,27 7,58 ¹²	nd nd nd
SaskPower, SK	—	—	—	—	—
Newfoundland Power, NL ¹³	—	—	—	—	—
Newfoundland and Labrador Hydro, NL ¹³	1 ^{er} février 2021	—	—	-8,5	—
Toronto Hydro, ON	1 ^{er} janvier 2021	nd	nd	nd	nd
BC Hydro, BC	1 ^{er} avril 2021	1,16	1,16	1,16	1,16
Manitoba Hydro, MB	1 ^{er} décembre 2020 1 ^{er} septembre 2020	2,9 -0,1	2,9 -0,1	2,9 -0,1	2,9 nd

Information pour les entreprises américaines non disponible.

nd : non disponible

- 1) Petite puissance.
 - 2) Moyenne puissance.
 - 3) Grande puissance.
 - 4) Composante distribution seulement.
 - 5) Petites entreprises industrielles.
 - 6) Entreprises industrielles de taille moyenne.
 - 7) Grandes entreprises industrielles.
 - 8) Ajustement temporaire de la grille tarifaire réglementée (GTR) du 1^{er} janvier au 23 février 2021, en réponse à la crise de la COVID-19.
 - 9) Transfert d'une partie des frais de Rajustement global (RG) de la base tarifaire à la base fiscale et récupération des frais de RG reportés dans le contexte de la COVID-19.
 - 10) Fin de l'ajustement temporaire des prix en fonction de l'heure de consommation (FHC) intégrés à la grille tarifaire réglementée en réponse à la crise de la COVID-19.
 - 11) Entrée en vigueur du tarif fixe de récupération des suites de la COVID-19.
 - 12) Ajustement temporaire du Rajustement global en réponse à la crise de la COVID-19.
 - 13) Selon les tarifs de Newfoundland and Labrador Hydro pour les clients dont la puissance appelée est de 30 000 kW et plus, et selon les tarifs de Newfoundland Power pour les autres catégories de clients.
- Note : En raison des clauses d'ajustement (voir la liste à l'annexe B), les factures émises par une entreprise d'électricité peuvent avoir varié même si les tarifs de base n'ont pas augmenté.

B

Annexe

Tarifs différenciés
dans le temps

Clauses d'ajustement

TARIFS DIFFÉRENCIÉS DANS LE TEMPS

Les entreprises ci-dessous appliquent une tarification différenciée dans le temps pour divers niveaux de consommation. Aux fins de la présente étude, un prix moyen annuel a été calculé pour les entreprises dont les tarifs varient selon la saison ou l'heure (ou les deux). Dans le cas des entreprises dont les coûts d'approvisionnement sont déterminés par le marché, le prix moyen en vigueur en mars 2021 a servi de référence.

CenterPoint Energy, TX	Tous les niveaux
Commonwealth Edison, IL	Tous les niveaux
Consolidated Edison, NY	Tous les niveaux
DTE Electric, MI	De 500 à 50 000 kW
ENMAX, AB	Tous les niveaux
EPCOR, AB	Tous les niveaux
Eversource Energy, MA	Secteur général : tous les niveaux
Hydro Ottawa, ON	Tous les niveaux
Nashville Electric Service, TN	Tous les niveaux
Newfoundland Power, NL	Secteur résidentiel Secteur général : de 14 à 10 000 kW
Pacific Gas and Electric, CA	Tous les niveaux
Pacific Power and Light, OR	De 1 000 à 50 000 kW
Seattle City Light, WA	Secteur résidentiel Secteur général : de 1 000 à 50 000 kW
Toronto Hydro, ON	Tous les niveaux

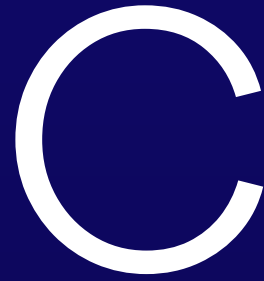
CLAUSES D'AJUSTEMENT

Les entreprises ci-dessous intègrent dans leur tarification des clauses d'ajustement susceptibles de faire varier le prix de l'électricité sans que les tarifs de base soient modifiés.

BC Hydro, BC	<i>Customer Crisis Fund Deferral Account</i>
CenterPoint Energy, TX	<i>Accumulated Deferred Federal Income Tax Credit COVID-19 Electricity Relief Program Distribution Cost Recovery Factor Energy Efficiency Cost Recovery Factor Nuclear Decommissioning Charge Rate Case Expenses Surcharge Transition Charges Transmission Cost Recovery Factor Unprotected Excess Deferred Income Taxes Credit</i>
Commonwealth Edison, IL	<i>Energy Efficiency Pricing & Performance Energy Efficiency Demand Response Balancing Adjustment Mechanism Environmental Cost Recovery Adjustment Franchise Cost Additions Renewable Energy Adjustment Renewable Energy Distributed Generation Rebate Retail Customer Assessments Zero Emission Adjustment</i>
Consolidated Edison, NY	<i>Adjustment Factors – MSC and MAC Billing and Payment Processing Charge Clean Energy Standard Supply Surcharge Clean Energy Standard Delivery Surcharge Delivery Revenue Surcharge Dynamic Load Management Surcharge Market Supply Charge Market Supply Charge – Capacity Merchant Function Charge Monthly Adjustment Clause Revenue Decoupling Mechanism Adjustment Tax Sur-Credit System Benefits Charge Value of Distributed Energy Resources Cost Recovery</i>
DTE Electric, MI	<i>Energy Waste Reduction Surcharge Low Income Energy Assistance Fund Factor Nuclear Surcharge Power Supply Cost Recovery Clause Renewable Energy Plan Surcharge</i>

ENMAX, AB	<i>Balancing Pool Allocation Rider</i> <i>DAS Adjustment Rider</i> <i>Local Access Fee</i> <i>Transmission Access Charge Deferral Account Rider</i>
EPCOR, AB	<i>Balancing Pool Rider</i> <i>Local Access Fee</i> <i>SAS True-up Rider</i> <i>Transmission Charge Deferral Account True-Up Rider</i>
Eversource Energy, MA	<i>Attorney General Consultant Expenses</i> <i>Basic Service Cost Adjustment</i> <i>Energy Efficiency Charge</i> <i>Grid Modernization Factor</i> <i>Long Term Renewable Contract Adjustment</i> <i>Miscellaneous Charges</i> <i>Net Metering Recovery Surcharge</i> <i>Pension Adjustment Mechanism</i> <i>Performance Based Revenue Adjustment</i> <i>Renewable Energy Charge</i> <i>Residential Assistance Adjustment Clause</i> <i>Revenue Decoupling Adjustment Mechanism</i> <i>Solar Program Cost Adjustment</i> <i>Solar Expansion Cost Recovery Mechanism</i> <i>Solar Massachusetts Renewable Target</i> <i>Storm Cost Recovery Adjustment</i> <i>Storm Reserve Adjustment Mechanism</i> <i>Transition Cost Adjustment</i> <i>Transmission Service Cost Adjustment</i> <i>Vegetation Management</i> <i>2017 Tax Act Credit Factor</i>
Florida Power and Light, FL	<i>Energy Conservation Cost Recovery Clause</i> <i>Capacity Payment Recovery Clause</i> <i>Environmental Cost Recovery Clause</i> <i>Fuel Cost and Purchase Power Recovery Clause</i> <i>Storm Protection Charge</i>
Hydro Ottawa, ON	<i>Capacity Based Recovery</i> <i>Disposition of Group 1 Deferral/Variance Accounts</i> <i>Disposition of Group 2 Deferral/Variance Accounts</i> <i>Disposition of Global Adjustment Account (2021)</i> <i>Lost Revenue Adjustment Mechanism Recovery</i> <i>Rural or Remote Electricity Rate Protection Charge</i> <i>Smart Metering Entity Charge</i>
Maritime Electric, PE	<i>Energy Cost Adjustment Mechanism</i>
Nashville Electric Service, TN	<i>COVID-19 Relief Credit</i> <i>TVA Fuel Cost Adjustment</i>
Newfoundland and Labrador Hydro, NL	<i>CDM Cost Recovery Adjustment</i> <i>Rate Stabilization Plan Adjustment</i>

Nova Scotia Power, NS	<i>Fuel Adjustment Mechanism (AA/BA)</i>
Pacific Gas and Electric, CA	<i>California Climate Credit</i> <i>Competition Transition Charge</i> <i>Conservation Incentive Adjustment</i> <i>Energy Cost Recovery Amount</i> <i>New System Generation Charge</i> <i>Nuclear Decommissioning</i> <i>Public Purpose Programs</i> <i>Reliability Services</i> <i>Transmission Rate Adjustments</i> <i>Wildfire Fund Charge</i>
Pacific Power and Light, OR	<i>Adjustment Associated with the Pacific Northwest Electric Power Planning and Conservation Act</i> <i>Base Supply Service</i> <i>Community Solar Start-Up Cost Recovery Adjustment</i> <i>Deer Creek Mine Closure Deferred Amounts Adjustment</i> <i>Energy Conservation Charge</i> <i>Federal Tax Act Adjustment</i> <i>Generation Investment Adjustment</i> <i>Independent Evaluator Cost Adjustment</i> <i>Intervenor Funding Adjustment</i> <i>Net Power Costs, Cost-Based Supply Service</i> <i>Oregon Corporate Activity Tax Recovery Adjustment</i> <i>Oregon Solar Incentive Program Deferral</i> <i>Pilot Program Cost Adjustment</i> <i>Property Sales Balancing Account Adjustment</i> <i>Public Purpose Charge</i> <i>Rate Mitigation Adjustment</i> <i>Renewable Adjustment Clause</i> <i>Renewable Resource Deferral Adjustment</i> <i>Replaced Meter Deferred Amounts Adjustment</i> <i>TAM Adjustment for Other Revenues</i>
Toronto Hydro, ON	<i>Application of Operations Center Consolidation Plan</i> <i>Capacity Based Recovery (CBR)</i> <i>Disposition of Accounts Receivable Credits</i> <i>Disposition of Capacity Based Recovery Account</i> <i>Disposition of Deferral/Variance Accounts</i> <i>Disposition of Expansion Deposits</i> <i>Disposition of Global Adjustment Account</i> <i>Disposition of the Gain on Property Sale</i> <i>Disposition of Stranded Meter Assets</i> <i>Disposition of Wireless Pole Attachment Revenue</i> <i>Recovery of 2020 Foregone Revenue</i> <i>Recovery of Monthly Billing Transition Costs</i> <i>Rural or Remote Electricity Rate Protection Charge</i> <i>Smart Metering Entity Charge</i>



Annexe

Taxes applicables

Secteur résidentiel

Secteur général

Secteur industriel

TAXES APPLICABLES AU SECTEUR RÉSIDENTIEL

Au 1^{er} avril 2021

	Taxe	% (ou autre)	Application
Villes canadiennes			
Montréal, QC	Taxe sur les produits et services	5	à la facture de base
	Taxe de vente du Québec	9,975	à la facture de base
Calgary, AB	Taxe sur les produits et services	5	à la facture de base
Charlottetown, PE	Taxe de vente harmonisée	15	à la facture de base
Edmonton, AB	Taxe sur les produits et services	5	à la facture de base
Halifax, NS	Taxe de vente harmonisée	5	à la facture de base
Moncton, NB	Taxe de vente harmonisée	15	à la facture de base
Ottawa, ON	Taxe de vente harmonisée	13	à la facture de base
Regina, SK	Taxe municipale	10	à la facture de base
	Taxe sur le carbone	¢/kWh	à la consommation d'énergie
	Taxe sur les produits et services	5	à la facture de base
St. John's, NL	Taxe de vente harmonisée	15	à la facture de base
Toronto, ON	Taxe de vente harmonisée	13	à la facture de base
Vancouver, BC	<i>Regional Transit Levy</i>	1,90 \$	mensuelle
	Taxe sur les produits et services	5	à la facture de base plus le <i>Regional Transit Levy</i>
Winnipeg, MB	Taxe de vente provinciale	7	à la facture de base (chauffage autre qu'électrique)
		1,4	à la facture de base (chauffage électrique)
	Taxe municipale	2,5	à la facture de base (chauffage autre qu'électrique)
		0,5	à la facture de base (chauffage électrique)
	Taxe sur les produits et services	5	à la facture de base plus la taxe municipale
Villes américaines			
Boston, MA	Aucune taxe		
Chicago, IL	Taxe d'État	¢/kWh	taxe variant selon la tranche d'énergie
	Taxe municipale	¢/kWh	taxe variant selon la tranche d'énergie
Detroit, MI	Taxe de vente d'État	4	à la facture de base
	<i>City of Detroit Utility Users' Tax</i>	5	à la facture de base
Houston, TX	Taxe municipale	1	à la facture de base
Miami, FL	<i>Gross Receipts Tax</i>	2,5641	à la facture de base
	<i>Franchise Fee</i>	6,006	à la facture de base plus la <i>Gross Receipts Tax</i>
	<i>Municipal Tax</i>	10	à une partie de la facture de base
Nashville, TN	Aucune taxe		
New York, NY	<i>Commodity Gross Receipts Tax</i>	2,4066	à la fourniture
	<i>Delivery Gross Receipts Tax</i>	4,9191	aux autres composantes
	Taxe de vente	4,5	à la facture de base plus la <i>Gross Receipts Tax</i>
Portland, OR	<i>Multnomah County Business Income Tax</i>	0,05	à une partie de la facture de base
	<i>City of Portland Franchise Tax</i>	1,5	à une partie de la facture de base
San Francisco, CA	<i>Energy Commission Tax</i>	¢/kWh	à la consommation d'énergie
Seattle, WA	<i>State Utility Tax</i>	3,8734	taxe comprise dans les tarifs
	<i>Seattle Occupation Tax</i>	6	taxe comprise dans les tarifs

TAXES APPLICABLES AU SECTEUR GÉNÉRAL

Au 1^{er} avril 2021

	Taxe	% (ou autre)	Application
Villes canadiennes			
Montréal, QC	Taxe sur les produits et services	5	à la facture de base (taxe remboursable)
	Taxe de vente du Québec	9,975	à la facture de base (taxe remboursable ¹⁾)
Calgary, AB	Taxe sur les produits et services	5	à la facture de base
Charlottetown, PE	Taxe de vente harmonisée	15	à la facture de base (taxe remboursable)
Edmonton, AB	Taxe sur les produits et services	5	à la facture de base
Halifax, NS	Taxe de vente harmonisée	15	à la facture de base (taxe remboursable)
Moncton, NB	Taxe de vente harmonisée	15	à la facture de base (taxe remboursable)
Ottawa, ON	Taxe de vente harmonisée	13	à la facture de base
Regina, SK	Taxe municipale	10	à la facture de base
	Taxe de vente provinciale	6	à la facture de base plus la taxe municipale
	Taxe sur le carbone	¢/kWh	à la consommation d'énergie
	Taxe sur les produits et services	5	à la facture de base
St. John's, NL	Taxe de vente harmonisée	15	à la facture de base (taxe remboursable)
Toronto, ON	Taxe de vente harmonisée	13	à la facture de base (taxe remboursable)
Vancouver, BC	Taxe sur les produits et services	5	à la facture de base
Winnipeg, MB	Taxe de vente provinciale	7	à la facture de base (entreprises autres que minières et manufacturières)
		1,4	à la facture de base (entreprises minières et manufacturières)
	Taxe municipale	5	à la facture de base (chauffage autre qu'électrique)
		1	à la facture de base (chauffage électrique)
	Taxe sur les produits et services	5	à la facture de base plus la taxe municipale (taxe remboursable)
Villes américaines			
Boston, MA	Taxe de vente d'État	6,25	à une partie de la facture de base
Chicago, IL	Taxe d'État	¢/kWh	taxe variant selon la tranche d'énergie
	Taxe municipale	¢/kWh	taxe variant selon la tranche d'énergie
Detroit, MI	Taxe de vente d'État	6	à la facture de base
	<i>City of Detroit Utility Users' Tax</i>	5	à la facture de base
Houston, TX	Taxe d'État	6,25	à la facture de base
	Taxe municipale	1	à la facture de base
	Taxe de transit	1	à la facture de base
Miami, FL	<i>Gross Receipts Tax</i>	2,5641	à la facture de base
	<i>Franchise Fee</i>	6,006	à la facture de base plus la <i>Gross Receipts Tax</i>
	<i>Municipal Tax</i>	10	à une partie de la facture de base
	Taxe de vente d'État	6,95	à la facture de base plus la <i>Gross Receipts Tax</i> et la <i>Franchise Fee</i>
	Taxe locale	1	à la facture de base plus la <i>Gross Receipts Tax</i> et la <i>Franchise Fee</i>
Nashville, TN	Taxe de vente d'État	7	à la facture de base

1) Les clients d'affaires dont les revenus sont inférieurs à 10 M\$ ainsi que les clients du secteur manufacturier ont droit à un remboursement de cette taxe.

TAXES APPLICABLES AU SECTEUR GÉNÉRAL (suite)

Au 1^{er} avril 2021

	Taxe	% (ou autre)	Application
New York, NY	<i>Commodity Gross Receipts Tax</i>	2,4066	à la fourniture
	<i>Delivery Gross Receipts Tax</i>	2,4041	aux autres composantes
	Taxe de vente	8,875	à la facture de base plus la <i>Gross Receipts Tax</i>
Portland, OR	<i>Multnomah County Business Income Tax</i>	0,05	à une partie de la facture de base
	<i>City of Portland Franchise Tax</i>	1,5	à une partie de la facture de base
San Francisco, CA	<i>Energy Commission Tax</i>	¢/kWh	à la consommation d'énergie
	<i>San Francisco Utility Users' Tax</i>	5	à la facture de base
Seattle, WA	<i>State Utility Tax</i>	3,8734	taxe comprise dans les tarifs
	<i>Seattle Occupation Tax</i>	6	taxe comprise dans les tarifs

TAXES APPLICABLES AU SECTEUR INDUSTRIEL

Au 1^{er} avril 2021

	Taxe	% (ou autre)	Application
Villes canadiennes			
Montréal, QC	Taxe sur les produits et services	5	à la facture de base (taxe remboursable)
	Taxe de vente du Québec	9,975	à la facture de base (taxe remboursable ¹)
Calgary, AB	Taxe sur les produits et services	5	à la facture de base
Charlottetown, PE	Taxe de vente harmonisée	15	à la facture de base (taxe remboursable)
Edmonton, AB	Taxe sur les produits et services	5	à la facture de base
Halifax, NS	Taxe de vente harmonisée	15	à la facture de base (taxe remboursable)
Moncton, NB	Taxe de vente harmonisée	15	à la facture de base (taxe remboursable)
Ottawa, ON	Taxe de vente harmonisée	13	à la facture de base
Regina, SK	Taxe municipale	10	à la facture de base
	Taxe de vente provinciale	6	à la facture de base plus la taxe municipale
	Taxe sur le carbone	¢/kWh	à la consommation d'énergie
	Taxe sur les produits et services	5	à la facture de base
St. John's, NL	Taxe de vente harmonisée	15	à la facture de base (taxe remboursable)
Toronto, ON	Taxe de vente harmonisée	13	à la facture de base (taxe remboursable)
Vancouver, BC	Taxe sur les produits et services	5	à la facture de base
Winnipeg, MB	Taxe de vente provinciale	7	à la facture de base (entreprises autres que minières et manufacturières)
		1,4	à la facture de base (entreprises minières et manufacturières)
	Taxe municipale	5	à la facture de base (chauffage autre qu'électrique)
		1	à la facture de base (chauffage électrique)
	Taxe sur les produits et services	5	à la facture de base plus la taxe municipale (taxe remboursable)
Villes américaines			
Boston, MA	Taxe de vente d'État	6,25	à une partie de la facture de base
Chicago, IL	Taxe d'État	¢/kWh	taxe variant selon la tranche d'énergie
	Taxe municipale	¢/kWh	taxe variant selon la tranche d'énergie
Detroit, MI	Taxe de vente d'État	6	à la facture de base
	<i>City of Detroit Utility Users' Tax</i>	5	à la facture de base
Houston, TX	Taxe d'État	6,25	à la facture de base
	Taxe municipale	1	à la facture de base
	Taxe de transit	1	à la facture de base
Miami, FL	<i>Gross Receipts Tax</i>	2,5641	à la facture de base
	<i>Franchise Fee</i>	6,006	à la facture de base plus la <i>Gross Receipts Tax</i>
	<i>Municipal Tax</i>	10	à une partie de la facture de base
	Taxe de vente d'État	6,95	à la facture de base plus la <i>Gross Receipts Tax</i> et la <i>Franchise Fee</i>
	Taxe locale	1	à la facture de base plus la <i>Gross Receipts Tax</i> et la <i>Franchise Fee</i>
Nashville, TN	Taxe de vente d'État	7	à la facture de base

1) Les clients d'affaires dont les revenus sont inférieurs à 10 M\$ ainsi que les clients du secteur manufacturier ont droit à un remboursement de cette taxe.

TAXES APPLICABLES AU SECTEUR INDUSTRIEL (suite)

Au 1^{er} avril 2021

	Taxe	% (ou autre)	Application
New York, NY	<i>Commodity Gross Receipts Tax</i>	2,4066	à la fourniture
	<i>Delivery Gross Receipts Tax</i>	2,4041	aux autres composantes
	Taxe de vente	8,875	à la facture de base plus la <i>Gross Receipts Tax</i>
Portland, OR	<i>Multnomah County Business Income Tax</i>	0,05	à une partie de la facture de base
	<i>City of Portland Franchise Tax</i>	1,5	à une partie de la facture de base
San Francisco, CA	<i>Energy Commission Tax</i>	¢/kWh	à la consommation d'énergie
	<i>San Francisco Utility Users' Tax</i>	5	à la facture de base
Seattle, WA	<i>State Utility Tax</i>	3,8734	taxe comprise dans les tarifs
	<i>Seattle Occupation Tax</i>	6	taxe comprise dans les tarifs

D

Annexe

Entreprises étudiées

ENTREPRISES ÉTUDIÉES



ENTREPRISES CANADIENNES

- 1- Hydro-Québec
- 2- ENMAX
- 3- Maritime Electric
- 4- EPCOR
- 5- Nova Scotia Power
- 6- Énergie NB
- 7- Hydro Ottawa
- 8- SaskPower
- 9- Newfoundland and Labrador Hydro
(clients dont la puissance appelée est de 30 000 kW et plus)
Newfoundland Power
(autres catégories de clients)
- 10- Toronto Hydro
- 11- BC Hydro
- 12- Manitoba Hydro

ENTREPRISES AMÉRICAINES

- 13- Eversource Energy
- 14- Commonwealth Edison
- 15- DTE Electric
- 16- CenterPoint Energy
- 17- Florida Power and Light
- 18- Nashville Electric Service
- 19- Consolidated Edison
- 20- Pacific Power and Light
- 21- Pacific Gas and Electric
- 22- Seattle City Light

ENTREPRISES CANADIENNES

HYDRO-QUÉBEC

Montréal, Québec

Hydro-Québec, société d'État, est l'une des plus grandes entreprises d'électricité de l'Amérique du Nord. Conformément au principe de la séparation fonctionnelle, ses activités de production, de transport et de distribution d'électricité sont assurées par des unités structurelles distinctes, soit le groupe – Innovation, production, santé, sécurité et environnement (le « Producteur »), le groupe – TransÉnergie et équipement (le « Transporteur ») et le groupe – Distribution, approvisionnement et services partagés (le « Distributeur »).

La *Loi sur la Régie de l'énergie* établit à 165 TWh le volume annuel maximal d'électricité patrimoniale que le Producteur doit fournir au Distributeur. Le Distributeur effectue également des achats aux conditions du marché, principalement par appel d'offres. Le coût moyen de fourniture de l'électricité patrimoniale, fixé à 2,79 ¢ le kilowattheure en 1998, est indexé le 1^{er} janvier de chaque année depuis 2014, selon un taux correspondant à la variation annuelle de l'indice d'ensemble des prix à la consommation au Québec. Le tarif industriel de grande puissance (tarif L) n'est pas visé par cette indexation.

Depuis décembre 2019, les tarifs d'électricité d'Hydro-Québec sont assujettis à la *Loi visant à simplifier le processus d'établissement des tarifs de distribution d'électricité*. En vertu de cette loi, tous les tarifs ont été gelés entre le 1^{er} avril 2020 et le 31 mars 2021. Pour les années tarifaires allant de 2021 à 2025, la loi prévoit l'ajustement, en fonction de la variation annuelle de l'indice moyen des prix à la consommation au Québec, de tous les tarifs sauf le tarif L, pour lequel la Régie de l'énergie détermine l'ajustement en tenant compte de la compétitivité du tarif et de l'interfinancement.

Ainsi, au 1^{er} avril 2021, le tarif L a été indexé de 0,8 %, tandis que tous les autres l'ont été de 1,3 %.

Activités : Production, transport et distribution

Puissance installée : 37 231 MW

Principales sources d'approvisionnement : Centrales hydrauliques et achats d'énergie éolienne (énergie propre et renouvelable à plus de 99 %)

Nombre d'abonnements : Environ 4,4 millions – Clients résidentiels, commerciaux, institutionnels et industriels; dix réseaux municipaux, dont une coopérative régionale

Réglementation des activités de distribution : Régie de l'énergie du Québec

Marché de gros : Ouvert

Marché de détail : –

ENMAX

Calgary, Alberta

Activités : Production, transport et distribution

Puissance installée : 1 512 MW

Principales sources d'approvisionnement : Centrales au gaz naturel (86 %) et éoliennes (14 %)

Nombre d'abonnements : Plus de 690 000

Réglementation des activités de distribution : Alberta Utilities Commission

Marché de gros : Ouvert

Marché de détail : Ouvert

MARITIME ELECTRIC

Charlottetown, Île-du-Prince-Édouard

Activités : Distribution

Puissance installée : Environ 145 MW à titre d'installations de réserve

Principales sources d'approvisionnement : Achats d'électricité auprès d'Énergie NB et de la PEI Energy Corporation

Nombre d'abonnements : Environ 84 000

Réglementation des activités de distribution : Commission de réglementation et d'appel de l'Île

Marché de gros : –

Marché de détail : –

.....

EPCOR

Edmonton, Alberta

Activités : Transport et distribution

Puissance installée : –

Principales sources d'approvisionnement :

Achats d'électricité sur les marchés

Nombre d'abonnements : Environ 600 000 –

Clients répartis dans la province de l'Alberta, dont plus de 400 000 à Edmonton, et dans la région de Collingwood, en Ontario

Réglementation des activités de distribution :

Alberta Utilities Commission

Marché de gros : Ouvert

Marché de détail : Ouvert

.....

NOVA SCOTIA POWER

Halifax, Nouvelle-Écosse

Activités : Production, transport et distribution

Puissance installée : Plus de 2 400 MW

Principales sources d'approvisionnement :

Centrales au charbon, au coke de pétrole, éoliennes, hydrauliques et autres

Nombre d'abonnements : Plus de 520 000 clients résidentiels, commerciaux et industriels

Réglementation des activités de distribution :

Nova Scotia Utility and Review Board

Marché de gros : –

Marché de détail : –

.....

ÉNERGIE NB

Moncton, Nouveau-Brunswick

Activités : Production, transport et distribution

Puissance installée : 3 790 MW

Principales sources d'approvisionnement :

Centrales thermiques (1 716 MW), hydrauliques (889 MW) et nucléaire (660 MW) et turbines à combustion (525 MW)

Nombre d'abonnements : Plus de 400 000 –

Clients directs et indirects

Réglementation des activités de distribution :

Commission de l'énergie et des services publics du Nouveau-Brunswick

Marché de gros : –

Marché de détail : –

.....

HYDRO OTTAWA

Ottawa, Ontario

Activités : Distribution

Puissance installée : –

Principales sources d'approvisionnement :

Achats d'électricité auprès d'Ontario Power Generation

Nombre d'abonnements : Environ 340 000

Réglementation des activités de distribution :

Commission de l'énergie de l'Ontario

Marché de gros : Ouvert

Marché de détail : Ouvert. Cependant, le tarif de fourniture d'électricité est réglementé par la Commission de l'énergie de l'Ontario.

.....

SASKPOWER

Regina, Saskatchewan

Activités : Production, transport et distribution

Puissance installée : 4 893 MW

Principales sources d'approvisionnement :

Centrales au gaz naturel (45 %), au charbon (31 %), hydrauliques (18 %), éoliennes (5 %) et autres (1 %)

Nombre d'abonnements : Environ 540 000

Réglementation des activités de distribution :

Saskatchewan Rate Review Panel

Marché de gros : Partiellement ouvert

Marché de détail : Partiellement ouvert

NEWFOUNDLAND AND LABRADOR HYDRO

(clients dont la puissance appelée est de 30 000 kW et plus)
St. John's, Terre-Neuve-et-Labrador

Activités : Production, transport et distribution

Puissance installée : 1 763 MW

Principales sources d'approvisionnement :

Centrales hydrauliques (80 %)
et à combustibles (20 %)

Nombre d'abonnements :

Plus de 38 000 clients directs

Réglementation des activités de distribution :

Newfoundland and Labrador Board of
Commissioners of Public Utilities

Marché de gros : -

Marché de détail : -

NEWFOUNDLAND POWER

(autres catégories de clients)
St. John's, Terre-Neuve-et-Labrador

Activités : Production, transport et distribution

Puissance installée : 140 MW

Principales sources d'approvisionnement :

Achats d'électricité auprès de Newfoundland
and Labrador Hydro (93 %)

Nombre d'abonnements : Plus de 269 000 -

Clients répartis dans l'île de Terre-Neuve

Réglementation des activités de distribution :

Newfoundland and Labrador Board of
Commissioners of Public Utilities

Marché de gros : -

Marché de détail : -

TORONTO HYDRO

Toronto, Ontario

Activités : Distribution

Puissance installée : -

Principales sources d'approvisionnement :

Achats d'électricité auprès d'Ontario Power
Generation

Nombre d'abonnements : Environ 785 000

Réglementation des activités de distribution :

Commission de l'énergie de l'Ontario

Marché de gros : Ouvert

Marché de détail : Ouvert. Cependant, le tarif

de fourniture d'électricité est réglementé
par la Commission de l'énergie de l'Ontario.

BC HYDRO

Vancouver, Colombie-Britannique

Activités : Production, transport et distribution

Puissance installée : Environ 12 110 MW

Principales sources d'approvisionnement :

Centrales hydrauliques (environ 98 %)

Nombre d'abonnements : Environ 2,1 millions

Réglementation des activités de distribution :

British Columbia Utilities Commission

Marché de gros : Ouvert

Marché de détail : -

MANITOBA HYDRO

Winnipeg, Manitoba

Activités : Production, transport et distribution

Puissance installée : 5 615 MW

Principales sources d'approvisionnement :

Centrales hydrauliques (environ 96 %),
thermiques et diesel

Nombre d'abonnements : Environ 593 000

Réglementation des activités de distribution :

Régie des services publics du Manitoba

Marché de gros : -

Marché de détail : -

ENTREPRISES AMÉRICAINES

EVERSOURCE ENERGY

Boston, Massachusetts

Activités : Transport et distribution

Puissance installée : -

Principales sources d'approvisionnement :

Achats d'électricité auprès de l'ISO de la Nouvelle-Angleterre

Nombre d'abonnements : Près de 3,1 millions -

Clients résidentiels, commerciaux et industriels au Massachusetts, au Connecticut et au New Hampshire

Réglementation des activités de distribution :

Massachusetts Department of Public Utilities

Marché de gros : Ouvert

Marché de détail : Ouvert

COMMONWEALTH EDISON (ComEd)

Chicago, Illinois

Activités : Transport et distribution

Puissance installée : -

Principales sources d'approvisionnement :

Achats auprès du Midcontinent Independent System Operator

Nombre d'abonnements : Plus de 4 millions -

Clients dans le nord de l'Illinois

Réglementation des activités de distribution :

Illinois Commerce Commission

Marché de gros : Ouvert

Marché de détail : Ouvert

DTE ELECTRIC

Detroit, Michigan

Activités : Production, transport et distribution

Puissance installée : 11 084 MW

Principales sources d'approvisionnement :

Centrales au charbon, nucléaire, au gaz naturel, hydrauliques et autres (énergies renouvelables)

Nombre d'abonnements : 2,2 millions -

Clients du sud-est de l'État du Michigan

Réglementation des activités de distribution :

Michigan Public Service Commission

Marché de gros : Ouvert

Marché de détail : Partiellement ouvert

CENTERPOINT ENERGY

Houston, Texas

Activités : Production, transport et distribution

Puissance installée : Environ 1 300 MW

(en Indiana)

Principales sources d'approvisionnement :

Achats d'électricité auprès de l'Electric Reliability Council of Texas

Nombre d'abonnements : Plus de 2,7 millions

Réglementation des activités de distribution :

Public Utility Commission of Texas

Marché de gros : Ouvert

Marché de détail : Ouvert

FLORIDA POWER AND LIGHT (FPL)

Miami, Floride

Activités : Production, transport et distribution

Puissance installée : Plus de 28 000 MW

Principales sources d'approvisionnement :

Centrales nucléaires, à cycle combiné, au charbon, à combustibles et solaires

Nombre d'abonnements : Plus de 5,6 millions

Réglementation des activités de distribution :

Florida Public Service

Marché de gros : Ouvert

Marché de détail : -

.....

NASHVILLE ELECTRIC SERVICE

Nashville, Tennessee

Activités : Distribution

Puissance installée : -

Principales sources d'approvisionnement :

Achats d'électricité auprès de la Tennessee Valley Authority

Nombre d'abonnements : Plus de 410 000

Réglementation des activités de distribution :

Tennessee Valley Authority

Marché de gros : -

Marché de détail : -

.....

CONSOLIDATED EDISON (ConEd)

New York, New York

Activités : Distribution

Puissance installée : -

Principales sources d'approvisionnement :

Achats d'électricité auprès du New York Independent System Operator

Nombre d'abonnements : 3,5 millions - Clients dans la région métropolitaine de New York et le comté de Westchester

Réglementation des activités de distribution :

New York State Public Service Commission

Marché de gros : Ouvert

Marché de détail : Ouvert

.....

PACIFIC POWER AND LIGHT

Portland, Oregon

Activités : Production, transport et distribution

Puissance installée : 11 574 MW

Principales sources d'approvisionnement :

Centrales au charbon, au gaz naturel, hydrauliques, éoliennes et géothermiques

Nombre d'abonnements : Plus de 780 000 - Clients répartis dans trois États (Oregon, Washington et Californie)

.....

Réglementation des activités de distribution :

Public Utility Commission of Oregon

Marché de gros : Ouvert

Marché de détail : Partiellement ouvert

.....

PACIFIC GAS AND ELECTRIC (PG&E)

San Francisco, Californie

Activités : Production, transport et distribution

Puissance installée : 7 662 MW

Principales sources d'approvisionnement :

Achats auprès de la California ISO et centrales à combustibles, hydrauliques, solaires et autres

Nombre d'abonnements : 5,1 millions

Réglementation des activités de distribution :

California Public Utilities Commission

Marché de gros : Ouvert

Marché de détail : Partiellement ouvert

.....

SEATTLE CITY LIGHT

Seattle, Washington

Activités : Production, transport et distribution

Puissance installée : 2 006 MW

Principales sources d'approvisionnement :

Achats auprès de la Bonneville Power Administration et centrales hydrauliques, éoliennes, au biogaz et autres

Nombre d'abonnements : Plus de 470 000 -

Clients dans la ville de Seattle et dans certaines localités voisines

Réglementation des activités de distribution :

Ville de Seattle

Marché de gros : Ouvert

Marché de détail : -

.....

Sources :

Rapports annuels et sites Web des entreprises canadiennes et américaines étudiées.

Dépôt légal – 3^e trimestre 2021
Bibliothèque et Archives nationales du Québec
ISBN 978-2-550-89760-6 (PDF)

Pour tout renseignement additionnel,
veuillez communiquer avec la direction principale –
Affaires réglementaires et approvisionnements
en électricité d'Hydro-Québec au numéro suivant :

Téléphone : 514 879-4100, poste 7981

Ce document est accessible en ligne au
www.hydroquebec.com/publications.

This publication is also available in English.