

## **Renseignements généraux**



## Table des matières

1. Historique des ventes, des produits des ventes, des abonnements et de la consommation .....	5
2. Indices d'interfinancement réel par catégories de consommateurs .....	9
3. Nombres de kilomètres de lignes de distribution par niveaux de tension .....	11
4. Bilan de l'application du Code de conduite du distributeur d'électricité .....	12

### Liste des figures

Figure 1 Évolution de la consommation d'électricité par tarifs au Québec 2020 À 2024 .....	8
Figure 2 Évolution de la consommation d'électricité par tarifs au Québec 2020 À 2024 .....	9

### Liste des tableaux

Tableau 1 Historique des ventes d'électricité au Québec par tarifs (GWh) 2020 à 2024 .....	5
Tableau 2 Historique des produits des ventes d'électricité au Québec par tarifs (M\$) 2020 à 2024 .....	6
Tableau 3 Historique du nombre d'abonnements au Québec par tarifs 2020 à 2024 .....	6
Tableau 4 Historique des produits unitaires moyens par tarifs (¢/KWh) 2020 à 2024 .....	7
Tableau 5 Historique des ventes d'électricité au Québec par secteurs (GWh) 2020 à 2024 .....	7
Tableau 6 Historique des produits des ventes d'électricité au Québec par secteurs (M\$) 2020 à 2024 .....	7
Tableau 7 Historique du nombre d'abonnements au Québec par secteurs 2020 à 2024 .....	8
Tableau 8 Indices d'interfinancement par catégories de consommateurs réel 2024 .....	10
Tableau 9 Répartition du coût de fourniture de l'électricité patrimoniale .....	11
Tableau 10 Nombre de kilomètres de lignes de distribution par niveaux de tension au 31 décembre 2024 .....	12



## 1. Historique des ventes, des produits des ventes, des abonnements et de la consommation

1 Les informations relatives aux ventes et aux produits des ventes au Québec, par tarifs et par  
2 secteurs, sont présentées aux tableaux suivants :

- 3 • Tableaux 1 à 3 : ventes en GWh, produits des ventes d'électricité en M\$<sup>1</sup> et nombre  
4 d'abonnements, répartis par tarifs ;
- 5 • Tableau 4 : produits unitaires moyens par tarifs ;
- 6 • Tableaux 5 à 7 : ventes en GWh, produits des ventes d'électricité en M\$<sup>2</sup> et nombre  
7 d'abonnements, répartis par secteurs.

8 Les figures 1 et 2 présentent l'évolution de la consommation d'électricité par tarifs au Québec  
9 sur la période 2020 à 2024.

**Tableau 1**  
**Historique des ventes d'électricité au Québec par tarifs (GWh)**  
**2020 à 2024**

	2020	2021	2022	2023	2024
D (1)	62 883	61 969	65 277	62 785	62 920
DM	2 110	2 018	2 058	1 946	1 918
DP	1 206	1 274	1 431	1 469	1 510
DT	2 448	2 311	2 175	2 021	1 927
G (2)	8 684	8 843	9 282	9 061	9 109
G9 (3)	1 050	1 129	1 202	1 216	1 294
M (4)	31 064	31 358	32 168	31 742	31 826
LG	9 563	9 665	10 577	10 967	11 251
H	7	6	7	7	9
L (5)	24 544	27 199	27 119	26 421	25 921
CB (6)		612	867	898	989
Contrats spéciaux	27 393	28 394	27 985	28 402	28 192
Éclairage (7)	494	451	412	394	371
<b>Total</b>	<b>171 446</b>	<b>175 229</b>	<b>180 560</b>	<b>177 329</b>	<b>177 237</b>

<sup>1</sup> Les produits des ventes présentés aux tableaux 2 et 6 totalisent 13 942 M\$ et correspondent aux ventes de 14 079 M\$, comme indiqué à la page 66 du [Rapport annuel 2024](#) d'Hydro-Québec, ajustées de l'effet de la gestion à court terme des risques financiers assumés par l'actionnaire s'élevant à -137 M\$.

<sup>2</sup> *Ibid.*

**Tableau 2**  
**Historique des produits des ventes d'électricité au Québec par tarifs (M\$)**  
**2020 à 2024**

	2020	2021	2022	2023	2024
D (1)	5 141	5 125	5 537	5 439	5 618
DM	165	161	168	164	166
DP	113	119	137	144	153
DT	130	128	141	115	113
G (2)	897	925	991	1 015	1 081
G9 (3)	142	152	166	178	200
M (4)	2 568	2 604	2 735	2 872	3 024
LG	537	549	613	669	706
H	1	1	1	1	1
L (5)	1 207	1 347	1 370	1 396	1 420
CB (6)		33	51	50	69
Contrats spéciaux	950	1 271	1 451	1 289	1 361
Éclairage (7)	52	48	44	45	45
Rabais sur ventes - Clientèle MFR	(14)	(11)	(9)	(10)	(15)
<b>Total</b>	<b>11 889</b>	<b>12 452</b>	<b>13 396</b>	<b>13 367</b>	<b>13 942</b>

(1) : Tarifs D, DN, D Flex.

(2) : Tarifs G, G Flex, G-BI, T1, T2, T3 et F.

(3) : Tarifs G9, G9-BI et BR.

(4) : Tarifs M, M-BI et MR.

(5) : Tarifs L, LD et LP.

(6) : Tarifs CB de moyenne et de grande puissance.

(7) : Éclairage Sentinelle et éclairage public.

**Tableau 3**  
**Historique du nombre d'abonnements au Québec par tarifs**  
**2020 à 2024**

	2020	2021	2022	2023	2024
D (1)	3 783 909	3 839 833	3 896 816	3 947 996	3 993 973
DM	187 737	187 809	186 565	185 440	184 248
DP	6 677	6 876	8 017	8 400	8 290
DT *	97 963	94 174	86 948	81 327	77 800
G (2)	285 249	287 476	288 535	290 642	292 298
G9 (3)	4 567	4 726	5 010	5 405	5 918
M (4)	31 666	31 189	31 838	31 634	31 322
LG	104	99	105	109	111
H	1	1	1	1	1
L (5)	165	166	165	171	171
CB (6)		40	41	32	25
Contrats spéciaux	9	7	7	7	7
Éclairage (7)	4 753	4 802	4 858	4 928	4 979
<b>Total</b>	<b>4 402 800</b>	<b>4 457 198</b>	<b>4 508 906</b>	<b>4 556 092</b>	<b>4 599 143</b>

\*Pour l'année 2024, il y a eu 1 845 nouvelles demandes d'adhésion au tarif DT et 5 372 demandes de retraits pour ce même tarif.

**Tableau 4**  
**Historique des produits unitaires moyens par tarifs (¢/KWh)**  
**2020 à 2024**

	2020	2021	2022	2023	2024
D (1)	8,18	8,27	8,48	8,66	8,93
DM	7,82	7,98	8,16	8,43	8,65
DP	9,37	9,34	9,57	9,80	10,13
DT	5,31	5,54	6,48	5,69	5,86
G (2)	10,33	10,46	10,68	11,20	11,87
G9 (3)	13,52	13,46	13,81	14,64	15,46
M (4)	8,27	8,30	8,50	9,05	9,50
LG	5,62	5,68	5,80	6,10	6,27
H	11,64	12,20	12,07	13,00	12,45
L (5)	4,92	4,95	5,05	5,28	5,48
CB (6)		5,39	5,88	5,57	6,98
Contrats spéciaux	3,47	4,48	5,18	4,54	4,83
Éclairage (7)	10,53	10,64	10,68	11,42	12,13

(1) : Tarifs D, DN, D Flex.

(2) : Tarifs G, G Flex, G-BI, T1, T2, T3 et F.

(3) : Tarifs G9, G9-BI et BR.

(4) : Tarifs M, M-BI et MR.

(5) : Tarifs L, LD et LP.

(6) : Tarifs CB de moyenne et de grande puissance.

(7) : Éclairage Sentinelle et éclairage public.

**Tableau 5**  
**Historique des ventes d'électricité au Québec par secteurs (GWh)**  
**2020 à 2024**

	2020	2021	2022	2023	2024
Résidentiel	68 647	67 572	70 941	68 221	68 275
Commercial, institutionnel et petits industriels	45 146	46 157	47 983	47 571	48 174
Grands clients industriels	52 096	55 779	55 357	55 087	54 387
Autres	5 557	5 721	6 279	6 450	6 401
<b>Total</b>	<b>171 446</b>	<b>175 229</b>	<b>180 560</b>	<b>177 329</b>	<b>177 237</b>

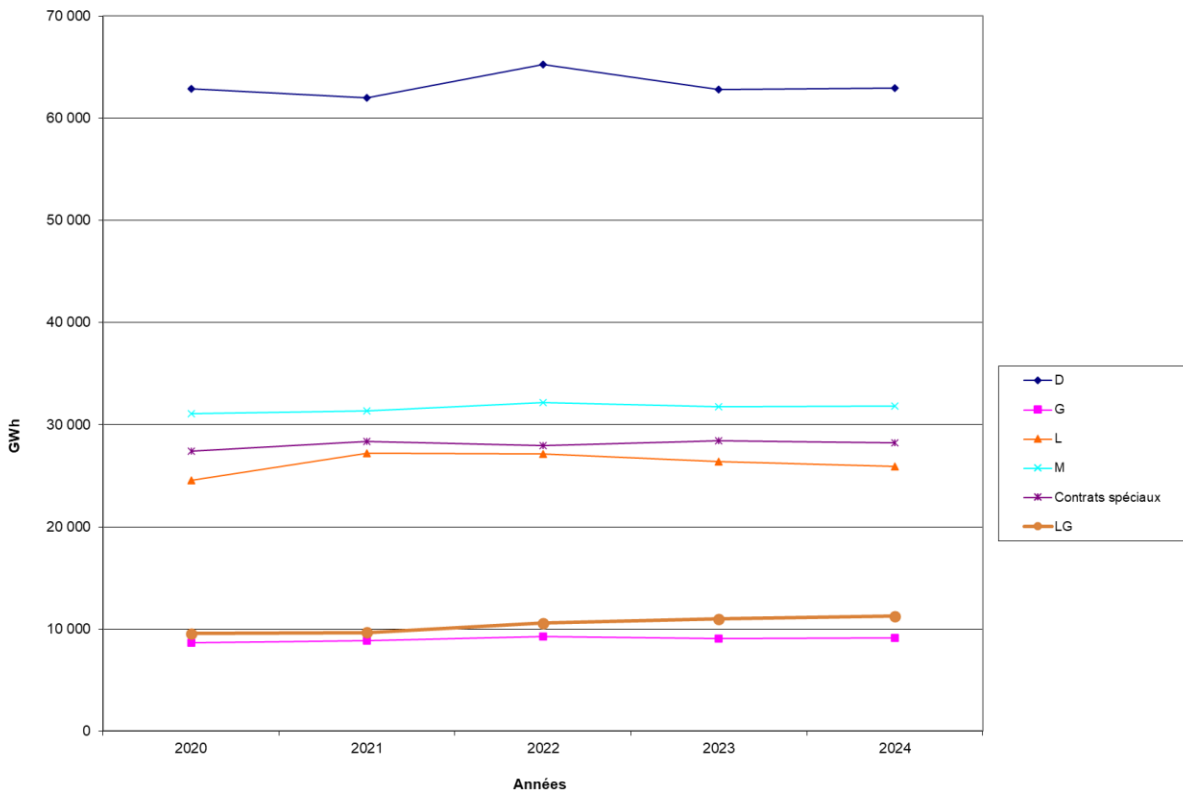
**Tableau 6**  
**Historique des produits des ventes d'électricité au Québec par secteurs (M\$)**  
**2020 à 2024**

	2020	2021	2022	2023	2024
Résidentiel	5 549	5 533	5 983	5 862	6 050
Commercial, institutionnel et petits industriels	3 853	3 957	4 205	4 406	4 697
Grands clients industriels	2 168	2 631	2 839	2 704	2 802
Autres	333	342	378	405	408
Rabais sur ventes - Clientèle MFR	(14)	(11)	(9)	(10)	(15)
<b>Total</b>	<b>11 889</b>	<b>12 452</b>	<b>13 396</b>	<b>13 367</b>	<b>13 942</b>

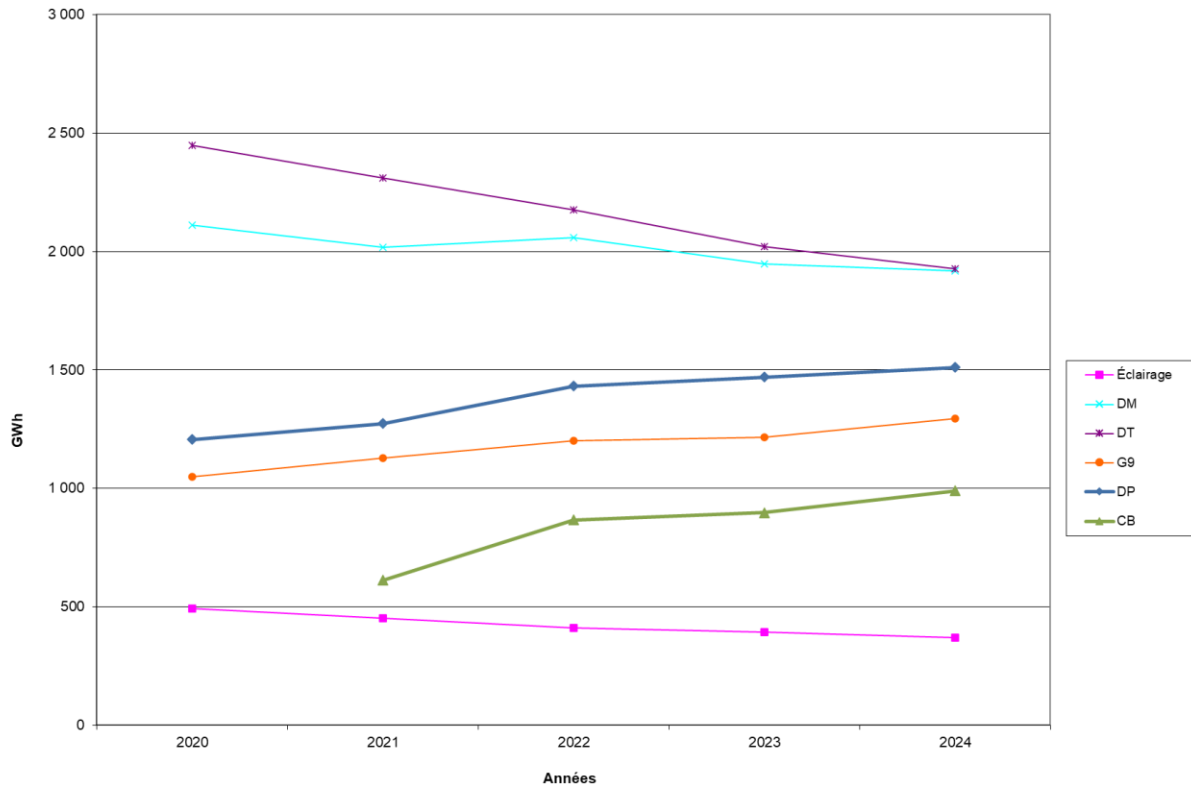
**Tableau 7**  
**Historique du nombre d'abonnements au Québec par secteurs**  
**2020 à 2024**

	2020	2021	2022	2023	2024
<b>Résidentiel</b>	4 076 286	4 128 692	4 178 346	4 223 163	4 264 311
<b>Commercial, institutionnel et petits industriels</b>	321 562	323 501	325 498	327 790	329 638
<b>Grands clients industriels</b>	189	193	194	201	205
<b>Autres</b>	4 763	4 812	4 868	4 938	4 989
<b>Total</b>	<b>4 402 800</b>	<b>4 457 198</b>	<b>4 508 906</b>	<b>4 556 092</b>	<b>4 599 143</b>

**Figure 1**  
**Évolution de la consommation d'électricité par tarifs au Québec**  
**2020 À 2024**



**Figure 2**  
**Évolution de la consommation d'électricité par tarifs au Québec**  
**2020 À 2024**



## 2. Indices d'interfinancement réel par catégories de consommateurs

- 1 Le tableau 8 présente les indices d'interfinancement réel pour l'année 2024 par catégories de
- 2 consommateurs. Ces indices, calculés à partir des données réelles, sont établis selon les
- 3 principes reconnus de méthode de répartition du coût de service.

**Tableau 8**  
**Indices d'interfinancement par catégories**  
**de consommateurs réel 2024**

Catégories de consommateurs	Interfinancement
<b>Domestiques</b>	<b>82,7</b>
<b>Généraux</b>	<b>126,8</b>
Tarif G <sup>(1)</sup>	127,3
Tarif M <sup>(2)</sup>	134,1
Tarif CB moyenne puissance	171,2
Tarif LG <sup>(3)</sup>	100,5
Tarif CB grande puissance	123,1
<b>Grands industriels</b>	<b>114,9</b>

<sup>1</sup> Incluant tarifs G, à forfait, d'éclairage public et Sentinelle

<sup>2</sup> Incluant tarifs M et G9

<sup>3</sup> Incluant tarifs LG et H

1 Le Distributeur tient à rappeler que les indices d'interfinancement réel pour l'année 2024  
2 reflètent notamment :

- 3 • l'évolution réelle des caractéristiques de consommation de chaque catégorie de
- 4 consommateurs ;
- 5 • l'évolution du contexte économique ;
- 6 • le plafonnement à 3 % de l'ajustement tarifaire applicable aux tarifs domestiques<sup>3</sup>.

7 Le tableau 9 présente la répartition du coût moyen de fourniture par catégories de  
8 consommateurs de l'électricité patrimoniale pour l'année 2024.

<sup>3</sup> Selon les modalités prévues à la Loi visant notamment à plafonner le taux d'indexation des prix des tarifs domestiques de distribution d'Hydro-Québec.

**Tableau 9**  
**Répartition du coût de fourniture de l'électricité patrimoniale**

Catégories de consommateurs	Coût de fourniture (¢/kWh)
Tarif D et DM	4,19
Tarif DP	3,85
Tarif DT	3,75
Tarif Flex D	4,16
Tarif G et à forfait	3,84
Tarif Flex G	3,73
Tarif biénergie petite puissance	3,84
Tarif G-9	3,72
Tarif biénergie moyenne puissance à faible FU	3,72
Tarif M	3,57
Tarif Chaines de blocs - Moyenne puissance	2,82
Tarif biénergie moyenne puissance	3,57
Tarif LG	3,49
Tarif Chaines de blocs - Grande puissance	2,77
Tarif d'éclairage public et sentinelle	3,46
Tarif L	2,44
Tarif H	3,21
Contrats spéciaux <sup>1</sup>	2,39

<sup>1</sup> À titre indicatif, avant application des dispositions de l'article 52.2.1 de la loi sur la Régie de l'énergie (Chapitre R-6.01).

### 3. Nombres de kilomètres de lignes de distribution par niveaux de tension

- 1 Le tableau 10 présente le nombre de kilomètres de lignes de distribution en moyenne et basse
- 2 tension, tant au niveau aérien que souterrain. Le nombre de kilomètres de lignes en basse
- 3 tension est établi selon une estimation.

**Tableau 10**  
**Nombre de kilomètres de lignes de distribution**  
**par niveaux de tension au 31 décembre 2024**

<b>Niveaux de tension</b>	<b>Kilomètres de lignes</b>
Moyenne tension	120 883
Basse tension <sup>4</sup>	108 400
<b>Total</b>	<b>229 283</b>

- 1 Ces données excluent 272 km de lignes de transport (69 kV et moins) appartenant au  
2 Distributeur et qui desservent la clientèle raccordée à des réseaux autonomes.

#### **4. Bilan de l'application du Code de conduite du distributeur d'électricité**

- 3 Le Code de conduite a été approuvé par la Régie dans sa décision D-2006-46 émise le  
4 20 mars 2006.
- 5 Conformément à la section 8 du Code, le Distributeur soumet son rapport annuel sur  
6 l'application du Code de conduite en 2024.

---

4 Depuis 2009, la longueur du réseau basse tension aérien est établie à partir d'un relevé terrain réalisé par échantillonnage et est confirmée par un relevé terrain complémentaire effectué en 2011. La longueur du réseau souterrain basse tension, quant à elle, a été estimée à environ 56 % de la longueur du réseau souterrain moyenne tension. Cet estimé a été validé avec l'historique des sorties de magasin des 20 dernières années.



**Rapport annuel 2024 sur l'application du  
Code de conduite du Distributeur  
(Article 8.3 du Code de conduite du Distributeur)**

Le *Code de conduite du Distributeur* (Code) vise les transactions pour les approvisionnements en électricité qui ne sont pas soumis à la procédure d'appel d'offres prévue à la *Loi sur la Régie de l'énergie* et ses règlements d'application, y compris les achats effectués sous dispense. Il vise à prévenir toute forme de traitement préférentiel par les équipes responsables des approvisionnements du Distributeur en régissant les comportements et les échanges d'employés et d'informations. Il vise aussi à prévenir que les activités commerciales des entités affiliées du Distributeur soient financées, en tout ou en partie, par les clients du service d'électricité du Distributeur.

Le rapport annuel au Code est signé par la cheffe – Affaires juridiques - Conformité d'entreprise. Toutefois, l'attestation liée à l'application du volet comptable du Code, soit les articles 4.11 à 4.15, 4.19 à 4.22 et 5.1 à 5.3 sera déposée ultérieurement.

Nous avons pris connaissance de l'environnement de contrôle dans lequel se sont effectuées les activités d'approvisionnement visées par le Code de conduite en 2024.

Conformément à l'article 8.2 du Code, les responsables des activités d'approvisionnement en électricité au sein d'Hydro-Québec, soit le chef – Gestion de l'approvisionnement énergétique long terme et le chef – qualité des données, météo et transactions énergétiques, collaborent à l'organisation et au suivi des processus d'information et de formation.

De plus, nous nous sommes aussi assurés que les processus d'information et de formation des intervenants impliqués dans les activités liées à l'approvisionnement en électricité et à la prévision et l'optimisation de la conduite du système énergétique répondaient aux exigences du Code. Les procédures mises en œuvre ont permis de recueillir des éléments probants appropriés pour réaliser le présent rapport annuel en fournissant une assurance raisonnable du respect de l'ensemble des règles du Code.

Sur la base du travail effectué, nous concluons que les règles en vigueur énoncées dans le *Code de conduite du Distributeur* ont été appliquées de façon satisfaisante en 2024.



2025.04.16 14:14:48  
-04'00'

Geneviève Bergeron  
Cheffe – Affaires juridiques - Conformité d'entreprise



**Rapport annuel 2024 de l'application des articles financiers du Code de conduite du Distributeur  
(Article 8.3 du Code de conduite du Distributeur)**


Le Code de conduite du Distributeur (le « Code ») vise notamment à prévenir que les activités commerciales des entités affiliées du Distributeur soient financées, en tout ou en partie, par les clients du service d'électricité du Distributeur, en encadrant les transactions du Distributeur avec ses entités affiliées.

En complément du rapport signé le 16 avril 2025 et portant sur l'application des articles non-financiers du Code, le Distributeur dépose le rapport portant sur les éléments financiers, soit les articles 4.11 à 4.15, 4.19 à 4.22 et 5.1 à 5.3. L'unité - Affaires juridiques - Conformité d'entreprise a mandaté la Direction Contrôle corporatif pour l'évaluation de l'application de ces articles.

Les procédures mises en œuvre, notamment les validations aux processus financiers, ont permis de recueillir des éléments probants appropriés pour réaliser la présente attestation et fournir une assurance raisonnable du respect des règles contenues à ces articles

Un engagement écrit sur le respect de ces articles a été reçu par le directeur – Contrôle corporatif de la part des directeurs responsables à la direction financière.

Sur la base du travail effectué, nous concluons que les règles portant sur les éléments financiers énoncées dans le Code de conduite du Distributeur ont été appliquées de façon satisfaisante tout au long de l'année 2024.

 2025.05.2  
3 14:53:58  
-04'00'

Mathieu Hamelin  
Directeur – Contrôle corporatif  
Direction financière



Date : 2025.05.23  
15:20:06 -04'00'

Geneviève Bergeron  
Cheffe Affaires juridiques - Conformité d'entreprise  
Affaires corporatives, juridiques et réglementaires et gouvernance

Le 23 mai 2025