

## Observations sur l'évolution des prix de détail de l'essence ordinaire en 2006 – Région de la Capitale-Nationale

### Prix à la pompe selon le relevé hebdomadaire de la Régie

La moyenne du prix à la pompe de l'essence ordinaire pour la région de la Capitale-Nationale s'élève à 102,9 ¢/litre en 2006. En 2005, le prix moyen était de 97,8 ¢/litre. La hausse du prix à la pompe entre 2005 et 2006 est de 5,2 %. En 2006, le prix moyen le plus élevé pour la région était 121,4 ¢/litre lors de la semaine du 7 août 2006 et le plus faible s'établissait à 86,4 ¢/litre lors de la semaine du 30 octobre 2006. En 2005, ces prix étaient respectivement 139,3 ¢/litre et 79,1 ¢/litre.

### Prix minimum estimé par la Régie (PME)

En 2006, le prix minimum estimé (PME) moyen pour la région de la Capitale-Nationale se situe à 96,4 ¢/litre. L'année précédente, le PME moyen était de 91,0 ¢/litre. Le PME moyen a donc connu une hausse de 5,9 % par rapport à 2005.

### Écart moyen hors taxes

L'écart moyen hors taxes entre le prix à la pompe moyen et le prix minimum estimé moyen, qui offre une indication de la marge de détail, est de 5,6 ¢/litre en 2006 comparativement à 5,8 ¢/litre pour l'année 2005.

### Prix du brut

En 2006, le prix moyen du pétrole brut Brent, qui constitue la part la plus importante du brut importé au Québec, est de 46,5 ¢/litre, soit 12,0 % de plus que l'année précédente.

### Prix minimal à la rampe de chargement de Montréal

La moyenne du prix minimal à la rampe de chargement est de 58,6 ¢/litre pour 2006. En 2005, il était de 53,6 ¢/litre. Cela représente une hausse de 9,3 % par rapport à 2005.

### Volumes (Statistique Canada)

Selon les dernières données disponibles, les volumes d'essence consommés au Québec s'élevaient à 8,6 milliards de litres en 2005.

Tableau 1. Prix du pétrole Brut et prix minimal à la rampe de chargement en ¢/litre

Années	Brent*	Variation p/r année précédente	Prix minimal à la rampe de chargement	Variation p/r année précédente
2002	<b>24,9</b>	<b>5,4%</b>	<b>32,4</b>	<b>-0,4%</b>
2003	<b>25,4</b>	<b>2,2%</b>	<b>36,0</b>	<b>11,2%</b>
2004	<b>31,3</b>	<b>22,9%</b>	<b>44,1</b>	<b>22,6%</b>
2005	<b>41,5</b>	<b>32,8%</b>	<b>53,6</b>	<b>21,6%</b>
2006	<b>46,5</b>	<b>12,0%</b>	<b>58,6</b>	<b>9,3%</b>

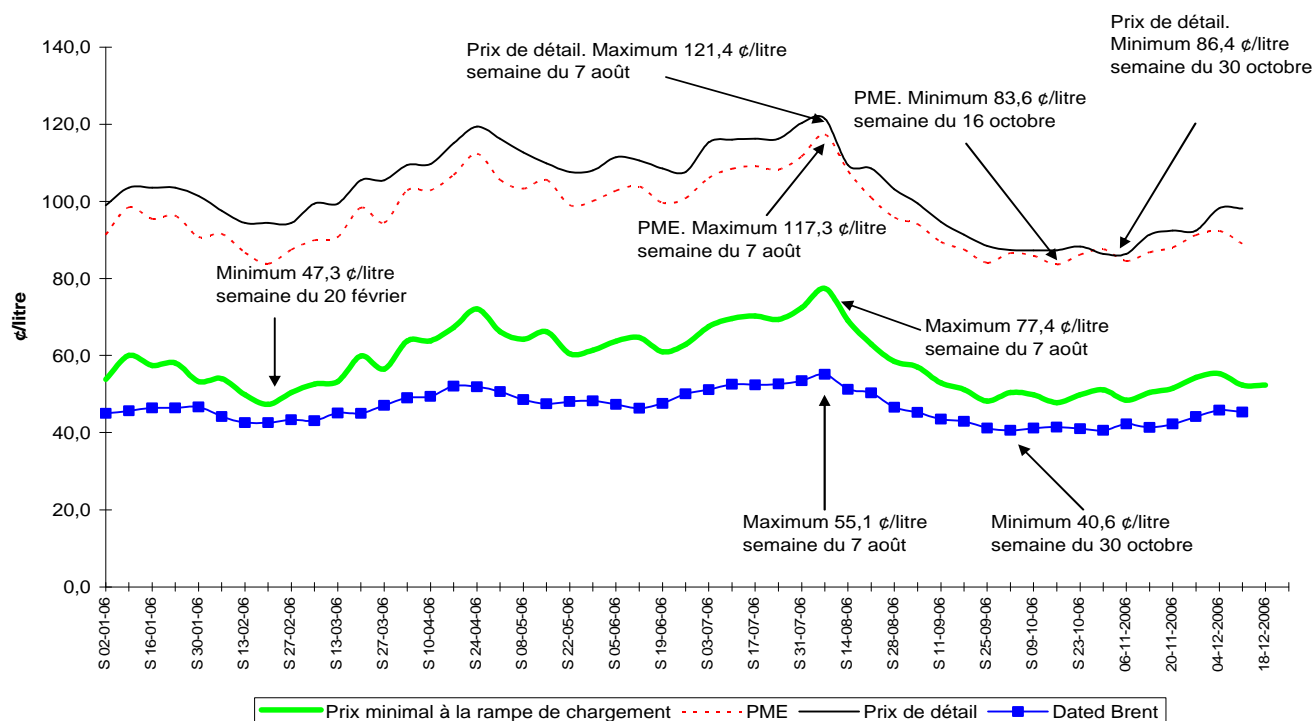
Sources : \* Dated Brent, moyennes annuelles. Bloomberg Oil Buyers Guide et Régie de l'énergie  
Note : 2006. Les 50 premières semaines de l'année seulement.

Tableau 2. Prix moyen à la pompe, PME et écarts hors taxes en ¢/litre

Années	Région de la Capitale Nationale				
	Pompe	Variation p/r année précédente	PME	Variation p/r année précédente	Écarts hors taxes
2002	<b>72,8</b>	<b>-0,9%</b>	<b>66,6</b>	<b>-0,1%</b>	<b>5,4</b>
2003	<b>77,9</b>	<b>7,0%</b>	<b>70,8</b>	<b>6,2%</b>	<b>6,2</b>
2004	<b>87,1</b>	<b>11,8%</b>	<b>80,2</b>	<b>13,2%</b>	<b>6,1</b>
2005	<b>97,8</b>	<b>12,2%</b>	<b>91,0</b>	<b>13,6%</b>	<b>5,8</b>
2006	<b>102,9</b>	<b>5,2%</b>	<b>96,4</b>	<b>5,9%</b>	<b>5,6</b>

Sources : Régie de l'énergie, Bloomberg Oil Buyers Guide. Moyennes hebdomadaires.  
Note : 2006. Les 50 premières semaines de l'année seulement.

**ESSENCE ORDINAIRE**  
**ÉVOLUTION DES PRIX POUR LA RÉGION DE LA CAPITALE-NATIONALE**  
**2006**



Pour plus d'informations, données ou graphiques : [www.regie-energie.qc.ca](http://www.regie-energie.qc.ca)